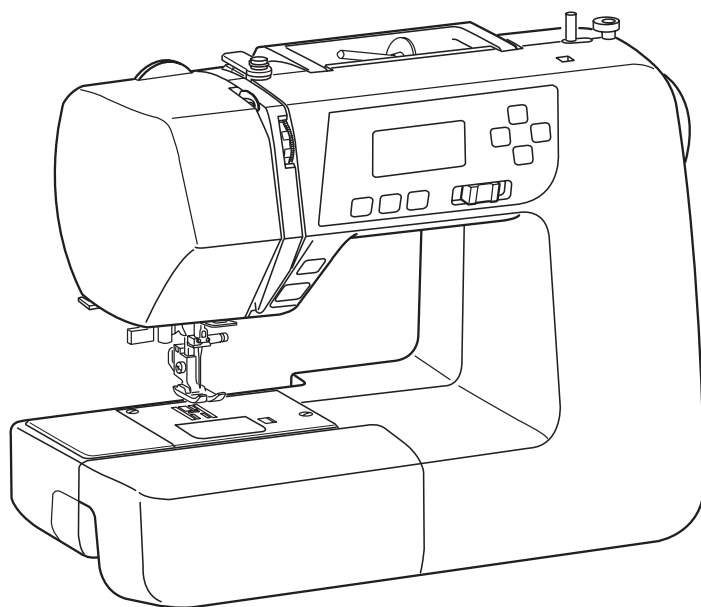


MANUEL D'UTILISATION



INSTRUCTIONS DE SÉCURITÉ IMPORTANTES

Cet appareil n'est pas conçu pour être utilisé par des personnes (y compris des enfants) aux capacités physiques, sensorielles ou mentales réduites ou n'ayant pas l'expérience ou les connaissances nécessaires, à moins qu'elles ne soient sous la surveillance d'une personne responsable de leur sécurité ou qu'elles aient reçu des instructions concernant l'utilisation de l'appareil par cette personne. Une surveillance des enfants s'impose pour faire en sorte qu'ils ne jouent pas avec l'appareil.

Lors de l'utilisation d'un appareil électrique, il convient de toujours suivre les consignes de sécurité élémentaires, et de prendre notamment les précautions suivantes :

Cette machine à coudre a été conçue et fabriquée uniquement pour un usage domestique.

Lire toutes les instructions avant d'utiliser cette machine à coudre.

DANGER—

Pour réduire le risque de choc électrique :

Ne jamais laisser un appareil électrique sans surveillance lorsqu'il est branché. Toujours débrancher cette machine à coudre de la prise de courant, immédiatement après son utilisation et avant de procéder au nettoyage.

AVERTISSEMENT—

Pour réduire les risques de brûlures, d'incendie, de choc électrique ou de blessures :

1. Cette machine n'est pas un jouet. Il convient de faire particulièrement attention lorsque cette machine à coudre est utilisée par des enfants ou dans leur entourage.
2. Ne jamais utiliser cette machine à d'autres fins que celles pour lesquelles elle a été conçue, comme le décrit le présent manuel d'utilisation.
Utiliser uniquement les accessoires recommandés par le fabricant tels que repris dans le présent manuel d'utilisation.
3. Ne jamais faire fonctionner cette machine à coudre si le cordon d'alimentation ou la fiche ont été endommagés, s'il y a un problème de fonctionnement, si elle est tombée ou a été abîmée, ou si elle est tombée dans l'eau.
Retourner cette machine à coudre au distributeur autorisé ou au centre technique le plus proche afin de la faire examiner ou réparer ou de faire procéder à certains réglages électriques ou mécaniques.
4. Ne jamais faire fonctionner l'appareil si l'un des orifices de ventilation est obstrué. Veiller à ce que les orifices de ventilation et la pédale de cette machine à coudre ne soient jamais encombrés de peluches, poussières et morceaux de tissus.
5. Ne jamais laisser tomber ni insérer des objets dans une ouverture.
6. Ne jamais utiliser la machine à l'extérieur.
7. Ne pas la faire fonctionner en cas d'utilisation de produits aérosols (vaporisateurs) ou d'administration d'oxygène.
8. Pour déconnecter la machine, mettre tous les interrupteurs sur la position d'arrêt (« O »), puis retirer la fiche de la prise.
9. Ne pas débrancher en tirant sur le cordon d'alimentation. Pour débrancher, saisir la fiche et non le cordon.
10. Garder les doigts à l'écart de toute pièce mobile. Faire tout spécialement attention aux abords de l'aiguille de la machine à coudre.
11. Toujours utiliser la plaque à aiguille adéquate. Une plaque inadaptée peut casser l'aiguille.
12. Ne pas utiliser d'aiguilles tordues.
13. Ne pas tirer ou pousser le tissu en piquant. Cela pourrait dévier l'aiguille et la casser.
14. Éteindre cette machine à coudre (mettre l'interrupteur sur « O ») avant de procéder à des interventions à proximité de l'aiguille, telles que l'enfilage, le changement d'aiguille, la mise en place de la canette ou le changement de pied de biche, etc.
15. Toujours débrancher cette machine à coudre de la prise électrique avant de retirer les couvercles, de la lubrifier ou avant d'effectuer un quelconque autre réglage mentionné dans le présent manuel d'utilisation.

CONSERVER CES INSTRUCTIONS



Remarque : à la mise au rebut, ce produit devra être recyclé en toute sécurité d'après la législation en vigueur concernant les appareils électriques et électroniques. En cas de doute, demandez conseil à votre revendeur. (Union européenne uniquement)

TABLE DES MATIÈRES

SECTION I. DÉNOMINATION DES COMPOSANTS

Dénomination des composants	2
Accessoires standard	3
Table rallonge.....	3

SECTION II. PRÉPARATION DES TRAVAUX DE COUTURE

Branchement de la machine sur l'alimentation électrique.....	4
Avant d'utiliser votre machine à coudre.....	4
Curseur de réglage de la vitesse.....	5
Contrôle de la vitesse de couture	5
Touches de commande de la machine.....	6-7
Retrait et installation du porte-pied.....	8
Changement de pied de biche.....	8
Relève-pied	8
Sélecteur de pression du pied de biche.....	8
Abaissement ou relevage des griffes d'entraînement.....	9
Changement d'aiguille	9
Sélection du fil et des aiguilles	9
Bobinage de la canette.....	10-12
Enfilage de la machine	13
Enfile-aiguille	14
Remontage du fil de canette.....	15
Afficheur à cristaux liquides.....	16
Motifs de points	16
Réglage de la tension du fil d'aiguille pour un point droit.....	17
Réglage de la tension du fil d'aiguille pour un point zigzag.....	18

SECTION III. COUTURE CLASSIQUE

Couture au point droit.....	19
Plaque à aiguille	20
Point droit	21
Point Lock-a-Matic.....	21
Point de blocage.....	21
Point stretch triple.....	21
Point stretch	22
Point bouclette.....	22
Point sellier.....	22
Point zigzag.....	23
Surfilage au point zigzag	24
Zigzag multiple	24
Point tricot	24
Point de surjet	25
Point de surjet double.....	25
Différentes boutonnières et leurs utilisations	26
Boutonnière carrée.....	27-28
Réglage de la largeur et de la densité des points de boutonnière.....	29
Boutonnière arrondie	29
Boutonnière pour tissus fins	29
Boutonnière pour tissus extensibles	30
Boutonnière à l'ancienne	30
Boutonnière à œillet	30
Boutonnière cordonnet	31
Point de reprise	32
Arrêts de couture	33
Œillet	33
Couture de fermetures à glissière	34-35
Point d'ourlet invisible	36
Couture de boutons	37
Point coquille	37
Appliqués.....	38

SECTION IV. COUTURE DÉCORATIVE

Point de feston.....	38
Smocks.....	39
Patchwork.....	39
Quilting.....	40
Entre-deux	40
Points passés	40
Point de croix	41
Points décoratifs	41
Combinaisons de points décoratifs	42
Correction de motifs de points déformés	42

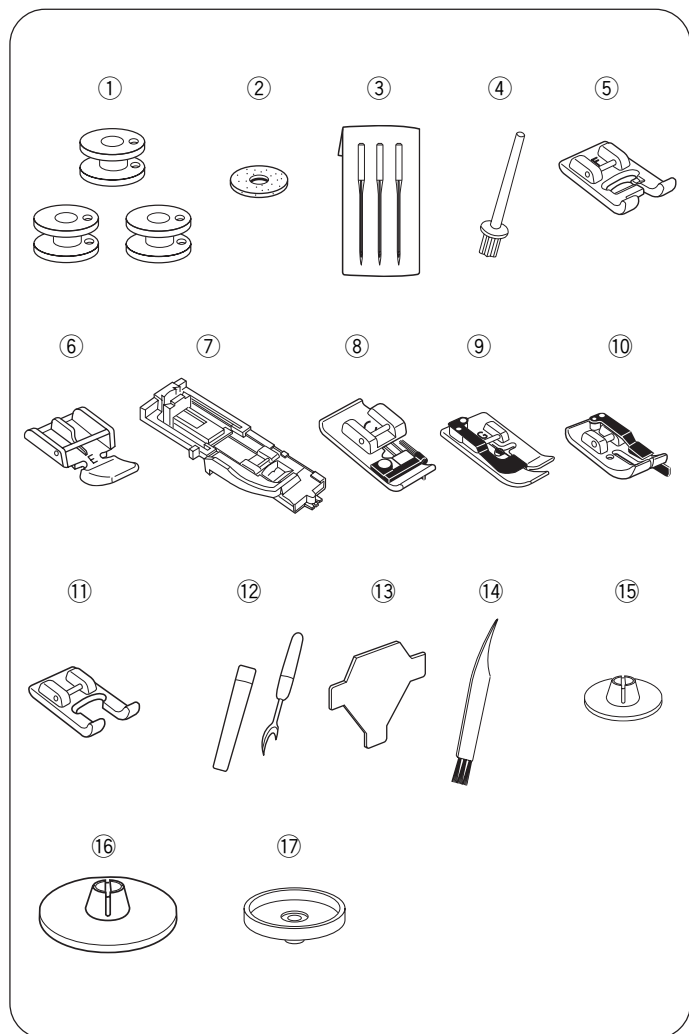
SECTION V. ENTRETIEN DE VOTRE MACHINE

Nettoyage du logement du crochet et des griffes d'entraînement.....	43
Installation du porte-canette.....	43
Problèmes et indications d'alerte	44
Dépistage des pannes	45

SECTION I. DÉNOMINATION DES COMPOSANTS

Dénomination des composants

- ① Table rallonge (boîte à accessoires)
- ② Plaque à aiguille
- ③ Enfile-aiguille
- ④ Coupe-fil
- ⑤ Plaque frontale
- ⑥ Sélecteur de pression du pied de biche
- ⑦ Levier releveur de fil
- ⑧ Tension du fil d'aiguille
- ⑨ Porte-bobine
- ⑩ Disque fixe-bobine grand modèle
- ⑪ Axe du bobineur de canette
- ⑫ Butée du bobineur de canette
- ⑬ Trou pour porte-bobine supplémentaire
- ⑭ Touches de programmation
- ⑮ Touches du curseur
- ⑯ Afficheur à cristaux liquides
- ⑰ Curseur de réglage de la vitesse
- ⑱ Touche du coupe-fil automatique
- ⑲ Touche de position haute/basse de l'aiguille
- ⑳ Touche d'arrêt automatique
- ㉑ Touche de marche arrière
- ㉒ Touche de démarrage (start/stop)
- ㉓ Plaque de recouvrement du crochet
- ㉔ Pied de biche (pied zigzag A)
- ㉕ Porte-pied
- ㉖ Vis de pince-aiguille
- ㉗ Aiguille
- ㉘ Bouton d'ouverture du couvercle du crochet
- ㉙ Entrée d'alimentation
- ㉚ Prise de la pédale
- ㉛ Interrupteur d'alimentation
- ㉜ Volant
- ㉝ Poignée de transport
- ㉞ Guide-fil supérieur
- ㉟ Relève-pied
- ㊱ Levier de boutonnière
- ㊲ Bras libre
- ㊳ Levier d'escamotage des griffes d'entraînement
- ㊴ Pédale
- ㊵ Cordon d'alimentation



Accessoires standard

- ① Canette
- ② Feutre pour porte-bobine
- ③ Jeu d'aiguilles
- ④ Porte-bobine supplémentaire
- ⑤ Pied pour point passé F
- ⑥ Pied à semelle étroite E
- ⑦ Pied pour boutonnière automatique R
- ⑧ Pied de surjet C
- ⑨ Pied pour ourlet invisible G
- ⑩ Pied de biche 6 mm
- ⑪ Pied pour zigzag personnalisé F2
- ⑫ Découd-vite (ouvre-boutonniers)
- ⑬ Clé tournevis
- ⑭ Brosse anti-peluches
- ⑮ Disque fixe-bobine petit modèle
- ⑯ Disque fixe-bobine grand modèle
- ⑰ Plaque porte-bobine

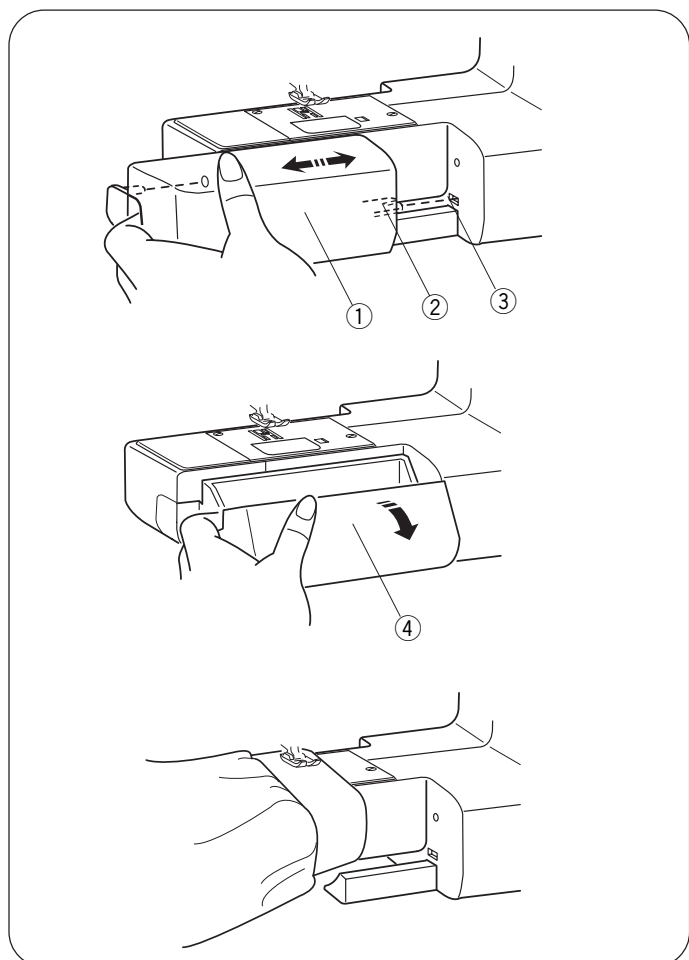


Table rallonge

La table rallonge ① procure une surface de couture supplémentaire et est facilement escamotable pour la couture en bras libre.

- ① Table rallonge
- ② Languette
- ③ Rainure

• Dépose de la table rallonge

Écartez la table rallonge de la machine, comme illustré.

• Pose de la table rallonge

Poussez la table rallonge en introduisant la languette ② dans la rainure ③ jusqu'à ce qu'elle s'encliquète dans la machine.

• Rangement des accessoires

Les accessoires sont rangés dans la table rallonge. Tirez le couvercle vers vous pour ouvrir le compartiment de rangement des accessoires ④.

- ④ Compartiment de rangement des accessoires

• Couture en bras libre

La couture en bras libre est utile pour le reprisage des chaussettes ou la réparation des accrocs aux genoux, aux poignets ou aux points d'usure de vêtements d'enfants.

SECTION II. PRÉPARATION DES TRAVAUX DE COUTURE

Branchement de la machine sur l'alimentation électrique

• Utilisation de la pédale

Mettez l'interrupteur d'alimentation ① en position d'arrêt.

Introduisez la fiche de la pédale ② dans la prise correspondante sur la machine ③.

Introduisez la fiche de la machine ④ dans l'entrée d'alimentation ⑤.

Branchez la fiche d'alimentation ⑥ dans la prise murale ⑦.

Mettez l'interrupteur d'alimentation ① en position de marche.

Le symbole de la pédale ⑧ s'affiche lorsque la pédale est raccordée à la machine.

- ① Interrupteur d'alimentation
- ② Fiche de la pédale
- ③ Prise de la pédale
- ④ Fiche de la machine
- ⑤ Entrée d'alimentation
- ⑥ Fiche d'alimentation
- ⑦ Prise murale
- ⑧ Symbole de la pédale

• Utilisation de la touche de démarrage (start/stop)

Mettez l'interrupteur d'alimentation ① en position d'arrêt.

Introduisez la fiche de la machine ② dans l'entrée d'alimentation ③.

Branchez la fiche d'alimentation dans la prise murale.

Mettez l'interrupteur d'alimentation en position de marche.

- ① Interrupteur d'alimentation
- ② Fiche de la machine
- ③ Entrée d'alimentation
- ④ Fiche d'alimentation
- ⑤ Prise murale

REMARQUE :

La touche de démarrage (start/stop) ne fonctionne pas lorsque la pédale est raccordée à la machine.



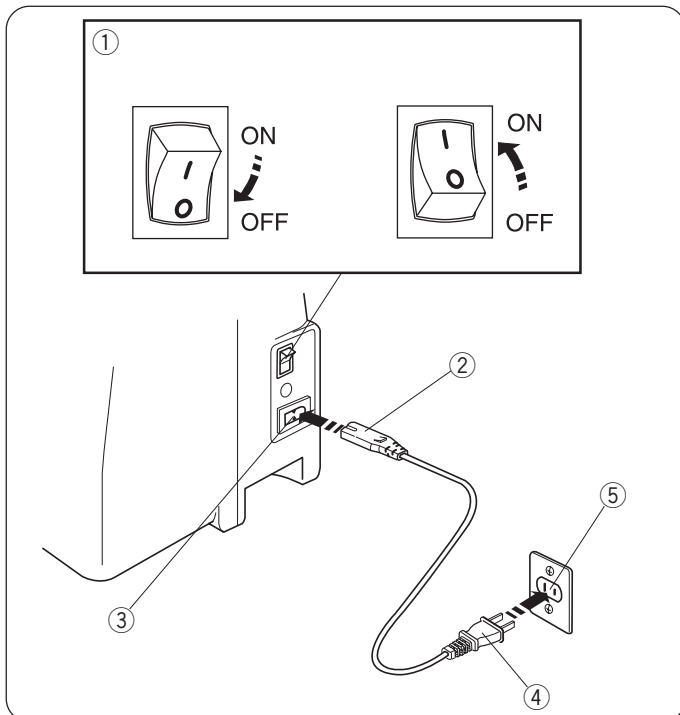
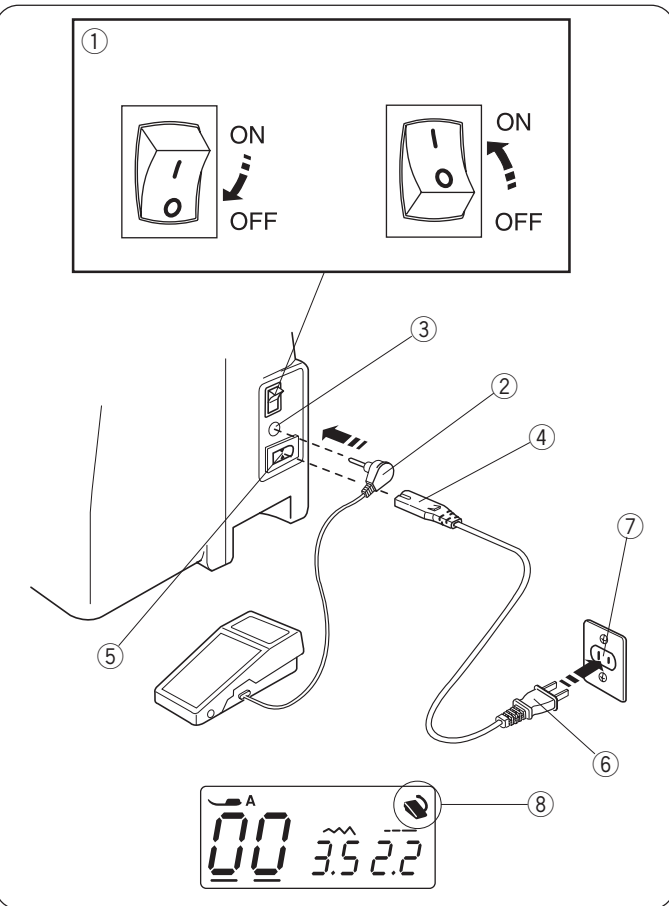
AVERTISSEMENT :

Pendant le fonctionnement de la machine, maintenez toujours votre attention sur la zone de couture et ne touchez aucun élément en mouvement tel que le levier releveur de fil, le volant ou l'aiguille.

Placez toujours l'interrupteur d'alimentation en position d'arrêt et débranchez la machine :

- lorsque vous laissez la machine sans surveillance,
- lorsque vous installez ou retirez des composants,
- lorsque vous nettoyez la machine.

Ne placez rien sur la pédale, sinon la machine risque de fonctionner par inadvertance.

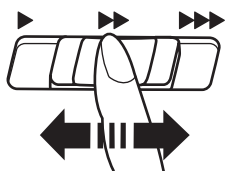


Mode d'emploi :

Le symbole « O » de l'interrupteur indique la position « Arrêt ». Pour les appareils dotés d'une fiche polarisée (une lame plus large que l'autre) : afin de réduire les risques d'électrocution, cette fiche ne peut être introduite dans une prise polarisée que d'une seule façon.

Si elle n'entre pas, prenez contact avec un électricien qualifié qui installera une prise appropriée. Ne modifiez en aucune façon la fiche (États-Unis et Canada uniquement).

* La pédale modèle YC-485EC-1 est utilisée avec cette machine à coudre.

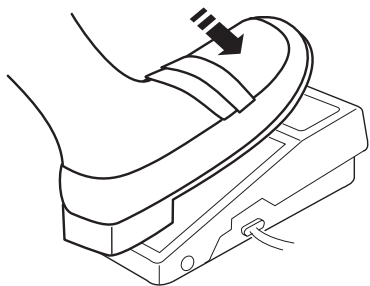


Curseur de réglage de la vitesse

Vous pouvez faire varier la vitesse de couture selon vos besoins avec le curseur de réglage de la vitesse.

Pour augmenter la vitesse de couture, déplacez le curseur vers la droite.

Pour diminuer la vitesse de couture, déplacez le curseur vers la gauche.



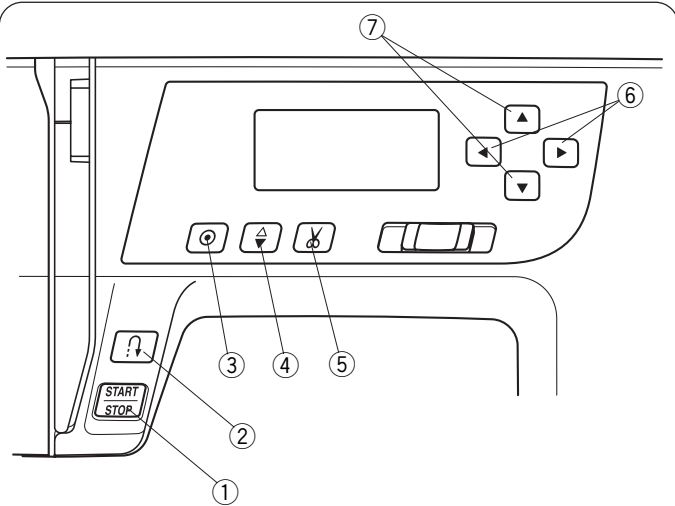
Contrôle de la vitesse de couture

Appuyez sur la pédale pour démarrer la machine.

Plus vous enfoncez la pédale, plus la machine tourne rapidement.

Le curseur de réglage de la vitesse permet d'ajuster la vitesse maximale de couture.

Touches de commande de la machine



① Touche de démarrage (start/stop)

Abaissez le relève-pied.

Appuyez sur la touche de démarrage (start/stop) ① pour démarrer la machine.

La machine démarre doucement pour les premiers points, puis avance à la vitesse sélectionnée à l'aide du curseur de réglage de la vitesse.

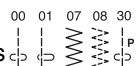
Appuyez de nouveau sur la touche de démarrage (start/stop) ① pour arrêter la machine.

⑧ Symbole du pied de biche

REMARQUES :

- La machine avance lentement tant que vous maintenez la touche de démarrage (start/stop) ① enfoncée.
- La touche de démarrage (start/stop) ① n'est pas opérationnelle lorsque la pédale est raccordée à la machine.

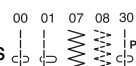
② Touche de marche arrière

Quand les points  (00, 01, 07, 08, 30) sont sélectionnés, la machine coud en marche arrière si vous appuyez sur la touche de marche arrière.

Si vous appuyez sur la touche de marche arrière pour n'importe quel autre point, la machine coud immédiatement des points de blocage puis s'arrête automatiquement.

Si vous appuyez sur la touche de marche arrière lorsque le motif de point 00, 01, 07, 08 ou 30 est sélectionné et que la pédale n'est pas raccordée, la machine coud en marche arrière tant que vous appuyez sur la touche et s'arrête dès que vous cessez d'appuyer sur la touche.

③ Touche d'arrêt automatique

Quand les points  (00, 01, 07, 08, 30) sont sélectionnés, la machine coud immédiatement des points de blocage et s'arrête automatiquement lorsque vous appuyez sur la touche d'arrêt automatique.

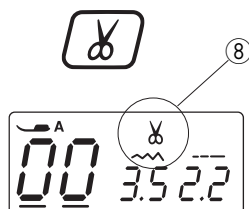
Si vous appuyez sur la touche d'arrêt automatique pendant la couture de n'importe quel autre point, la machine coud des points de blocage à la fin du motif en cours, puis s'arrête automatiquement.

④ Touche de position haute/basse de l'aiguille

Cette touche sert à relever ou abaisser l'aiguille.

La machine peut s'arrêter avec l'aiguille en position relevée ou abaissée selon la position d'aiguille déterminée par cette touche.

⑤



⑤ Touche du coupe-fil

Appuyez sur cette touche pour recouper les fils après la couture.

Pour recouper les fils automatiquement après la couture, sélectionnez le motif de point voulu, puis appuyez sur la touche du coupe-fil et maintenez-la enfoncée jusqu'à ce que le symbole du coupe-fil s'affiche.

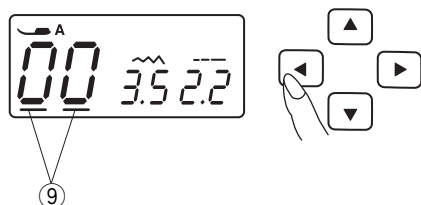
La machine s'arrête automatiquement et recoupe les fils après avoir exécuté des points de blocage lorsque l'on appuie sur la touche de marche arrière ou d'arrêt automatique.

Le symbole du coupe-fil ⑧ clignote pendant que la machine coupe les fils.

* Utilisez le coupe-fil situé sur la plaque frontale si l'épaisseur du fil dépasse le N° 30.

* Vous pouvez continuer à coudre sans devoir faire remonter le fil de canette après avoir coupé les fils.

⑥



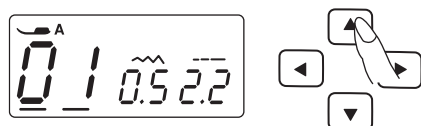
⑥ Touches du curseur

Utilisez ces touches pour déplacer le curseur ⑨

Appuyez sur la touche  pour déplacer le curseur vers la droite.

Appuyez sur la touche  pour déplacer le curseur vers la gauche.

⑦



⑦ Touches de programmation

Utilisez ces touches pour modifier une valeur programmée.

Placez le curseur sous le chiffre que vous souhaitez modifier.

Appuyez sur la touche  pour augmenter cette valeur.

Appuyez sur la touche  pour diminuer cette valeur.

Retrait et installation du porte-pied



ATTENTION :

Mettez l'interrupteur d'alimentation en position d'arrêt avant de retirer ou d'installer le porte-pied.

• Retrait du porte-pied

Enlevez la vis de fixation ① avec un tournevis en la tournant dans le sens contraire des aiguilles d'une montre.

• Installation du porte-pied

Faites correspondre le trou ménagé dans le porte-pied ② avec le trou fileté de la barre de presseur ③. Placez la vis de fixation ① dans le trou. Serrez la vis de fixation ① avec un tournevis en la tournant dans le sens des aiguilles d'une montre.

- ① Vis de fixation
- ② Porte-pied
- ③ Barre presseur

Changement de pied de biche



ATTENTION :

Mettez l'interrupteur d'alimentation en position d'arrêt avant de changer le pied.

Utilisez toujours le pied approprié pour le motif sélectionné.

Un pied mal choisi peut casser l'aiguille.

• Retrait du pied de biche

Relevez l'aiguille à sa position la plus haute en tournant le volant dans le sens contraire des aiguilles d'une montre.

Relevez le pied de biche et appuyez sur le levier ① à l'arrière du porte-pied.

• Installation du pied de biche

Placez le pied de biche choisi de façon à ce que la tige ③ du pied se trouve juste sous l'encoche ② du porte-pied. Abaissez la barre presseur pour verrouiller le pied en position.

- ① Levier
- ② Encoche
- ③ Tige

Relève-pied

Le relève-pied ① sert à relever et à abaisser le pied de biche.

Vous pouvez relever le pied à environ 0,6 cm au-dessus de la position haute normale ② pour pouvoir retirer facilement le pied de biche, ou pour vous aider à placer une étoffe épaisse sous le pied.

- ① Relève-pied
- ② Position haute normale
- ③ Position la plus haute

Sélecteur de pression du pied de biche

Le sélecteur de pression du pied de biche doit être réglé sur « 6 » pour la couture normale.

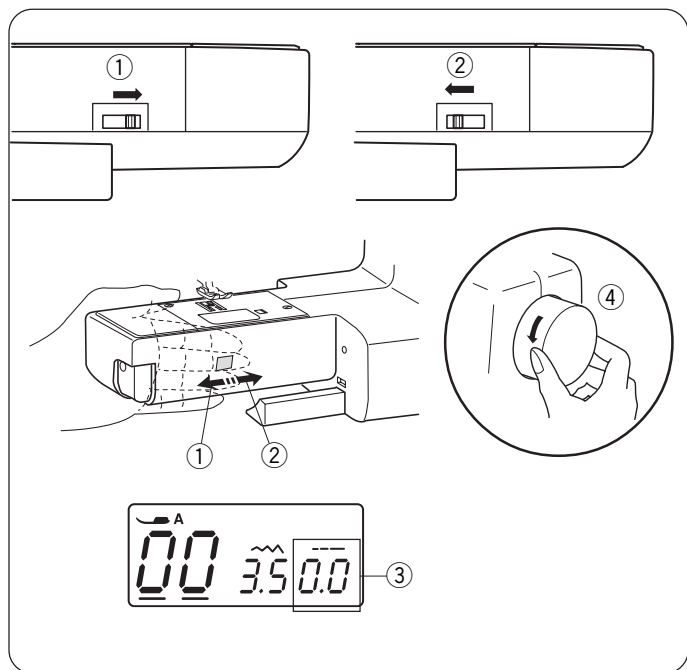
Réduisez la pression à « 3 » pour les appliqués, les broderies sur blanc, les articles ajourés, le faulage et la broderie.

Réglez la pression sur « 2 » ou « 4 » pour coudre le crêpe chiffon, la dentelle, l'organdi et autres tissus délicats.

Les velours et les tricotés fortement extensibles peuvent par ailleurs exiger un réglage sur « 1 ».

Tournez le sélecteur de pression du pied de biche ① de façon à aligner le chiffre voulu sur le repère de réglage ②.

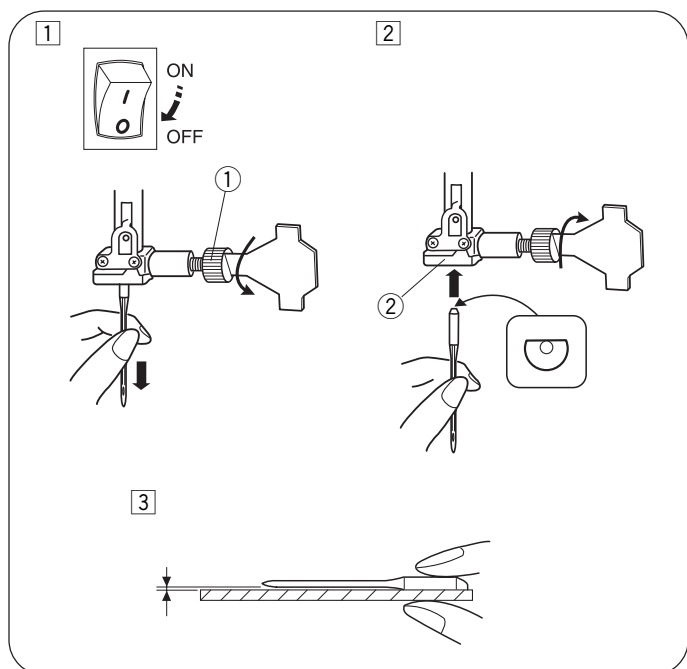
- ① Sélecteur de pression du pied de biche
- ② Repère de réglage



Abaissement ou relevage des griffes d'entraînement

Le levier d'escamotage des griffes d'entraînement est situé sous le bâti du bras libre à l'arrière de la machine.

- ① Pour abaisser les griffes d'entraînement, poussez le levier dans la direction de la flèche ①.
Réglez la valeur de la longueur de point à « 0,0 » ③.
- ② Pour relever les griffes d'entraînement, poussez le levier dans la direction de la flèche ②, comme illustré, puis tournez le volant ④ vers vous. Les griffes d'entraînement doivent se trouver en position relevée pour les travaux courants de couture.



Changement d'aiguille



ATTENTION :

Mettez l'interrupteur d'alimentation en position d'arrêt avant de changer l'aiguille.

- ① Mettez l'interrupteur d'alimentation en position d'arrêt.
Relevez l'aiguille à sa position la plus haute en tournant le volant dans le sens contraire des aiguilles d'une montre, et abaissez le pied de biche. Desserrez la vis du pince-aiguille ① en la tournant dans le sens contraire des aiguilles d'une montre. Retirez l'aiguille du pince-aiguille ②.
- ② Introduisez une nouvelle aiguille dans le pince-aiguille ②, côté plat orienté vers l'arrière. En insérant l'aiguille dans le pince-aiguille ②, enfoncez-la aussi loin que possible.
Serrez fermement la vis du pince-aiguille ① en la tournant dans le sens des aiguilles d'une montre.
Pour vérifier que l'aiguille est en bon état, placez le côté plat de l'aiguille sur une surface plane (une plaque à aiguille, un morceau de verre, etc.).
- ③ L'écartement entre l'aiguille et la surface plane doit être le même partout. N'utilisez jamais une aiguille émoussée ou tordue.

Une aiguille endommagée peut provoquer un accroc irrémédiable ou un effilochement des tricots, des soies fines et des étoffes de soie artificielle.

① Vis du pince-aiguille

② Pince-aiguille

Sélection du fil et des aiguilles

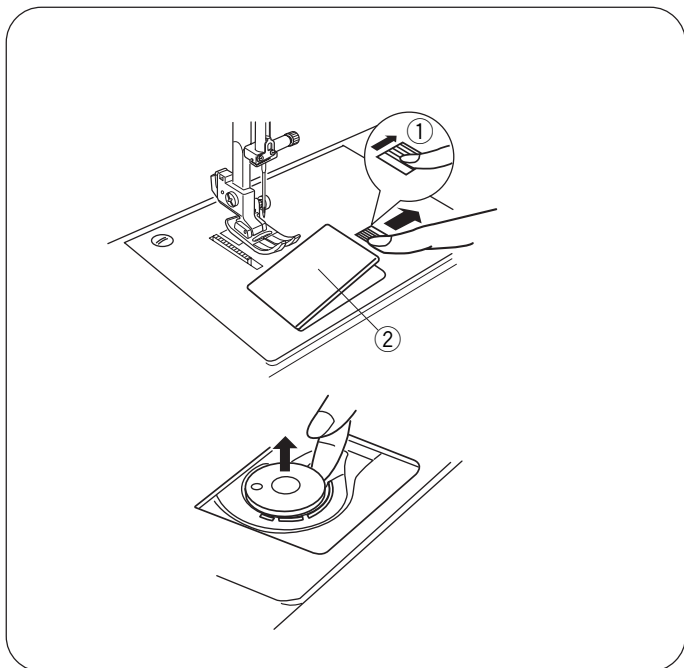
Pour les travaux courants de couture, une aiguille de 11/75 ou 14/90 fera l'affaire. Il convient d'utiliser un fil et une aiguille fins pour coudre les tissus fins afin de ne pas abîmer ceux-ci.

Pour les tissus épais, utilisez une aiguille suffisamment grande pour pouvoir percer le tissu sans effiloche le fil d'aiguille.

Faites toujours un essai de la taille du fil et de l'aiguille qui seront effectivement utilisés pour la couture sur un petit morceau de tissu.

En général, utilisez le même fil pour l'aiguille et la canette. Pour coudre des tissus extensibles, très fins ou synthétiques, utilisez une aiguille à POINTE BLEUE. Les aiguilles à pointe bleue évitent efficacement les points sautés.

	Tissu	Fil	Aiguille
Fin	Batiste	Soie N° 80 à 100	N° 9/65–11/75
	Crêpe	Coton N° 80 à 100	
	georgette	Synthétique N° 80 à 100	
	Tricot chaîne		
	Laine		
	Polyester		
Moyen	Coton	Soie N° 50	N° 11/75–14/90
	Polyester	Coton N° 60 à 80	
	Jersey fin	Synthétique N° 50 à 80	
	Laine	Coton N° 50	N° 14/90
Épais	Denim	Soie N° 50	N° 14/90–16/100
	Jersey	Coton N° 40 à 50	
	Tissu pour manteaux	Synthétique N° 40 à 50	
	Quilting	Soie N° 30	
		Coton N° 50	N° 16/100



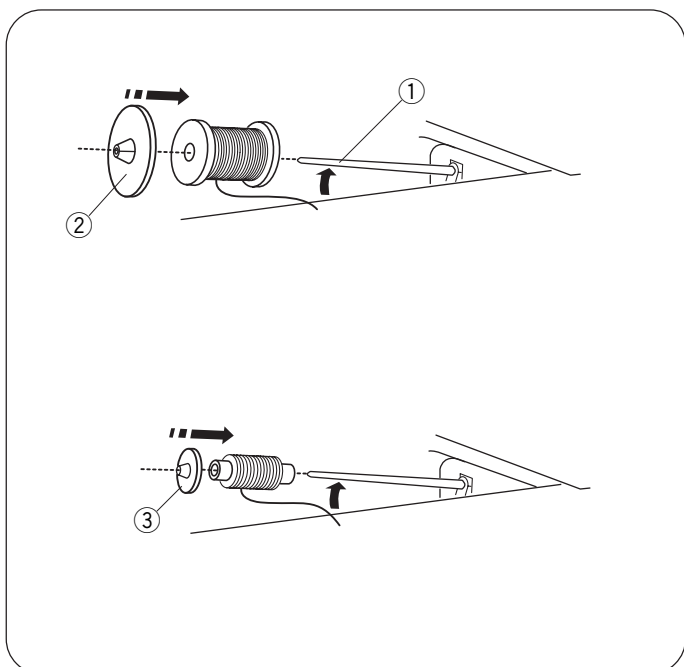
Bobinage de la canette

• Retrait de la canette

Faites glisser doucement le bouton d'ouverture du couvercle du crochet ① vers la droite, puis retirez la plaque de recouvrement du crochet ②.

Soulevez la canette pour la sortir.

- ① Bouton d'ouverture du couvercle du crochet
- ② Plaque de recouvrement du crochet



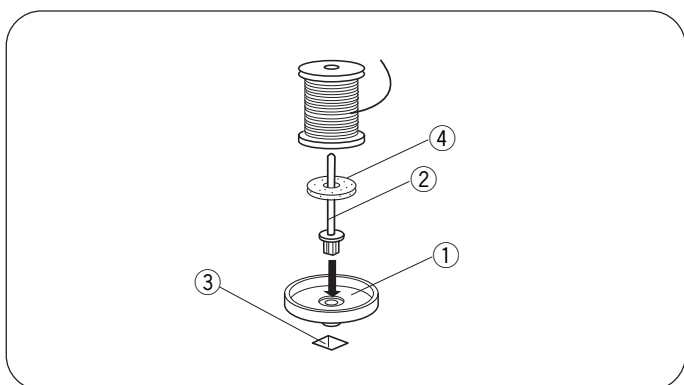
• Porte-bobine horizontal

Soulevez le porte-bobine ①. Placez une bobine de fil sur le porte-bobine de façon à ce que le fil se dévide de la bobine comme illustré.

Installez le disque fixe-bobine grand modèle ② et appuyez fermement dessus pour qu'il colle à la bobine.

Le disque fixe-bobine petit modèle ③ s'utilise avec des bobines de fil étroites ou de petit format.

- ① Porte-bobine
- ② Disque fixe-bobine grand modèle
- ③ Disque fixe-bobine petit modèle



• Porte-bobine supplémentaire

Le porte-bobine supplémentaire ② permet de bobiner une canette sans désefiler la machine.

Placez la plaque porte-bobine ① sous le porte-bobine supplémentaire ②.

Introduisez le porte-bobine supplémentaire ② dans le trou ③.

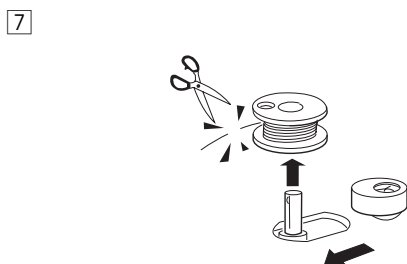
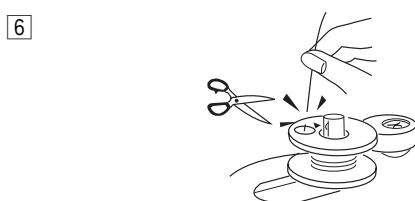
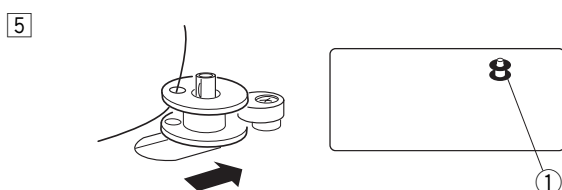
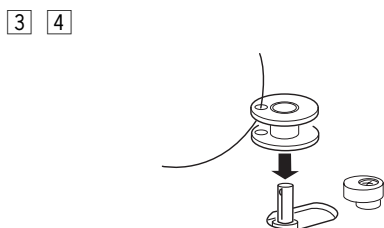
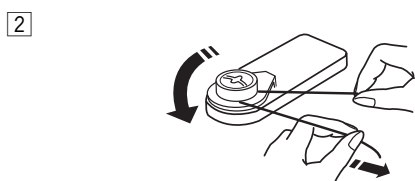
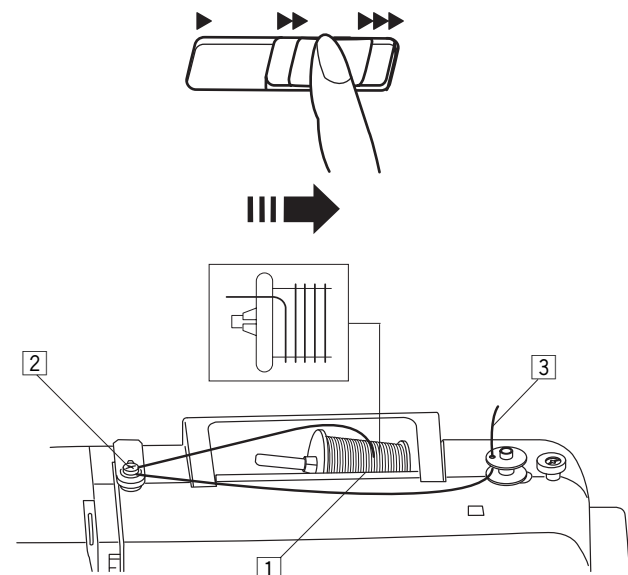
Placez le feutre ④ et une bobine sur la tige.

- ① Plaque porte-bobine
- ② Porte-bobine supplémentaire
- ③ Trou pour porte-bobine supplémentaire
- ④ Feutre pour porte-bobine

• Bobinage de la canette

REMARQUE :

Réglez le curseur de réglage de la vitesse sur sa position la plus rapide pour bobiner la canette.



1 Tirez le fil de la bobine.

2 Guidez le fil autour du guide-fil.

3 Faites passer le fil par l'orifice de la canette, en l'enfilant de l'intérieur vers l'extérieur.

4 Placez la canette sur l'axe du bobineur de canette.

5 Poussez la canette vers la droite.

Le symbole de la canette ① apparaît sur l'afficheur à cristaux liquides.

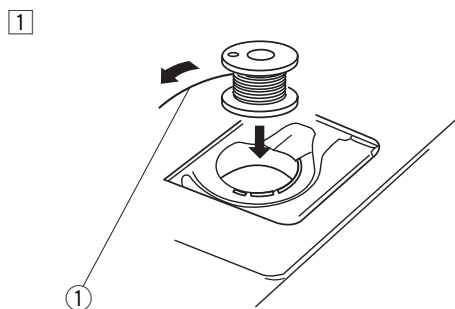
6 En tenant l'extrémité libre du fil dans la main, démarrez la machine. Arrêtez la machine lorsqu'elle a enroulé quelques couches de fil, puis coupez le fil tout près du trou de la canette.

7 Redémarrez la machine. Quand la canette est complètement bobinée, elle s'arrête automatiquement. Pour remettre le bobineur de canette dans sa position initiale, déplacez l'axe vers la gauche et coupez le fil comme illustré.

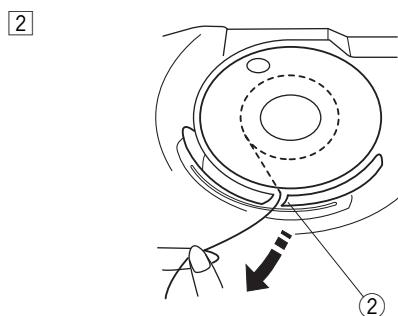
REMARQUE :

Pour des questions de sécurité, la machine s'arrête automatiquement 2 minutes après le début du bobinage de la canette.

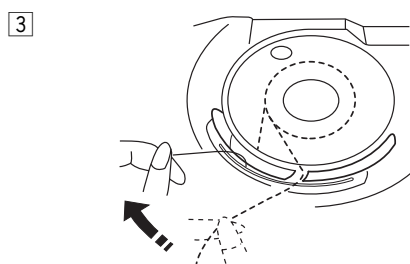
• Insertion de la canette



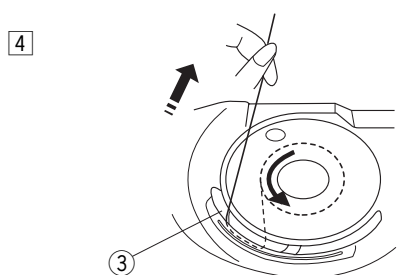
- 1 Placez la canette dans le porte-canette de telle sorte que le fil se dévide dans le sens contraire des aiguilles d'une montre.
① Extrémité du fil



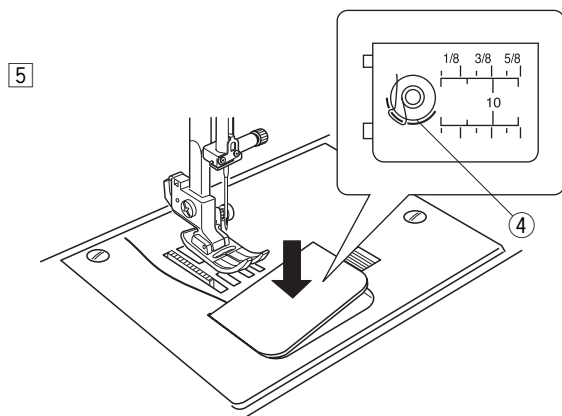
- 2 Guidez le fil dans la première encoche ② à l'avant du porte-canette.
② Encoche



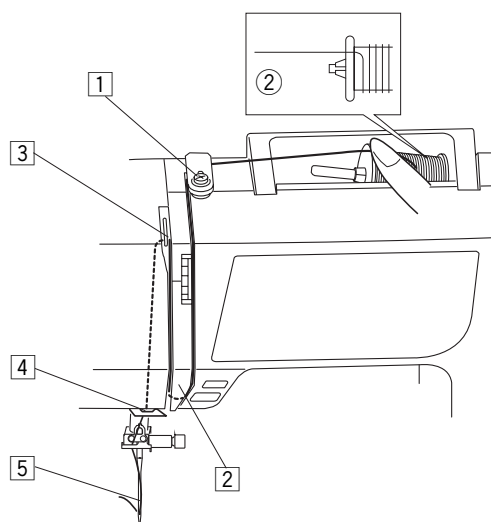
- 3 Tirez le fil vers la gauche, en le faisant glisser entre les lames du ressort de tension.



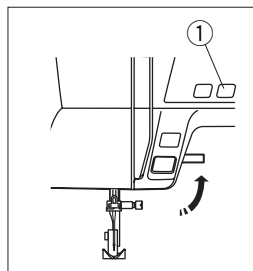
- 4 Continuez à tirer le fil avec précaution jusqu'à ce qu'il s'engage dans la deuxième encoche ③. Dévidez environ 15 cm de fil.
③ Encoche



- 5 Installez la plaque de recouvrement du crochet. Vérifiez l'enfilage en vous référant au schéma ④ qui se trouve sur la plaque de recouvrement du crochet.
④ Schéma d'enfilage



Enfilage de la machine



Relevez le pied de biche. Appuyez sur la touche de position haute/basse de l'aiguille ① afin de relever le levier releveur de fil jusqu'à sa position la plus haute.

① Touche de position haute/basse de l'aiguille

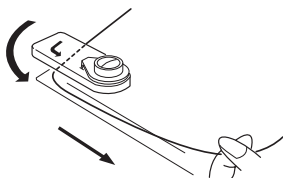


ATTENTION :

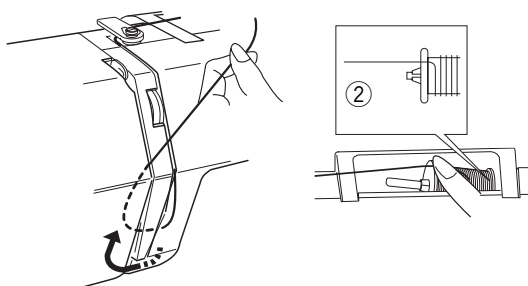
Mettez l'interrupteur d'alimentation en position d'arrêt avant de procéder à l'enfilage de la machine.

• Enfilage de la machine

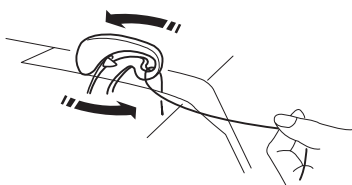
1



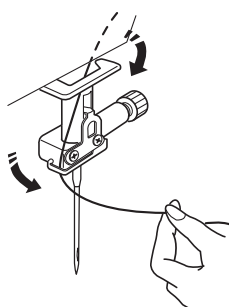
2



3



4 5



1 Tirez l'extrémité du fil autour du guide-fil supérieur.

2 Tout en tenant le fil près de la bobine ②, faites descendre l'extrémité du fil autour du support de ressort d'arrêt.

② Bobine

3 Tirez fermement le fil de la droite vers la gauche par-dessus le levier releveur et faites-le descendre dans le chas du levier releveur.

4 Faites passer le fil par le guide-fil inférieur. Faites glisser le fil derrière le guide-fil de la barre à aiguille sur la gauche.

5 Enfilez l'aiguille depuis l'avant vers l'arrière ou utilisez l'enfile-aiguille.

Enfile-aiguille



ATTENTION :

Mettez l'interrupteur d'alimentation en position d'arrêt avant d'utiliser l'enfile-aiguille.

- 1 Abaissez le pied de biche. Relevez l'aiguille dans sa position la plus haute. Appuyez à fond sur le levier de l'enfile-aiguille ①. Le crochet sort par le chas de l'aiguille depuis l'arrière.

① Levier

- 2 Tirez le fil du guide (a) ③ vers le guide (b) ④ et passez-le sous le crochet ②. Faites remonter le fil le long du côté droit du guide (b) ④ et passez-le entre le guide (b) et la plaque support ⑤.

② Crochet

③ Guide (a)

④ Guide (b)

⑤ Plaque support

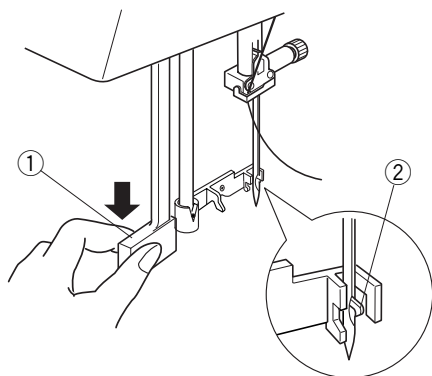
- 3 Relevez le levier dans la direction indiquée par la flèche, en tirant la boucle de fil à travers l'aiguille.

- 4 Tirez le fil à travers le chas de l'aiguille.

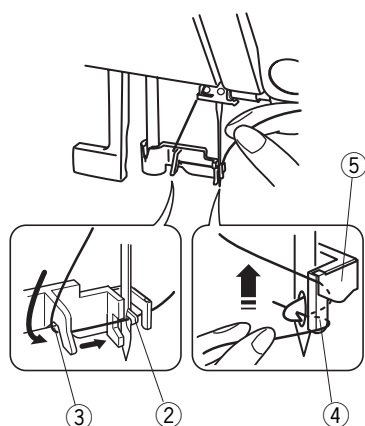
REMARQUE :

L'enfile-aiguille peut être utilisé avec une aiguille N° 11 à 16 ou une aiguille à pointe bleue. Les tailles de fil 50 à 90 sont recommandées.

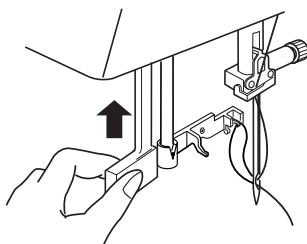
1



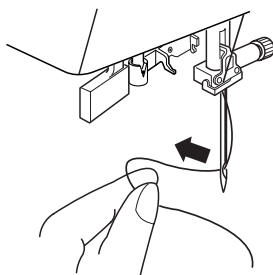
2



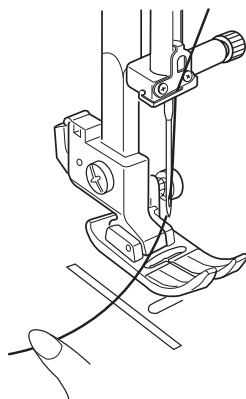
3



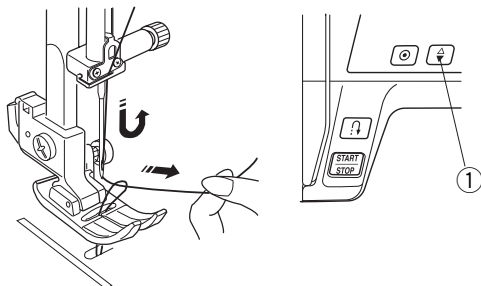
4



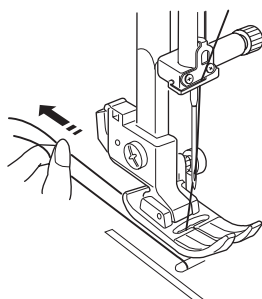
1



2



3



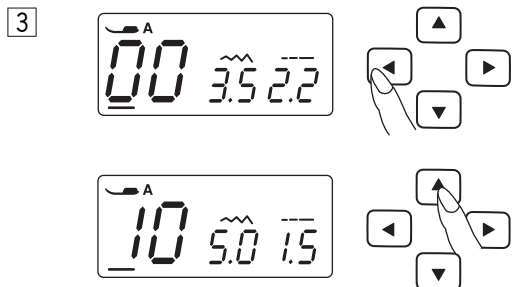
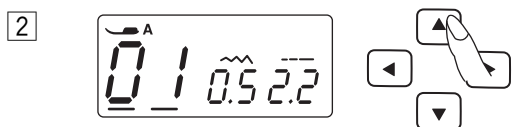
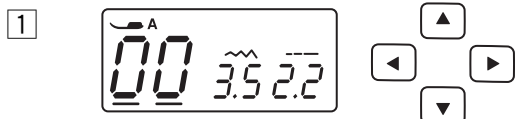
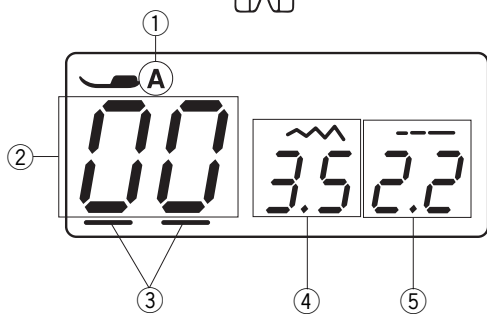
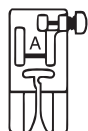
Remontage du fil de canette

1 Relevez le pied de biche. Tenez le fil d'aiguille avec précaution dans la main gauche.

2 Appuyez sur la touche de position haute/basse de l'aiguille ① à deux reprises pour abaisser et relever l'aiguille afin de saisir le fil de canette.

① Touche de position haute/basse de l'aiguille

3 Tirez les deux fils en laissant 10 à 15 cm de fil dépasser sous le pied de biche et derrière.



Afficheur à cristaux liquides

L'écran à cristaux liquides affiche les informations suivantes lorsque la machine est sous tension.

- ① Lettre d'identification du pied de biche recommandé
- ② Numéro du motif de point
- ③ Curseurs
- ④ Largeur de point
- ⑤ Longueur de point

- ① Appuyez sr les touches ◀ ▶ pour déplacer le curseur sous le numéro du motif de point.

Les curseurs apparaissent sous les deux chiffres lorsque l'on met la machine sous tension.

- ② Appuyez sur les touches de programmation ▲ ▼ pour changer de numéro jusqu'à ce que le numéro du motif de point souhaité s'affiche.

Le numéro augmente ou diminue de 1 chaque fois que vous appuyez sur la touche de programmation.

- ③ Appuyez sur la touche ◀ pour déplacer le curseur sous le chiffre des dizaines du numéro de motif de point.

Le numéro augmente ou diminue de 10 chaque fois que vous appuyez sur la touche de programmation.

Motifs de points

00	01	02	03	04	05	06	07	08	09
10	11	12	13	14	15	16	17	18	19
20	21	22	23	24	25	26	27	28	29
30	31	32	33	34	35	36	37	38	39
40	41	42	43	44	45	46	47	48	49
50	51	52	53	54	55	56	57	58	59

Réglage de la tension du fil d'aiguille pour un point droit

• Tension correcte

- ① Fil d'aiguille (fil de dessus)
- ② Fil de canette (fil de dessous)
- ③ Pour détendre le fil
- ④ Pour tendre le fil

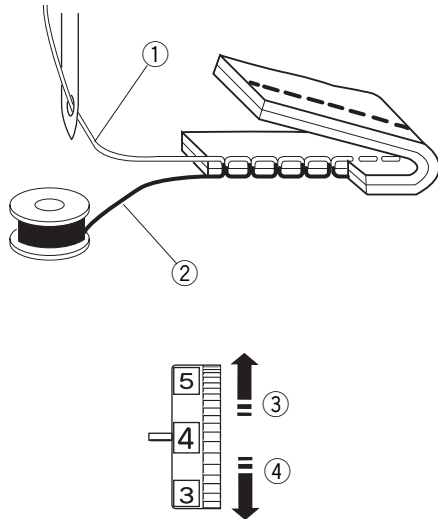
Les points droits sont parfaits lorsque les fils se bouclent entre les deux épaisseurs du tissu, comme illustré (agrandi pour davantage de détails).

Si vous regardez le dessus et le dessous de la couture, vous remarquerez que les points sont uniformément répartis.

Lorsque l'on règle la tension du fil d'aiguille, plus le chiffre est élevé, plus le fil du dessus sera tendu.

Le résultat dépend :

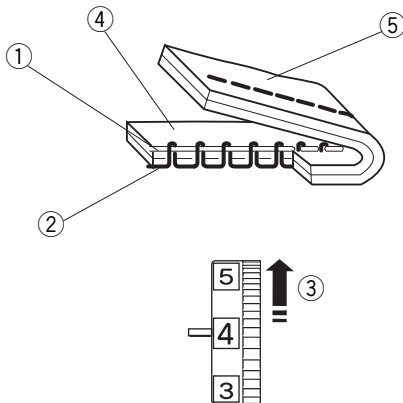
- de la raideur et de l'épaisseur du tissu,
- du nombre d'épaisseurs de tissu,
- du type de point réalisé.



• Tension trop importante

- ① Fil d'aiguille (fil de dessus)
- ② Fil de canette (fil de dessous)
- ③ Pour détendre le fil
- ④ Endroit (dessus) du tissu
- ⑤ Envers (dessous) du tissu

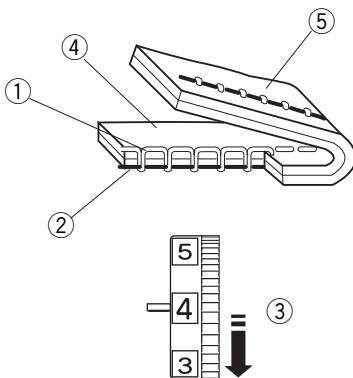
Le fil de canette est visible à l'envers du tissu et semble bosselé au toucher. Tournez la molette vers un chiffre inférieur pour détendre le fil d'aiguille.



• Tension trop faible

- ① Fil d'aiguille (fil de dessus)
- ② Fil de canette (fil de dessous)
- ③ Pour tendre le fil
- ④ Endroit (dessus) du tissu
- ⑤ Envers (dessous) du tissu

Le fil d'aiguille est visible à l'envers du tissu et semble bosselé au toucher. Tournez la molette vers un chiffre supérieur pour tendre le fil d'aiguille.

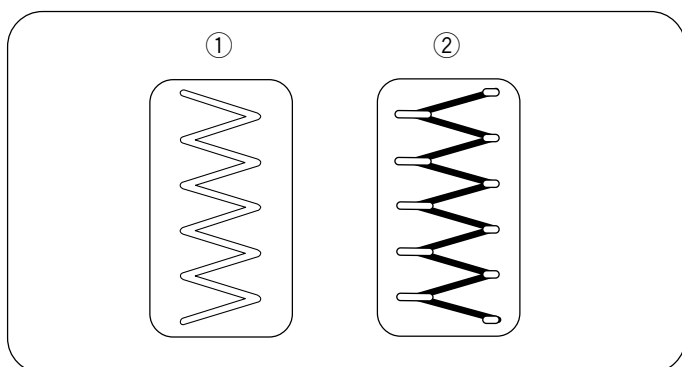


Réglage de la tension du fil d'aiguille pour un point zigzag

Pour un point zigzag parfait, le fil de canette ne doit pas être visible sur l'endroit (dessus) du tissu et le fil d'aiguille doit légèrement ressortir sur l'envers (dessous) du tissu.

Reportez-vous aux illustrations pour l'aspect correct.

Pour parvenir à cet aspect, réglez la tension du fil d'aiguille suivant les besoins.

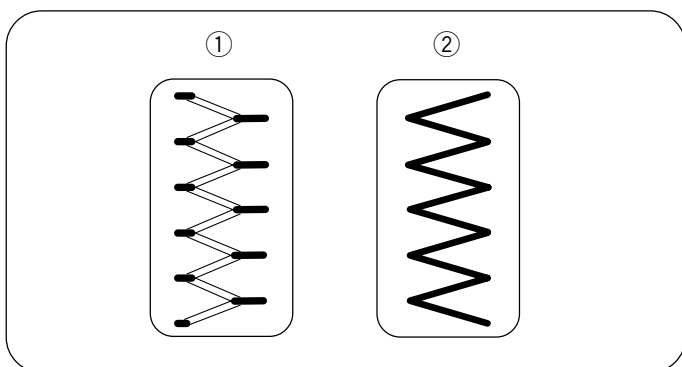


• Tension correcte

- ① Endroit (dessus) du tissu
- ② Envers (dessous) du tissu

Limitez la quantité de fil d'aiguille visible sur l'envers (dessous) du tissu sans froncer excessivement l'ouvrage ni faire apparaître le fil de canette sur l'endroit (dessus) du tissu.

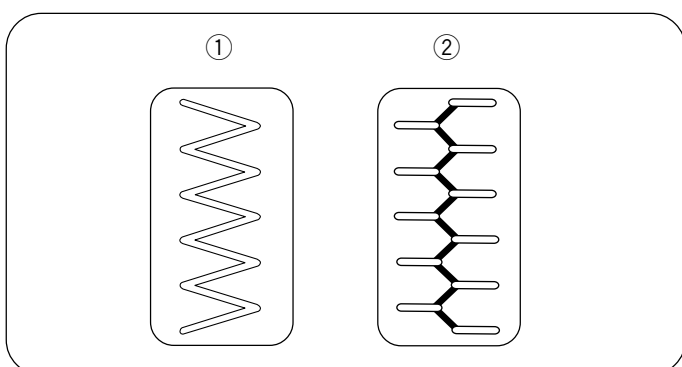
Les résultats varient en fonction du tissu, du fil et des conditions de couture.



• Tension trop importante

- ① Endroit (dessus) du tissu
- ② Envers (dessous) du tissu

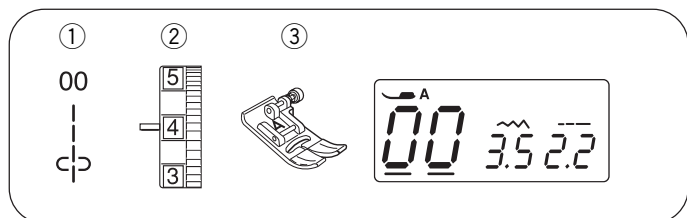
Les angles de chaque zigzag se referment sur l'endroit du tissu.



• Tension trop faible

- ① Endroit (dessus) du tissu
- ② Envers (dessous) du tissu

Les angles de chaque point zigzag se referment sur l'envers du tissu.



SECTION III. COUTURE CLASSIQUE

Couture au point droit

- ① Motif de point : 00 ou 01
- ② Tension du fil d'aiguille : 2 à 6
- ③ Pied de biche : Pied zigzag A

• Pour commencer à coudre

Relevez le pied de biche et positionnez le tissu à côté d'une ligne guide de couture sur la plaque à aiguille (la ligne guide la plus couramment utilisée est 1,6 cm). Abaissez l'aiguille là où vous voulez commencer. Abaissez le pied de biche et tirez les fils vers l'arrière. Démarrez la machine. Guidez le tissu avec douceur le long du guide de couture et laissez le tissu avancer par lui-même.

• Changement de sens de couture

Arrêtez la machine et abaissez l'aiguille dans le tissu en appuyant sur la touche de position haute/basse de l'aiguille ①. Relevez le pied de biche.

Faites pivoter le tissu autour de l'aiguille afin de changer le sens de la couture comme vous le souhaitez. Abaissez le pied de biche.

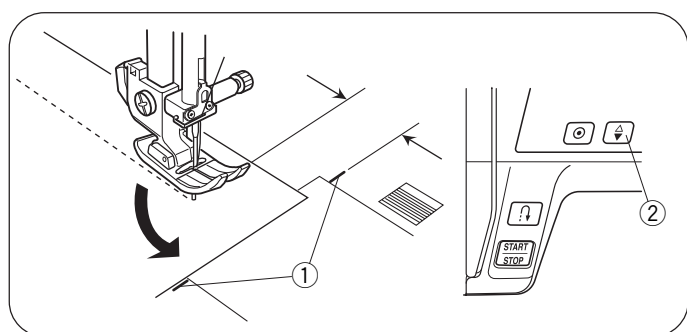
- ① Touche de position haute/basse de l'aiguille

• Pour terminer la couture

Pour fixer les extrémités d'une couture, appuyez sur la touche de marche arrière ② et cousez plusieurs points arrière. Appuyez sur la touche du coupe-fil ③ pour couper les fils. La machine recoupera automatiquement les fils à la fin de la couture si le symbole du coupe-fil est visible sur l'afficheur à cristaux liquides (voir page 7).

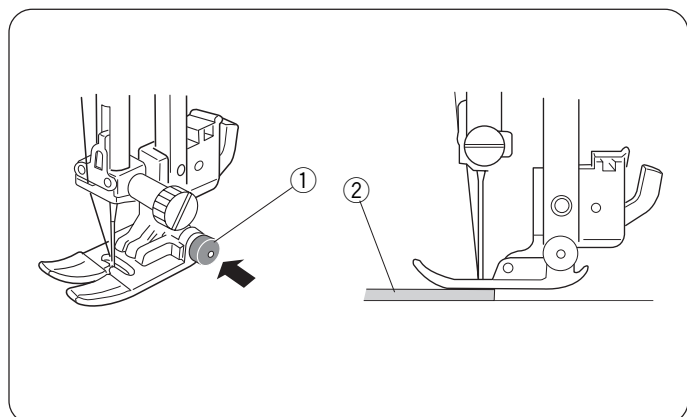
- ② Touche de marche arrière
- ③ Touche du coupe-fil

Relevez le pied de biche.



Utilisez le coupe-fil ④ situé sur la plaque frontale pour couper les fils plus épais.

- ④ Coupe-fil



• Couture à partir du bord d'un tissu épais

Le bouton noir ① sur le pied zigzag verrouille le pied en position horizontale.

Cela est utile pour commencer à coudre à partir du bord opposé d'un tissu épais ② ou pour coudre en travers d'un ourlet.

Abaissez l'aiguille là où vous désirez commencer à coudre.

Abaissez le pied tout en appuyant sur le bouton noir ①. Le pied est verrouillé en position horizontale, ce qui évite tout glissement.

Le bouton se libère automatiquement après quelques points.

- ① Bouton noir
- ② Tissu épais

Plaque à aiguille

Les guides de couture tracés sur la plaque à aiguille et sur le couvercle du crochet vous facilitent la tâche pour mesurer les réserves de couture. Les chiffres sur la plaque à aiguille indiquent la distance entre la position centrale de l'aiguille ① et le bord du tissu ②.

- ① Position centrale de l'aiguille
- ② Bord du tissu

Chiffre	10	20	30	40	1/2	5/8	3/4	1	1 1/2
Distance (cm)	1,0	2,0	3,0	4,0	–	–	–	–	–
Distance (pouces)	–	–	–	–	1/2	5/8	3/4	1	1 1/2

Les guides de couture sur l'avant ③ sont gradués à 6 mm, 10 mm et 16 mm en partant de la position centrale de l'aiguille ①.

- ③ Guides de couture sur l'avant

• Réglage de la longueur de point

Appuyez sur les touches du curseur pour déplacer le curseur ① sous la valeur de longueur de point « 2,2 » ② (réglage par défaut). Appuyez sur la touche pour diminuer la longueur du point. Appuyez sur la touche pour augmenter la longueur du point. La longueur du point peut varier de 0,0 à 5,0.

REMARQUE :
La longueur du point arrière est limitée à 4,0.

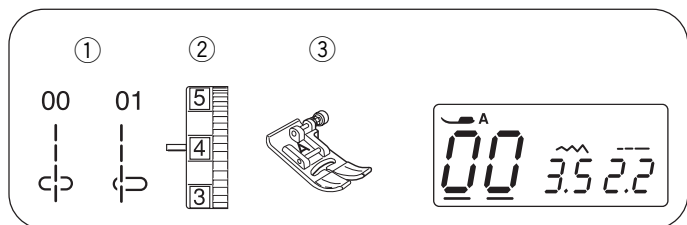
• Réglage de la position de piqûre de l'aiguille

Vous avez la possibilité de régler la position de piqûre de l'aiguille pour les motifs de point droit 00 à 04 et 30 à 32.

00 01 02 03 04 30 31 32

Appuyez sur les touches du curseur pour déplacer le curseur ① sous la valeur de largeur de point « 3,5 » (réglage par défaut). Appuyez sur la touche pour déplacer l'aiguille sur la gauche ②. Appuyez sur la touche pour déplacer l'aiguille sur la droite ④.

- ② Gauche (0,0)
- ③ Centre (3,5)
- ④ Droite (7,0)



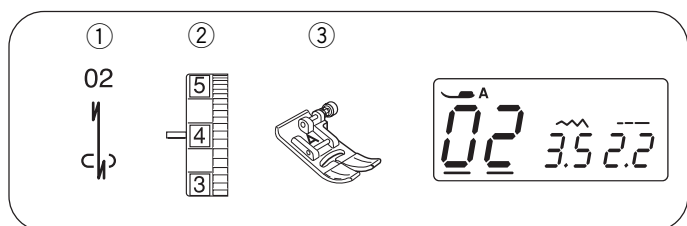
Point droit

- ① Motif de point : 00 ou 01
- ② Tension du fil d'aiguille : 2 à 6
- ③ Pied de biche : Pied zigzag A



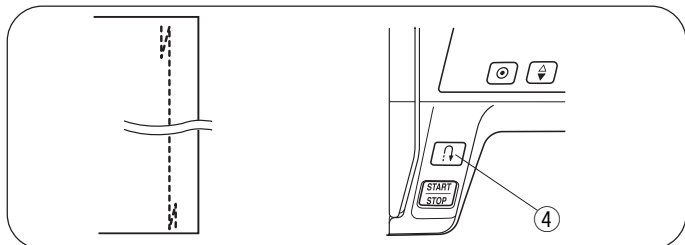
Pour coudre les vêtements, pour monter des fermetures à glissière et pour de nombreuses autres utilisations.

Le motif 01 sert à coudre les tissus fins.



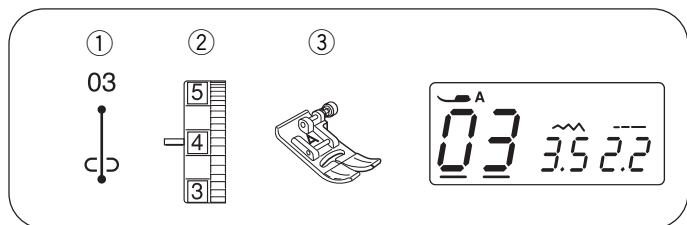
Point Lock-a-Matic

- ① Motif de point : 02
- ② Tension du fil d'aiguille : 2 à 6
- ③ Pied de biche : Pied zigzag A
- ④ Touche de marche arrière



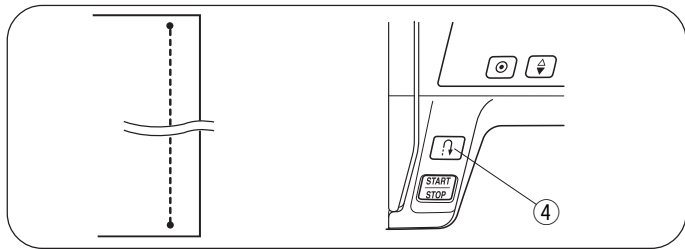
Ce point sert à consolider le début et la fin d'une couture avec des points arrière.

Lorsque vous atteignez l'extrémité d'une couture, appuyez brièvement sur la touche de marche arrière ④. La machine coud quatre points en marche arrière, quatre points en marche avant, puis s'arrête automatiquement.



Point de blocage

- ① Motif de point : 03
- ② Tension du fil d'aiguille : 2 à 6
- ③ Pied de biche : Pied zigzag A
- ④ Touche de marche arrière

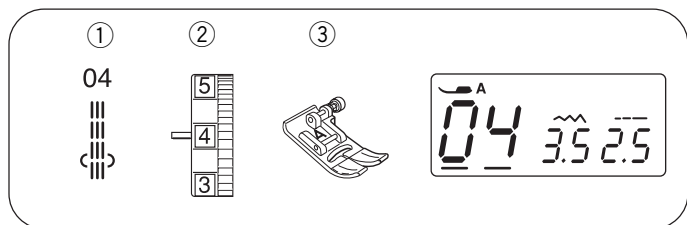


Ce point spécial est utile lorsqu'un point de blocage invisible est nécessaire.

Abaissez l'aiguille à proximité du bord avant du tissu.

La machine coud plusieurs points de blocage sur place, puis continue à coudre vers l'avant.

Lorsque vous appuyez sur la touche de marche arrière ④ à la fin de la couture, la machine coud plusieurs points de blocage sur place, puis s'arrête automatiquement.

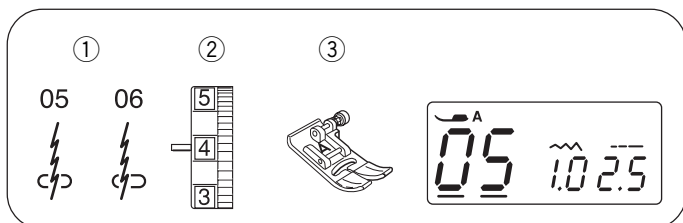


Point stretch triple

- ① Motif de point : 04
- ② Tension du fil d'aiguille : 2 à 6
- ③ Pied de biche : Pied zigzag A

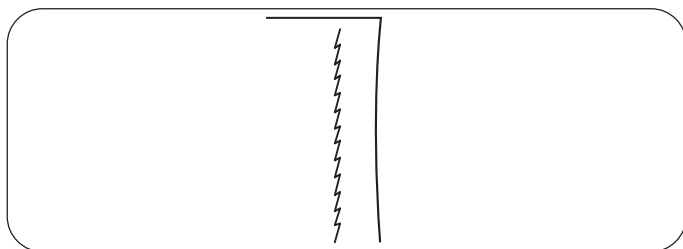


Ce point solide et durable est conseillé pour les travaux exigeant élasticité et solidité pour assurer un confort et une durabilité. Il peut servir à renforcer des zones telles que les entrejambes et les emmanchures. Il peut également être utilisé pour confectionner des articles tels que des sacs à dos afin de leur conférer davantage de solidité.

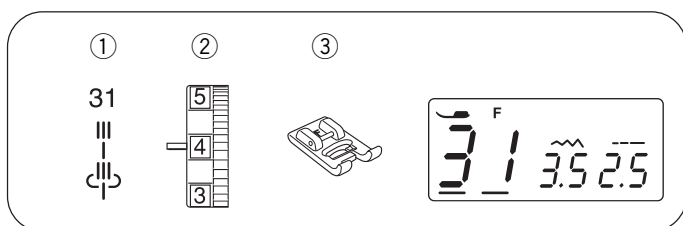


Point stretch

- ① Motif de point : 05, 06
- ② Tension du fil d'aiguille : 3 à 6
- ③ Pied de biche : Pied zigzag A

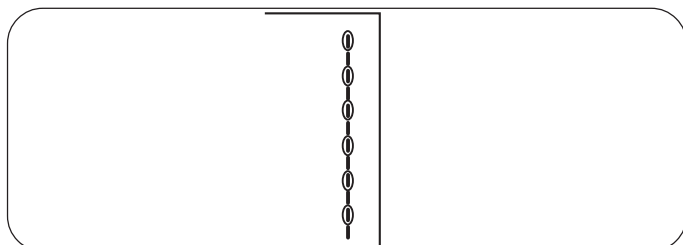


Ce point stretch étroit est conçu pour empêcher les étoffes à mailles de froncer et pour éviter de coudre en biais, tout en permettant de réaliser une couture totalement ouverte et plate. Le motif de point 06 sert à coudre les tissus fins.

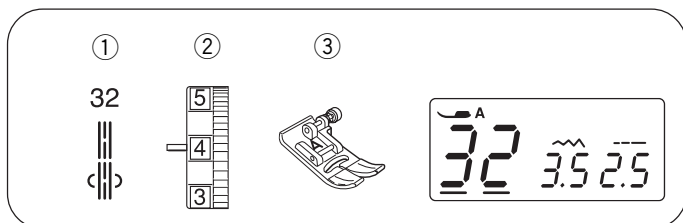


Point bouclette

- ① Motif de point : 31
- ② Tension du fil d'aiguille : 3 à 6
- ③ Pied de biche : Pied pour point passé F

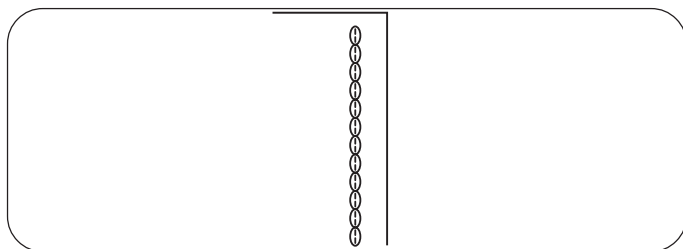


Pour les surpiqûres et les motifs en relief. Cousez lentement dans les coins.

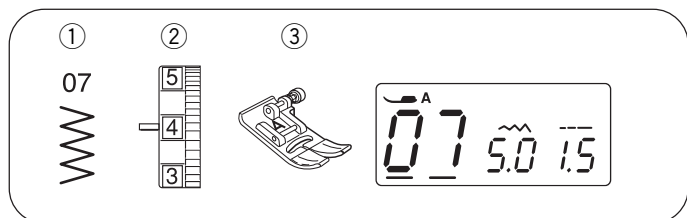


Point sellier

- ① Motif de point : 32
- ② Tension du fil d'aiguille : 3 à 6
- ③ Pied de biche : Pied zigzag A

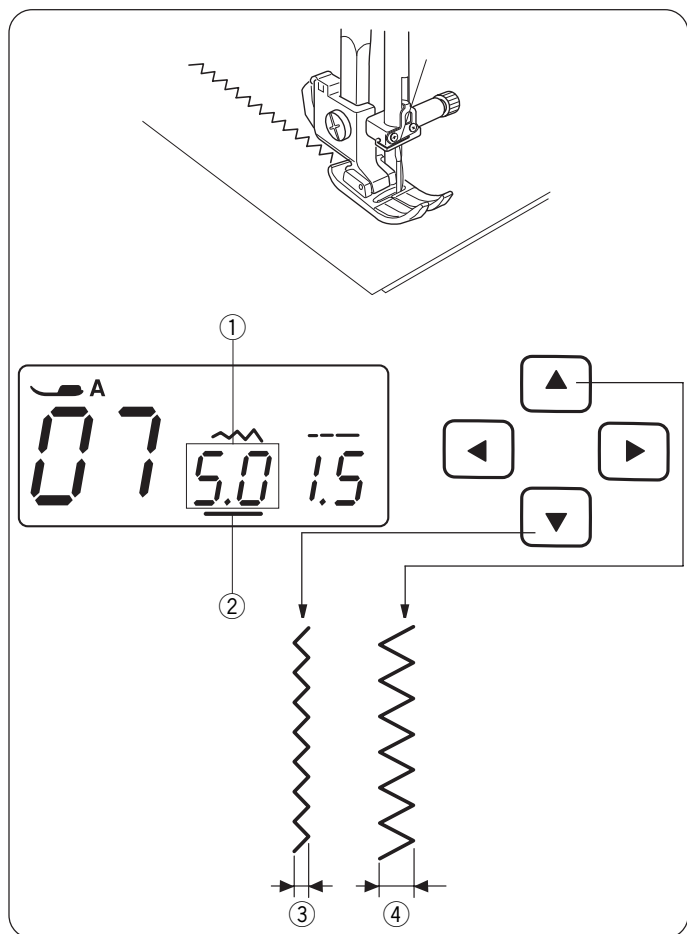


Ce point s'exécute en cousant un point en avant, deux points en arrière et un quatrième point en avant. Vous pourrez réaliser de beaux ouvrages qui paraissent avoir été exécutés à la main en utilisant le point sellier pour surpiquer des costumes, des blazers, des salopettes et des vêtements en denim (jeans).



Point zigzag

- ① Motif de point : 07
- ② Tension du fil d'aiguille : 2 à 6
- ③ Pied de biche : Pied zigzag A



Le point zigzag est l'un des points les plus utiles et les plus polyvalents.

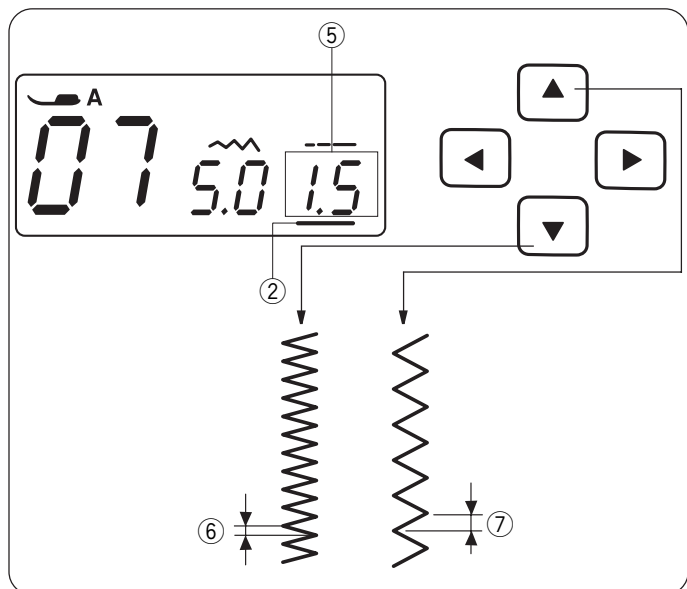
Il sert à surfiler, repriser, faire des appliqués et sert également comme point décoratif.

REMARQUE :

Utilisez un entoilage pour les coutures sur du tissu extensible tel que les tricots à mailles, le jersey ou le tricot chaîne.

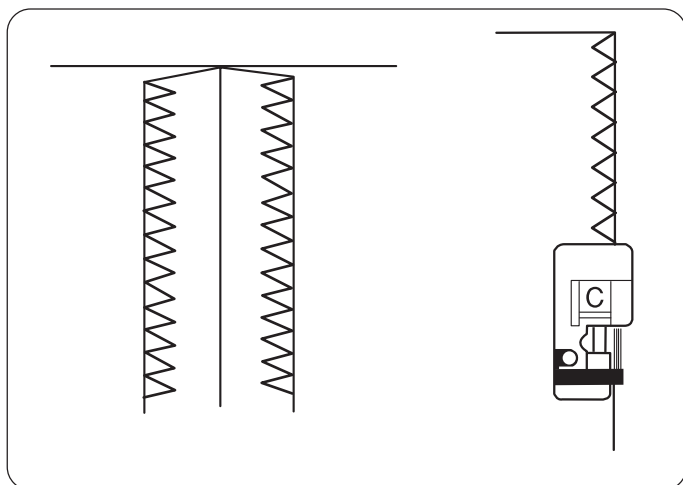
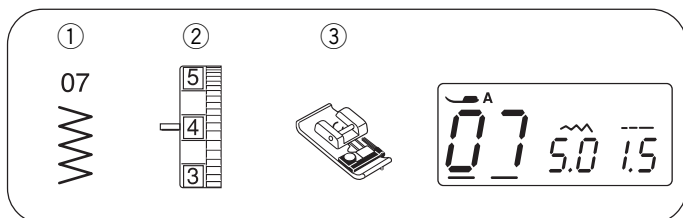
• Réglage de la largeur de point

Appuyez sur les touches pour déplacer le curseur ② sous la valeur de largeur de point « 5,0 » ① (réglage par défaut). Appuyez sur la touche pour diminuer la largeur du point ③. Appuyez sur la touche pour augmenter la largeur du point ④. La largeur du point peut varier de 0,0 à 7,0.



• Réglage de la longueur de point

Appuyez sur les touches pour déplacer le curseur ② sous la valeur de longueur de point « 1,5 » ⑤ (réglage par défaut). Appuyez sur la touche pour diminuer la longueur du point ⑥. Appuyez sur la touche pour augmenter la longueur du point ⑦. La longueur du point peut varier de 0,2 à 5,0.



Surfilage au point zigzag

- ① Motif de point : 07
- ② Tension du fil d'aiguille : 3 à 7
- ③ Pied de biche : Pied de surjet C

Cette variante du point zigzag est très utile dans la confection de vêtements et dans la finition des bords vifs de n'importe quel ouvrage de couture.

La nervure noire et les fils métalliques de guidage du pied de surjet gardent le bord net et le tissu droit.

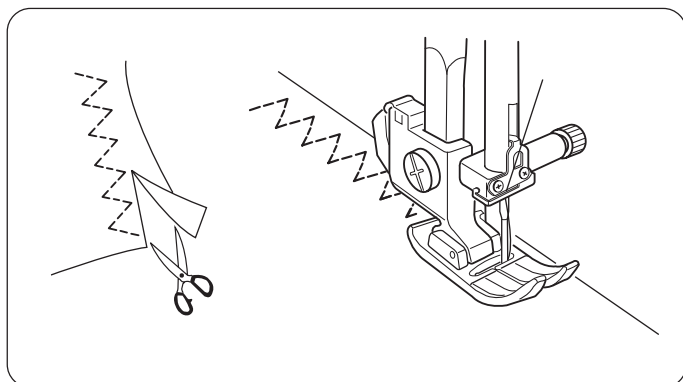
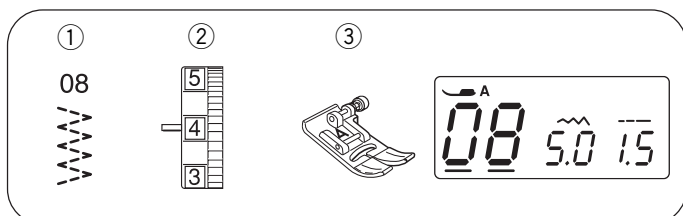
Placez votre tissu de façon à ce que le double fil métallique de guidage vienne au bord. La machine va piquer au-dessus de ces fils.

La nervure noire maintient les fils libres à l'intérieur de façon à ce que l'aiguille puisse piquer par-dessus.

Au fur et à mesure que vous cousez, assurez-vous que le bord du tissu est en appui contre la nervure noire.

REMARQUE :

Lorsque vous utilisez un pied de surjet, veillez à régler la largeur de point entre 5 et 7, sinon l'aiguille risque de heurter le pied.

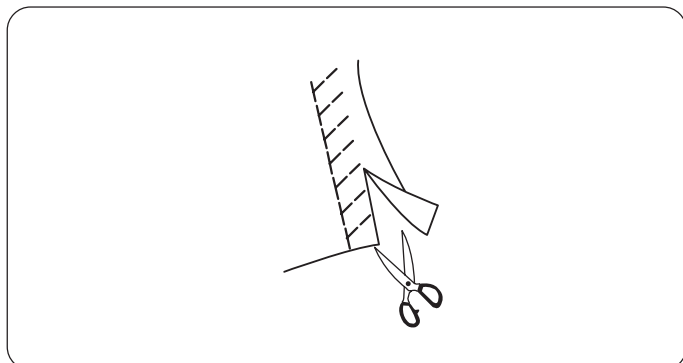
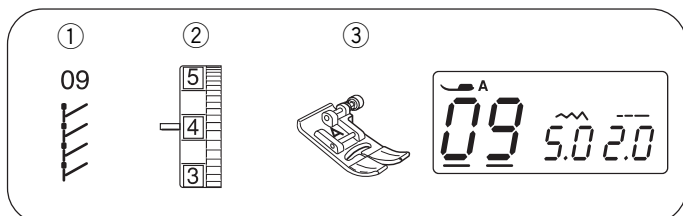


Zigzag multiple

- ① Motif de point : 08
- ② Tension du fil d'aiguille : 3 à 6
- ③ Pied de biche : Pied zigzag A

Ce point sert à finir les coutures sur les synthétiques et autres tissus qui ont tendance à froncer. Ce point est également excellent pour les reprises et la réparation de déchirures.

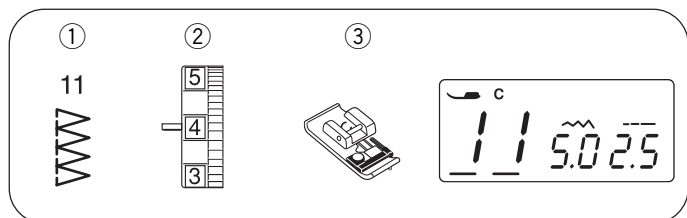
Placez votre tissu de façon à former une réserve de couture de 1,5 cm. Coupez le tissu en excès près des points. Prenez garde de ne pas couper les points.



Point tricot

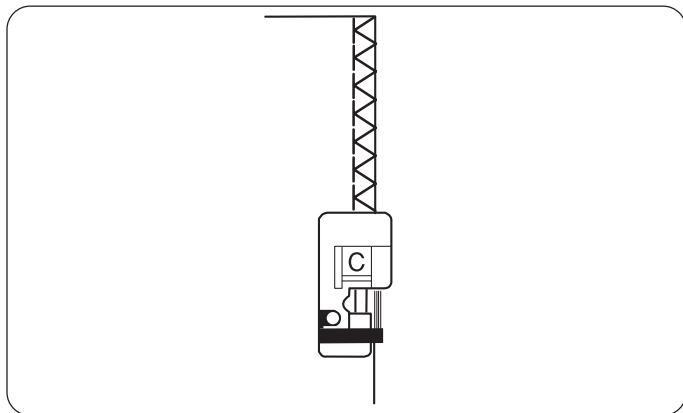
- ① Motif de point : 09
- ② Tension du fil d'aiguille : 3 à 6
- ③ Pied de biche : Pied zigzag A

Placez votre tissu de façon à former une réserve de couture de 1,5 cm. Coupez le tissu en excès près des points. Prenez garde de ne pas couper les points.



Point de surjet

- | | |
|-------------------------------|------------------|
| ① Motif de point : | 11 |
| ② Tension du fil d'aiguille : | 3 à 7 |
| ③ Pied de biche : | Pied de surjet C |



Ce motif de point réunit les points droit et zigzag, à l'aide du pied de surjet, pour piquer et surfiler les coutures en une seule étape.

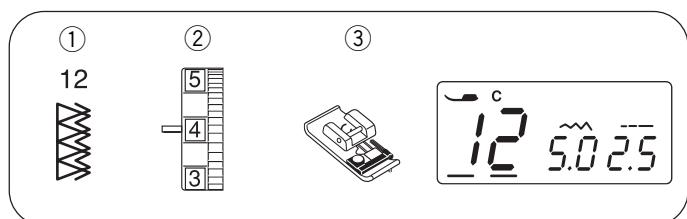
Il est idéal pour les coutures de 0,6 cm exécutées sur les tricots (lors du montage de bords-côtes) ou les étoffes tissées moyennement épaisses à épaisses lorsque vous voulez obtenir une couture étroite.

Placez votre tissu de façon à ce que les bords vifs se glissent sous les fils métalliques de guidage et touchent la nervure noire.

REMARQUE :

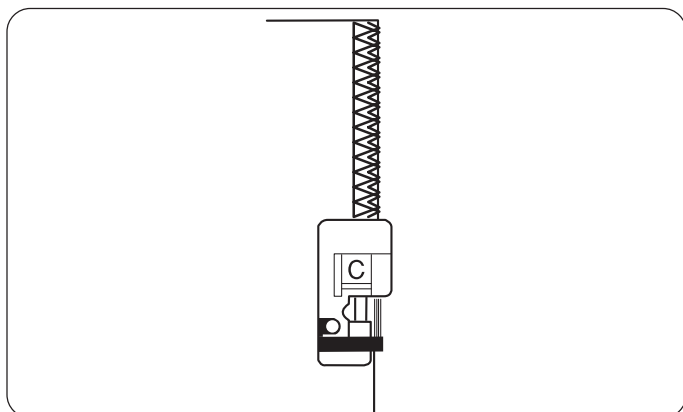
Choisissez de préférence une largeur de point située entre 5,0 et 7,0.

L'aiguille à pointe bleue est recommandée pour les matières extensibles.



Point de surjet double

- | | |
|-------------------------------|------------------|
| ① Motif de point : | 12 |
| ② Tension du fil d'aiguille : | 3 à 7 |
| ③ Pied de biche : | Pied de surjet C |



Ce point peut servir à coudre les tissus qui ont tendance à s'effiloche facilement, comme le lin et la gabardine.

Deux rangées de points zigzag sont cousues simultanément par-dessus le bord du tissu pour l'empêcher de s'effiloche.

Réglez la tension du fil de façon à ce que les fils d'aiguille et de canette se rejoignent au bord du tissu.

REMARQUE :

Choisissez de préférence une largeur de point située entre 5,0 et 7,0.

L'aiguille à pointe bleue est recommandée pour les matières extensibles.

① 50



② 51



③ 52



④ 53



⑤ 54



⑥ 55



⑦ 56



Différentes boutonnieres et leurs utilisations

① Boutonnière carrée

Cette boutonnière carrée est très utilisée sur les tissus moyennement épais à épais. La dimension de la boutonnière est automatiquement déterminée par la mise en place d'un bouton dans le pied.

② Boutonnière arrondie

Ce type de boutonnière est utilisé sur les tissus fins à moyennement épais, notamment les chemisiers et les vêtements pour enfants.

③ Boutonnière pour tissus fins

Cette boutonnière arrondie aux deux extrémités s'utilise sur les tissus fins et délicats comme la soie fine.

④ Boutonnière pour tissus extensibles

Cette boutonnière est spécialement adaptée aux étoffes à mailles. Elle peut également servir de boutonnière fantaisie.

⑤ Boutonnière à l'ancienne

Ressemble à une boutonnière « faite à la main », idéale pour les tissus fins cousus à l'ancienne ou pour la haute couture.

⑥ Boutonnière à œillet

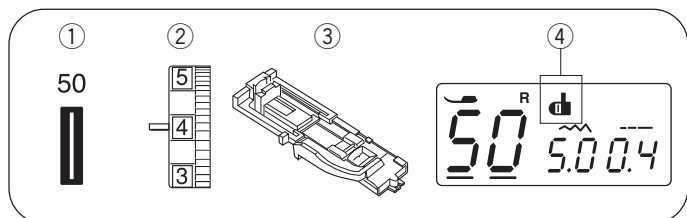
La boutonnière à œillet est très utilisée sur les tissus moyennement épais à épais. Elle convient également aux boutons plus grands et plus épais.

⑦ Boutonnière passepoilée (boutonnière surpiquée)

Il s'agit d'un modèle de boutonnière passepoilée cousue à la main.

REMARQUES :

- Pour coudre les boutonnières 50 à 56, suivez la même procédure que pour la boutonnière carrée (voir pages 27 et 28).
- La dimension de la boutonnière est automatiquement déterminée par la mise en place du bouton à l'arrière du pied pour boutonnière automatique R.
- Le porte-bouton du pied accepte des boutons d'un diamètre pouvant atteindre 2,5 cm.
- Il est parfois nécessaire de modifier la taille de la boutonnière lorsqu'on utilise certains tissus et fils épais ou particuliers.
- Réalisez d'abord un échantillon de boutonnière en utilisant une chute du tissu utilisé afin de vérifier vos réglages.
- Placez le bouton sur le tissu, puis marquez le haut et le bas de façon à déterminer la position de la boutonnière sur le tissu.
- Utilisez un entoilage sur les tissus extensibles.



Boutonnière carrée

- ① Motif de point : 50
- ② Tension du fil d'aiguille : 1 à 5
- ③ Pied de biche : Pied pour boutonnière automatique R
- ④ Symbole du levier de boutonnière

• Couture

- ① Appuyez sur la touche de position haute/basse de l'aiguille pour relever l'aiguille.

Installez le pied pour boutonnière automatique R en encliquetant la tige ② dans l'encoche ① du porte-pied.

- ① Encoche
- ② Tige

- ② Tirez le porte-bouton ③ vers l'arrière et placez le bouton à l'intérieur. Refermez le porte-bouton sur le bouton.

REMARQUE :

Si le bouton est extrêmement épais, effectuez un essai de boutonnière sur une chute du tissu utilisé.

Si le bouton entre difficilement dans l'échantillon de boutonnière, vous pouvez augmenter la longueur de la boutonnière en tirant un peu le porte-bouton vers l'arrière. Ceci permet d'augmenter la longueur de la boutonnière.

- ③ Porte-bouton
- ④ Espace supplémentaire

- ③ Abaissez à fond le levier de boutonnière ⑤.
- ⑤ Levier de boutonnière

- ④ Insérez le coin du tissu sous le pied.

Appuyez deux fois sur la touche de position haute/basse de l'aiguille.

Écartez le tissu vers la gauche pour tirer le fil d'aiguille par le trou du pied.

Placez le tissu sous le pied, puis abaissez l'aiguille au point de départ du repère de la boutonnière ⑥.

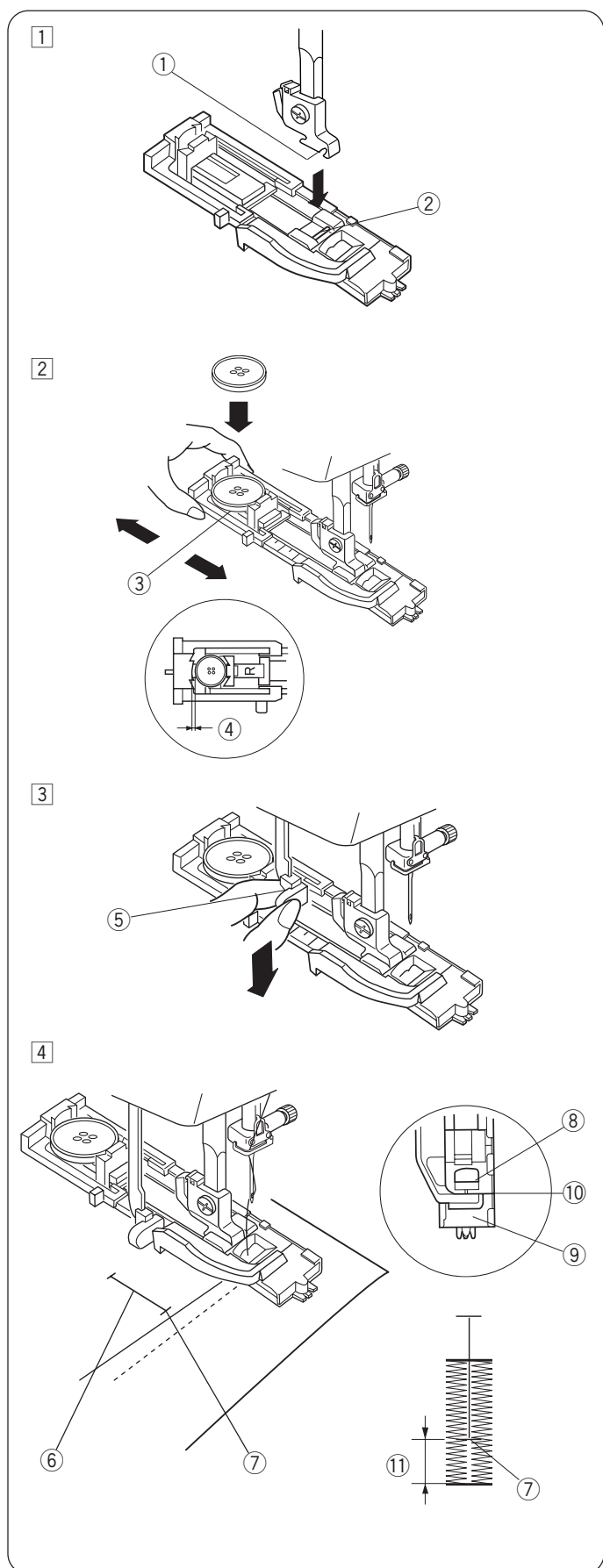
Abaissez ensuite le pied pour boutonnière automatique R.

- ⑥ Repère de la boutonnière
- ⑦ Point de départ

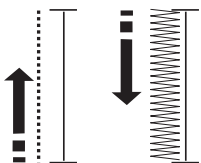
REMARQUE :

Veillez à ne laisser aucun espace ⑩ entre le coulisseau et la butée, sinon la boutonnière ne sera pas cousue à l'emplacement voulu.

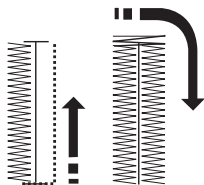
- ⑧ Coulisseau
- ⑨ Butée
- ⑩ Aucun espace
- ⑪ Espace de couture



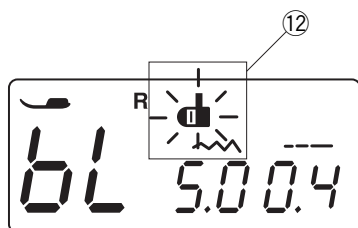
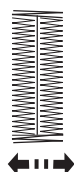
5



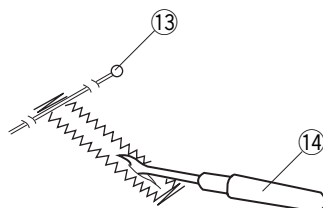
6



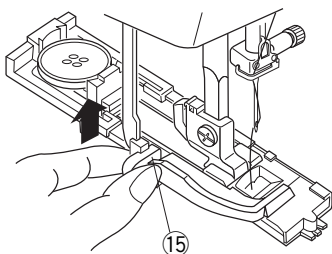
7



8



9



- 5 Démarrez la machine pour coudre la boutonnière.
La couture de la boutonnière se fait automatiquement.
La machine coud le côté gauche d'abord.

- 6 La machine coud ensuite la bride d'arrêt arrière puis le côté droit.

- 7 La machine coud enfin la bride d'arrêt avant, puis s'arrête automatiquement.
La machine recoupe ensuite les fils à la fin de la couture si le symbole du coupe-fil est visible sur l'écran à cristaux liquides.

REMARQUE :

Si vous commencez à coudre la boutonnière sans avoir abaissé le levier de boutonnière, l'écran à cristaux liquides affiche le message « bL » et le symbole du levier de boutonnière 12 clignote.

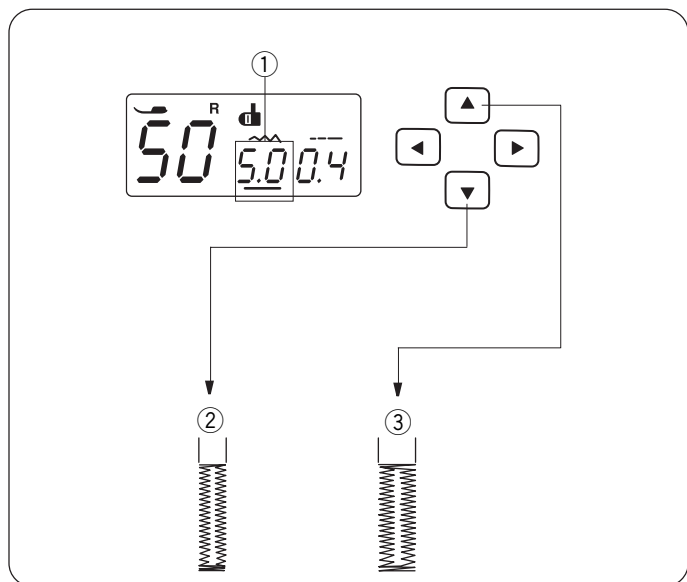
Abaissez le levier de boutonnière, puis redémarrez la machine.

- 8 Retirez le tissu et placez une épingle 13 juste sous la bride d'arrêt à chaque extrémité afin d'éviter de couper accidentellement les points. Coupez l'ouverture à l'aide du découd-vite 14.

- 13 Épingle
- 14 Découd-vite

- 9 Lorsque la boutonnière est terminée, relevez à fond le levier de boutonnière 15.

- 15 Levier de boutonnière



Réglage de la largeur et de la densité des points de boutonnière

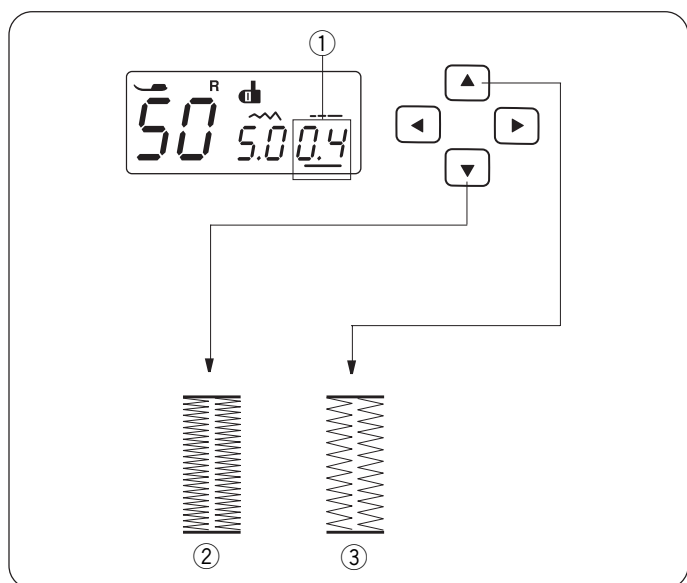
• Réglage de la largeur de point

Appuyez sur les touches ◀ ▶ pour placer le curseur sous la valeur de largeur de point « 5,0 » ① (réglage par défaut).

Appuyez sur la touche ▼ pour diminuer la largeur de la boutonnière ②.

Appuyez sur la touche ▲ pour augmenter la largeur de la boutonnière ③.

La largeur du point peut varier de 2,5 à 7,0 selon la boutonnière sélectionnée.



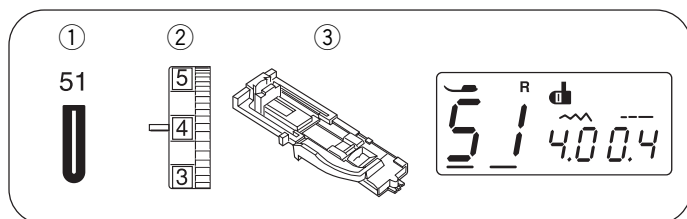
• Réglage de la densité des points

Appuyez sur les touches ◀ ▶ pour déplacer le curseur sous la valeur de densité des points « 0,4 » ① (réglage par défaut).

Appuyez sur la touche ▼ pour augmenter la densité des points de boutonnière ②.

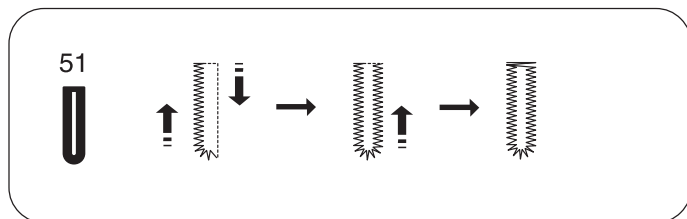
Appuyez sur la touche ▲ pour diminuer la densité des points de boutonnière ③.

Vous pouvez faire varier la densité des points de 0,3 à 0,8 selon la boutonnière sélectionnée.



Boutonnière arrondie

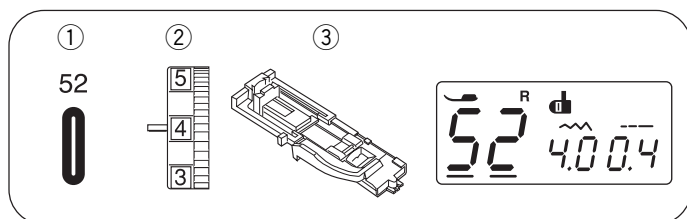
- | | |
|-------------------------------|-------------------------------------|
| ① Motif de point : | 51 |
| ② Tension du fil d'aiguille : | 1 à 4 |
| ③ Pied de biche : | Pied pour boutonnière automatique R |



La procédure de couture est la même que pour la boutonnière carrée.

La largeur du point peut varier de 2,5 à 5,5.

Pour modifier la largeur ou la densité des points, reportez vous au paragraphe « Réglage de la densité des points » qui précède.



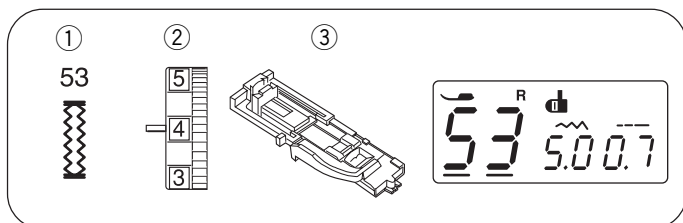
Boutonnière pour tissus fins

- | | |
|-------------------------------|-------------------------------------|
| ① Motif de point : | 52 |
| ② Tension du fil d'aiguille : | 1 à 5 |
| ③ Pied de biche : | Pied pour boutonnière automatique R |

La procédure de couture est la même que pour la boutonnière carrée.

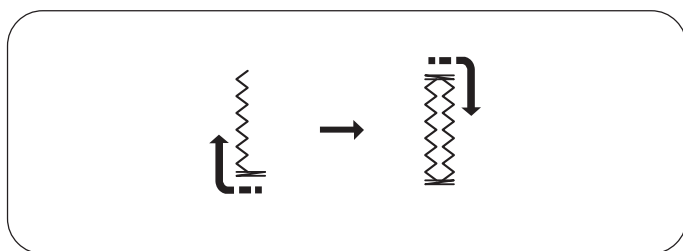
La largeur du point peut varier de 2,5 à 5,5.

Pour modifier la largeur ou la densité des points, reportez vous au paragraphe « Réglage de la densité des points » qui précède.



Boutonnière pour tissus extensibles

- ① Motif de point : 53
- ② Tension du fil d'aiguille : 1 à 5
- ③ Pied de biche : Pied pour boutonnière automatique R



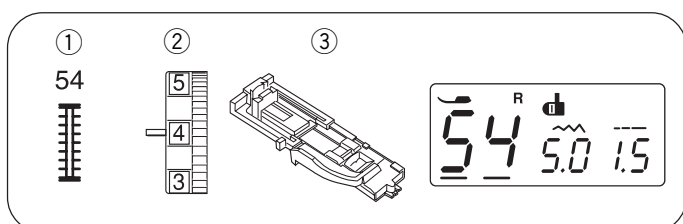
La machine commence par coudre la bride d'arrêt avant et le côté gauche.

La machine coud ensuite la bride d'arrêt arrière et le côté droit, puis s'arrête automatiquement.

La largeur du point peut varier de 2,5 à 7,0.

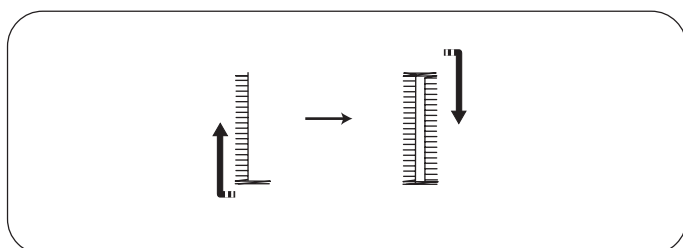
La densité des points peut varier de 0,5 à 1,0.

Pour modifier la largeur ou la densité des points, reportez-vous à la page 29.



Boutonnière à l'ancienne

- ① Motif de point : 54
- ② Tension du fil d'aiguille : 1 à 5
- ③ Pied de biche : Pied pour boutonnière automatique R



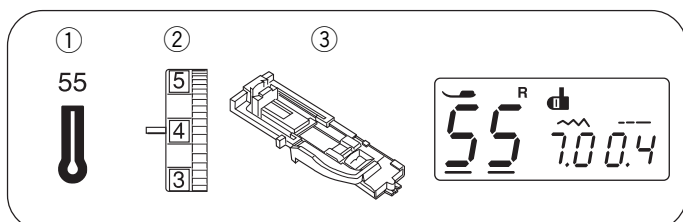
La machine commence par coudre la bride d'arrêt avant et le côté gauche.

La machine coud ensuite la bride d'arrêt arrière et le côté droit, puis s'arrête automatiquement.

La largeur du point peut varier de 2,5 à 7,0.

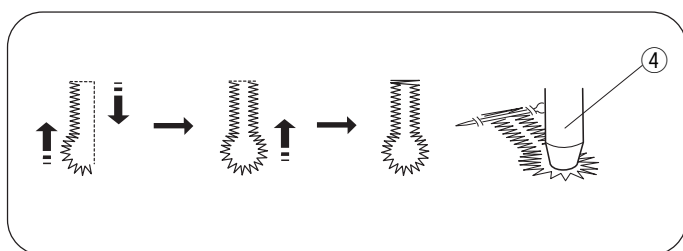
La densité des points peut varier de 0,5 à 2,5.

Pour modifier la largeur ou la densité des points, reportez-vous à la page 29.



Boutonnière à œillet

- ① Motif de point : 55
- ② Tension du fil d'aiguille : 1 à 5
- ③ Pied de biche : Pied pour boutonnière automatique R
- ④ Poinçon



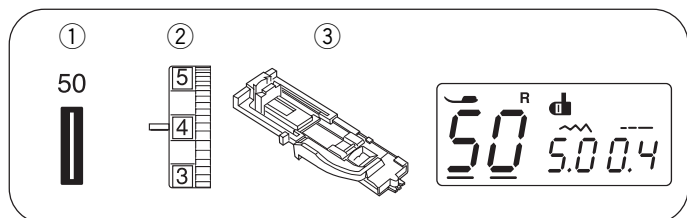
La procédure de couture est la même que pour la boutonnière carrée.

Utilisez le découd-vite et un poinçon ④ pour ouvrir la boutonnière.

La largeur du point peut varier de 5,5 à 7,0.

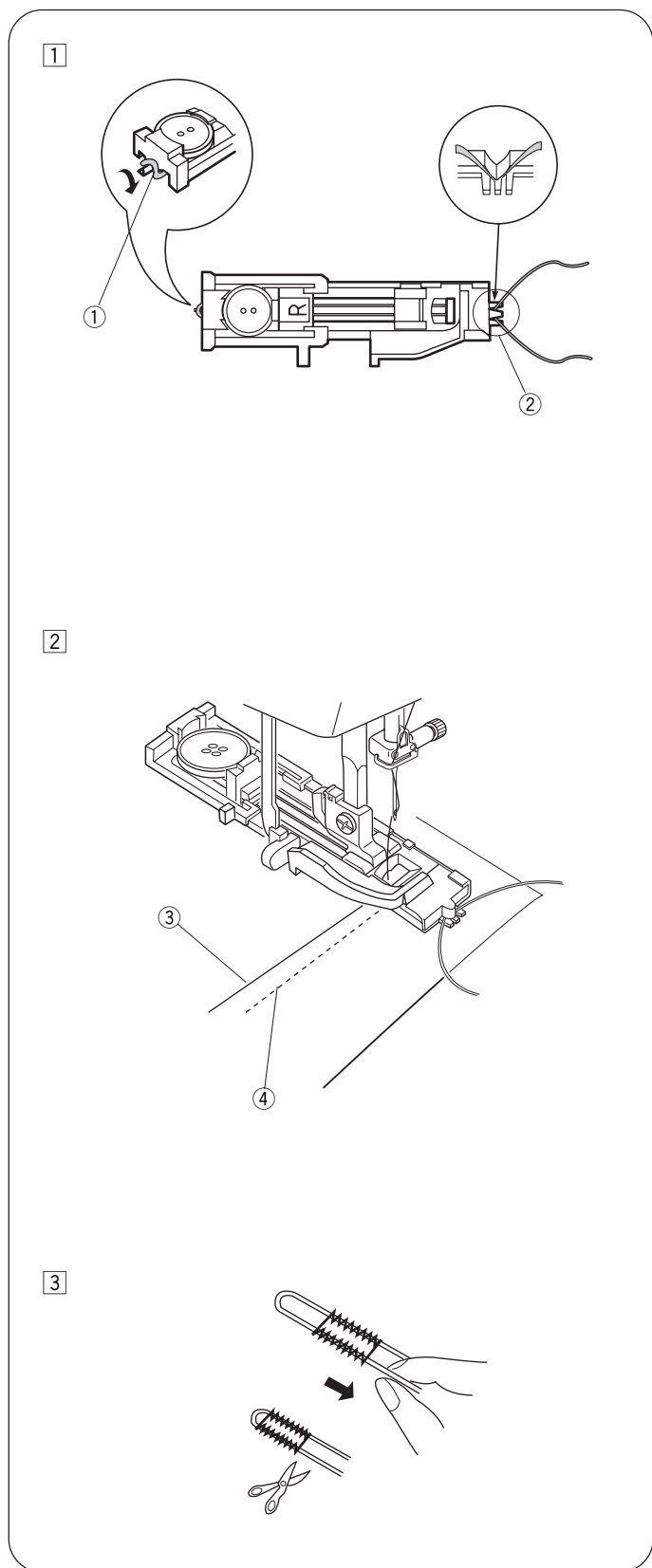
Pour modifier la largeur ou la densité des points, reportez-vous à la page 29.

* Le poinçon est facultatif.



Boutonnière cordonnet

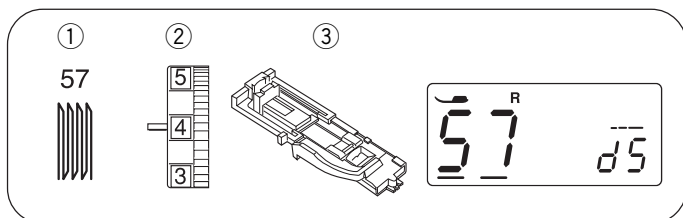
- | | |
|-------------------------------|-------------------------------------|
| ① Motif de point : | 50 |
| ② Tension du fil d'aiguille : | 1 à 5 |
| ③ Pied de biche : | Pied pour boutonnière automatique R |



- ① Utilisez la même procédure que pour la boutonnière carrée.
Réglez la largeur de point en fonction de l'épaisseur du cordonnet utilisé.
Pied pour boutonnière relevé, accrochez le cordonnet de remplissage sur l'ergot ① situé à l'arrière du pied.
Ramenez les extrémités vers vous, sous le pied pour boutonnière, en dégageant la partie avant.
Accrochez le cordonnet de remplissage dans la fourchette ② à l'avant du pied pour boutonnière automatique pour le maintenir tendu.
Piquez l'aiguille dans le vêtement à l'endroit où la boutonnière doit commencer, puis abaissez le pied.
 - ① Ergot
 - ② Fourchette
- ② Démarrez la machine et réalisez la boutonnière.
Les deux côtés de la boutonnière et les brides d'arrêt sont cousus par-dessus le cordonnet.
Retirez le tissu de la machine et coupez uniquement les fils de couture.
 - ③ Fil d'aiguille (fil de dessus)
 - ④ Fil de canette (fil de dessous)
- ③ Tirez sur les extrémités libres du cordonnet de remplissage pour le tendre.
Passez une extrémité du cordonnet dans une aiguille à coudre. Tirez ensuite l'aiguille et le cordonnet sur l'envers du tissu et nouez le cordonnet.

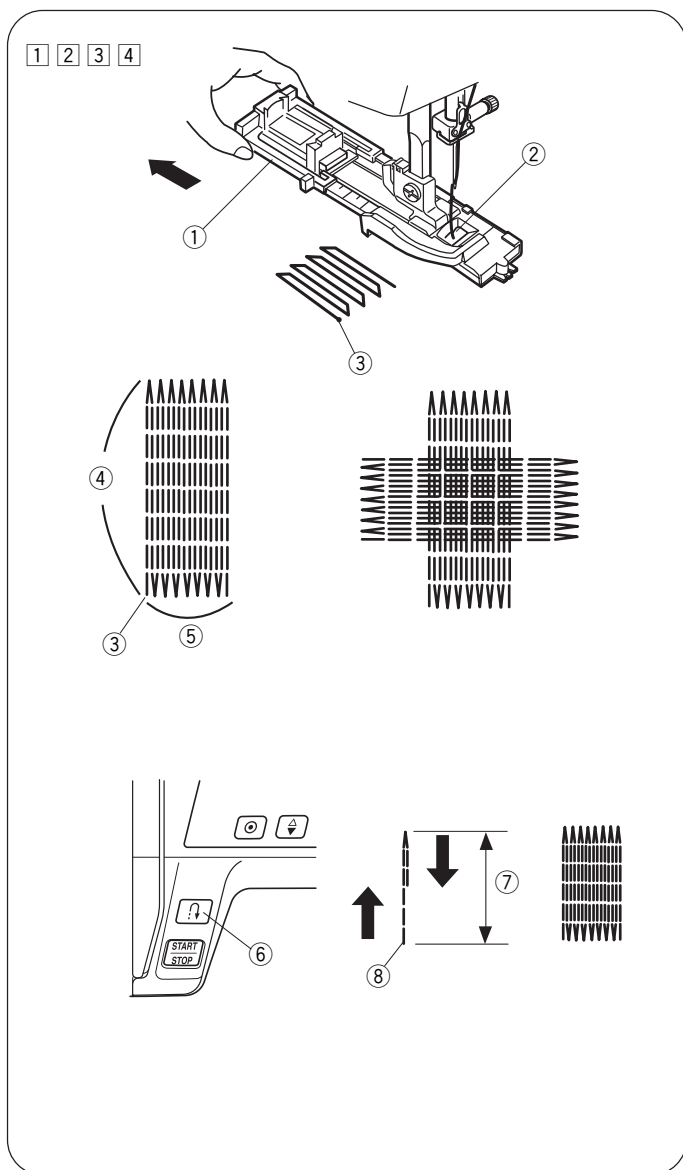
REMARQUE :

Coupez le cordonnet de remplissage aux deux extrémités s'il est cousu sur le tissu et qu'il est impossible de le tirer.



Point de reprise

- ① Motif de point : 57
- ② Tension du fil d'aiguille : 3 à 6
- ③ Pied de biche : Pied pour boutonnière automatique R



• Pour commencer à coudre

- ① Tirez le porte-bouton ① vers l'arrière.
- ② Placez le vêtement sous le pied. Appuyez deux fois sur la touche de position haute/basse de l'aiguille. Déplacez le tissu vers la gauche pour tirer les deux fils sous le pied.
- ③ Abaissez le pied. Démarrez la machine.
La machine réalise des points noués, coud 16 rangées de points de reprise, effectue de nouveau des points noués puis s'arrête automatiquement.
- ④ Tournez le tissu et répétez l'opération.
La machine recoupe automatiquement les fils à la fin de la couture si le symbole du coupe-fil est visible sur l'afficheur à cristaux liquides (voir page 7).

- ① Porte-bouton
- ② Trou
- ③ Point de départ
- ④ 2 cm
- ⑤ 0,7 cm

• Couture d'une reprise plus petite

Pour coudre une reprise de moins de 2 cm de longueur, arrêtez la machine après avoir cousu la longueur nécessaire ⑦, puis appuyez sur la touche de marche arrière ⑥.

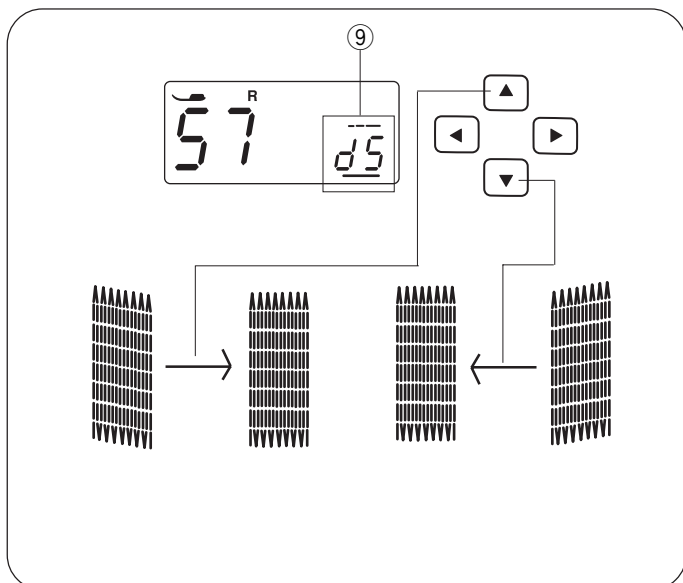
La longueur nécessaire ⑦ est maintenant déterminée.

Redémarrez la machine et continuez à coudre jusqu'à ce que la machine s'arrête automatiquement.

- ⑥ Touche de marche arrière
- ⑦ Longueur nécessaire
- ⑧ Point de départ

• Couture d'une reprise de la même taille

Démarrez simplement la machine pour coudre une autre reprise de la même taille.



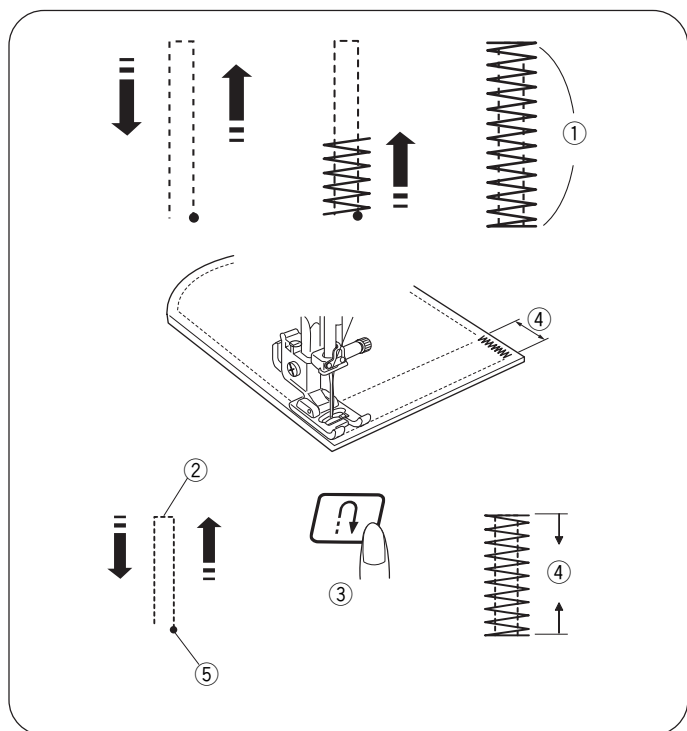
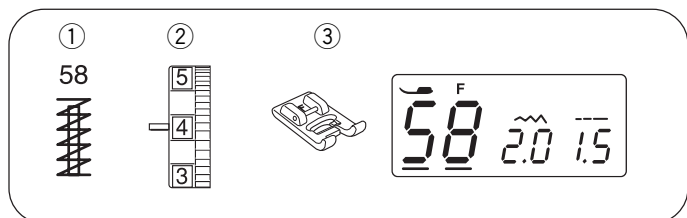
• Ajustement de la régularité de la reprise

Vous pouvez corriger la régularité de la reprise de la manière suivante :

Appuyez sur les touches ◀ ▶ pour déplacer le curseur sous la valeur « d5 » ⑨ (réglage par défaut).

Si le côté droit de la reprise est plus bas que le côté gauche, appuyez sur la touche ▲ pour régler la valeur entre « d6 » et « d9 » et rendre la reprise régulière.

Si le côté gauche de la reprise est plus bas que le côté droit, appuyez sur la touche ▼ pour régler la valeur entre « d1 » et « d4 » et rendre la reprise régulière.



Arrêts de couture

- ① Motif de point : 58
- ② Tension du fil d'aiguille : 3 à 6
- ③ Pied de biche : Pied pour point passé F

Les arrêts de couture servent à renforcer les poches, les entrejambes et les passants de ceinture pour les rendre plus solides.

• Pour commencer à coudre

Démarrez la machine et cousez jusqu'à ce qu'elle s'arrête automatiquement. La machine coud automatiquement un arrêt de couture sur une longueur de 1,5 cm.

- ① 1,5 cm

La machine recoupe automatiquement les fils à la fin de la couture si le symbole du coupe-fil est visible sur l'afficheur à cristaux liquides (voir page 7).

• Réalisation d'un arrêt de couture plus court

* Placez le curseur de réglage de la vitesse sur une vitesse de couture lente.

Pour réaliser un arrêt de couture de moins de 1,5 cm de longueur, arrêtez la machine après avoir cousu la longueur nécessaire ②, puis appuyez sur la touche de marche arrière ③.

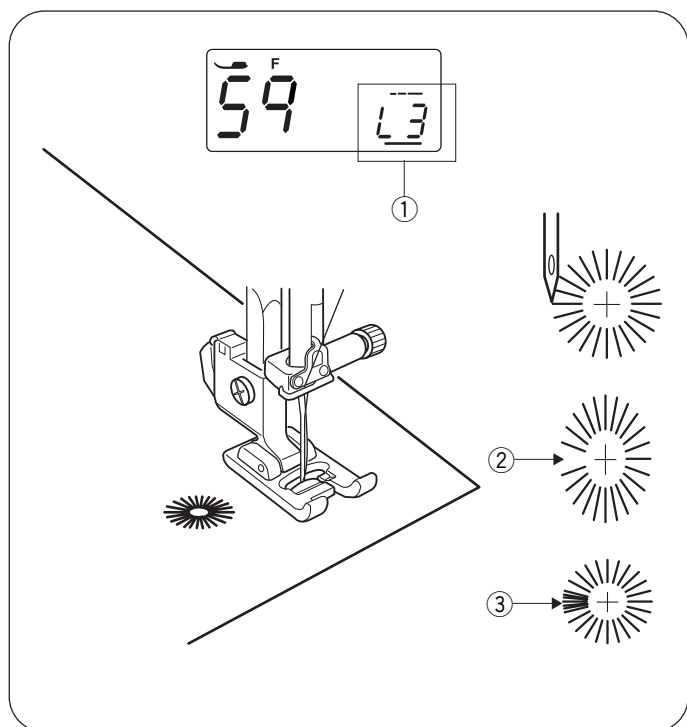
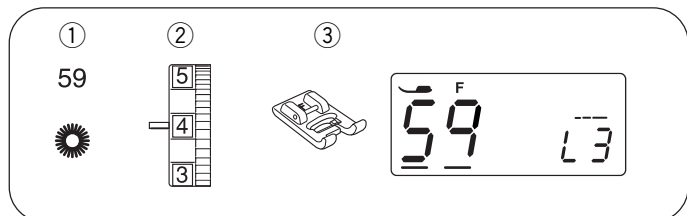
La longueur de l'arrêt de couture ④ est maintenant déterminée.

Redémarrez la machine et continuez à coudre jusqu'à ce que la machine s'arrête automatiquement.

- ② Longueur nécessaire
- ③ Touche de marche arrière
- ④ Longueur de l'arrêt de couture
- ⑤ Point de départ

• Réalisation d'un arrêt de couture de la même taille

Démarrez simplement la machine pour coudre un autre arrêt de couture de la même taille.



Œillet

- ① Motif de point : 59
- ② Tension du fil d'aiguille : 1 à 4
- ③ Pied de biche : Pied pour point passé F

Les œillets s'utilisent pour les crans de ceinture, par exemple.

• Pour commencer à coudre

Installez le pied pour point passé F.

Appuyez sur la pédale pour coudre. La machine s'arrête automatiquement lorsqu'elle a terminé.

La machine recoupe automatiquement les fils à la fin de la couture si le symbole du coupe-fil est visible sur l'afficheur à cristaux liquides (voir page 7).

Ouvrez l'œillet avec une alène, un poinçon ou des ciseaux pointus.

• Réglage de la forme de l'œillet

Vous pouvez corriger la forme de l'œillet de la manière suivante :

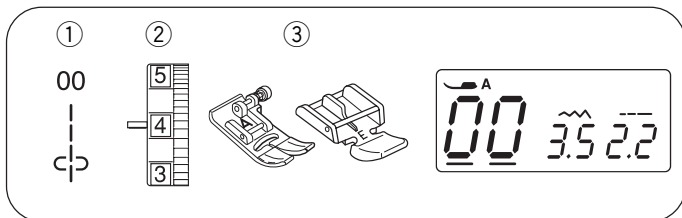
Appuyez sur les touches ◀ ▶ pour déplacer le curseur sous la valeur « L3 » ① (réglage par défaut).

Si l'œillet s'ouvre ②, appuyez sur la touche ▼ pour égaliser les points. (L1 à L2).

Si les points de l'œillet se chevauchent ③, appuyez sur la touche ▲ pour égaliser les points (L4 à L5).

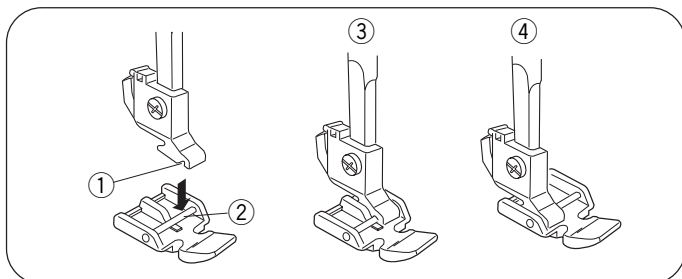
REMARQUE :

La forme est réglable entre L1 et L5, le réglage par défaut étant L3.



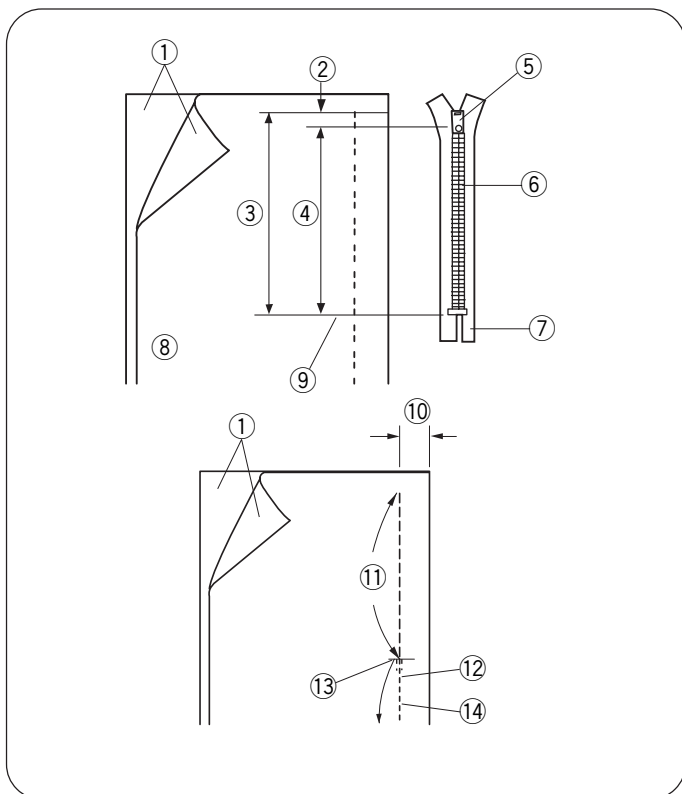
Couture de fermetures à glissière

- ① Motif de point : 00
- ② Tension du fil d'aiguille : 1 à 4
- ③ Pied de biche : Pied zigzag A
Pied à semelle étroite E



• Installation du pied à semelle étroite

- Insérez la tige du pied à semelle étroite dans l'encoche du porte-pied.
- Pour coudre le côté gauche de la fermeture à glissière, fixez le pied à semelle étroite avec le côté droit de la tige.
- Pour coudre le côté droit de la fermeture à glissière, fixez le pied à semelle étroite avec le côté gauche de la tige.
- ① Encoche
- ② Tige
- ③ Pour coudre le côté gauche
- ④ Pour coudre le côté droit



• Préparation du tissu

Ajoutez 1 cm à la longueur de la fermeture à glissière. Ceci correspond à la dimension totale de l'ouverture.

- ① Endroit du tissu
- ② 1 cm
- ③ Dimension de l'ouverture
- ④ Longueur de la fermeture à glissière
- ⑤ Curseur
- ⑥ Dents de la fermeture à glissière
- ⑦ Galon de la fermeture à glissière
- ⑧ Envers du tissu
- ⑨ Extrémité de l'ouverture

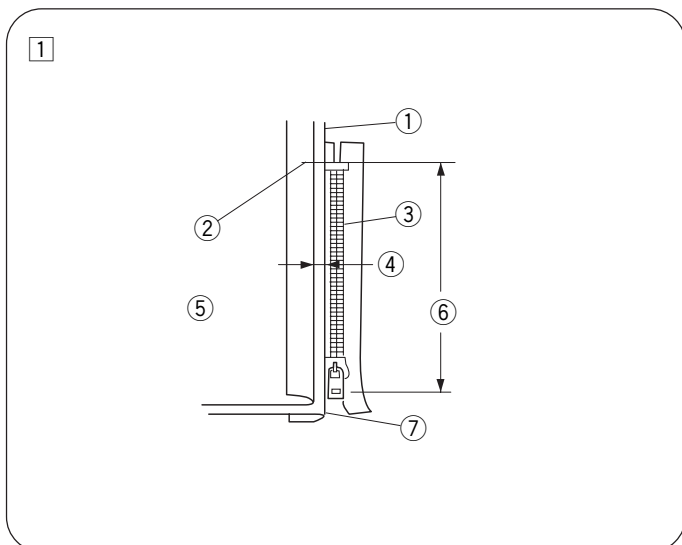
Placez le tissu endroit contre endroit, puis piquez jusqu'à l'extrémité de l'ouverture de la fermeture à glissière, avec une réserve de couture de 2 cm. Faites des points arrière pour consolider la couture.

Installez le pied zigzag et bâtissez le long de l'ouverture de la fermeture à glissière avec une longueur de point de 4,5.

- ⑩ 2 cm
- ⑪ Ouverture de la fermeture à glissière (bâti)
- ⑫ Points arrière
- ⑬ Extrémité de l'ouverture
- ⑭ Couture

REMARQUE :

Détendez le fil au réglage numéro un (1) pour le bâti.

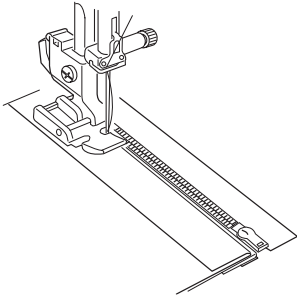


• Pour commencer à coudre

- ① Repliez la réserve de couture de dessus sur le dessus. Repliez la réserve de couture de dessous sur le dessous afin de former un pli de 0,3 cm. Placez les dents de la fermeture à glissière près du pli et épinglez la fermeture à glissière.

- ① Tissu de dessous
- ② Extrémité de l'ouverture de la fermeture à glissière
- ③ Dents de la fermeture à glissière
- ④ 0,3 cm
- ⑤ Envers du tissu de dessus
- ⑥ Dimension de l'ouverture
- ⑦ Pli

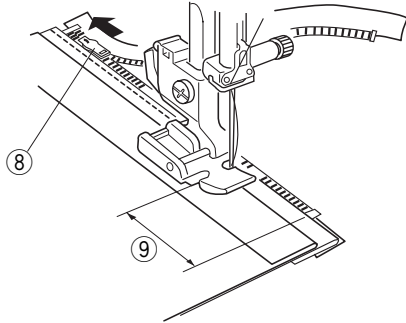
2



Couture des fermetures à glissière (suite)

- 2 Installez le pied à semelle étroite avec la tige sur la droite. Piquez à travers toutes les épaisseurs à partir de l'extrémité de l'ouverture de la fermeture à glissière, en guidant les dents de la fermeture à glissière le long du bord du pied.

3

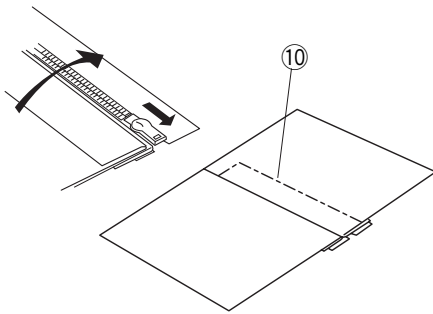


- 3 Arrêtez la machine 5 cm avant que le pied n'atteigne le curseur sur le galon de la fermeture à glissière. Abaissez l'aiguille dans le tissu et relevez le pied. Ouvrez la fermeture à glissière, puis abaissez le pied et piquez le reste de la couture.

8 Curseur

9 5 cm

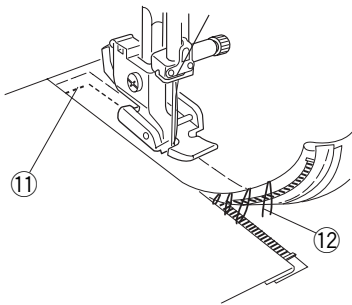
4



- 4 Fermez la fermeture à glissière et ouvrez le tissu de dessus à plat par-dessus la fermeture à glissière. Bâ tissez ensemble le tissu de dessus et le galon de la fermeture à glissière.

10 Points de bâti

5 6



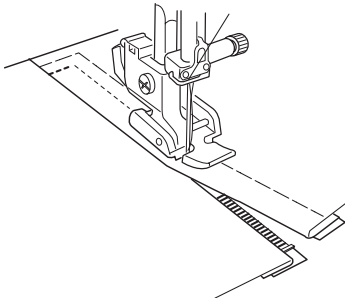
- 5 Détachez le pied et réinstallez-le avec la tige à gauche. Piquez au point arrière en travers de l'extrémité de l'ouverture sur 1 cm. Tournez le tissu à 90 degrés et piquez à travers le vêtement et le galon de la fermeture à glissière.

1 Piqué au point arrière

- 6 Arrêtez la machine 5 cm avant que le pied n'atteigne le curseur sur le galon de la fermeture à glissière. Abaissez l'aiguille dans le tissu et relevez le pied. Retirez les points de bâti.

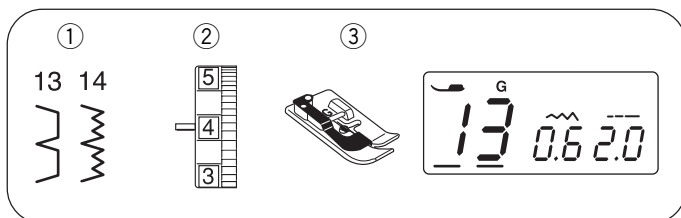
12 Points de bâti

7



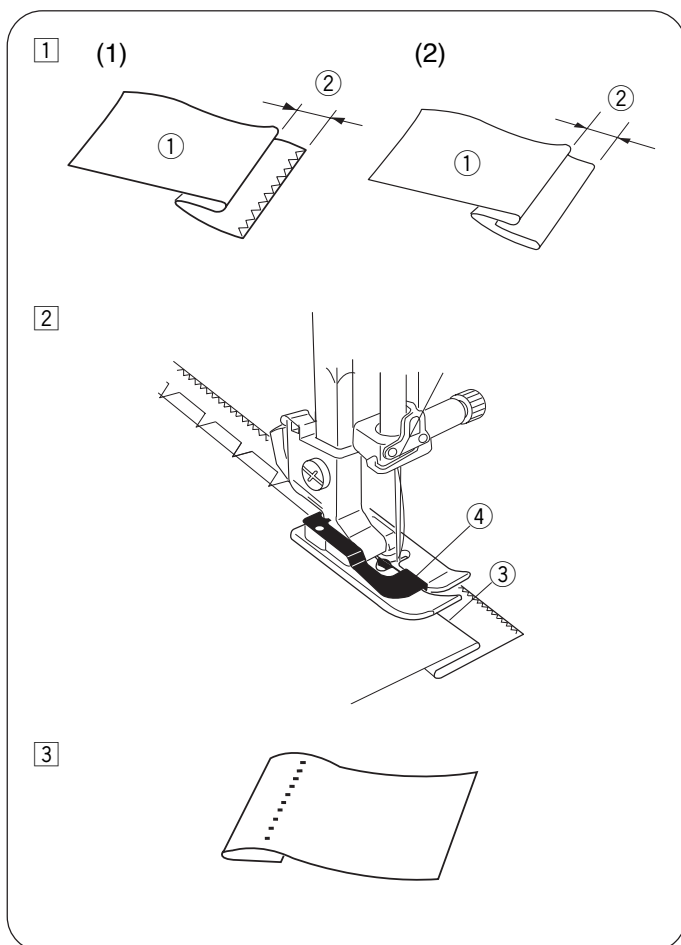
- 7 Ouvrez la fermeture à glissière, puis abaissez le pied et piquez le reste de la couture.

Après avoir terminé la couture, retirez les points de bâti sur le tissu de dessus.



Point d'ourlet invisible

- ① Motif de point : 13 ou 14
- ② Tension du fil d'aiguille : 1 à 4
- ③ Pied de biche : Pied pour ourlet à point invisible G



- ① Repliez un ourlet avec l'envers du tissu au-dessus pour former une réserve de couture de 0,4 à 0,7 cm.

① Envers du tissu

② 0,4 à 0,7 cm

- (1) Sur les tissus épais qui ont tendance à s'effiloer, il faut tout d'abord surfiler le bord vif.

- (2) Repliez l'ourlet sous le tissu pour les tissus légers.

- ② Placez le tissu de telle sorte que le pli se trouve à côté du guide du pied. Abaissez le pied de biche. Ajustez la position de l'aiguille, le cas échéant. Piquez en guidant le pli le long du guide.

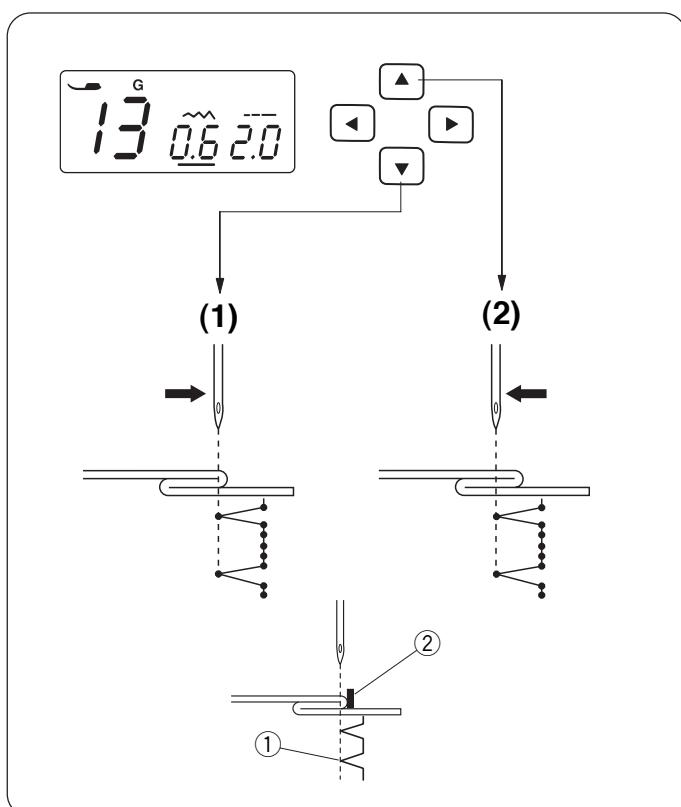
③ Pli

④ Guide

- ③ Une fois la piqûre terminée, ouvrez le tissu.

REMARQUE :

Si l'aiguille perce le tissu trop à gauche, les points ressortiront sur l'endroit du tissu.



• Réglage de la position de piqûre de l'aiguille

Appuyez sur les touches [] [] pour déplacer le curseur sous la valeur de largeur de point « 0,6 » (réglage par défaut).

- (1) Appuyez sur la touche [] pour déplacer la position de piqûre de l'aiguille vers la droite.

- (2) Appuyez sur la touche [] pour déplacer la position de piqûre de l'aiguille vers la gauche.

L'afficheur à cristaux liquides indique la distance entre le guide et la position de piqûre de l'aiguille sur la gauche en millimètres.

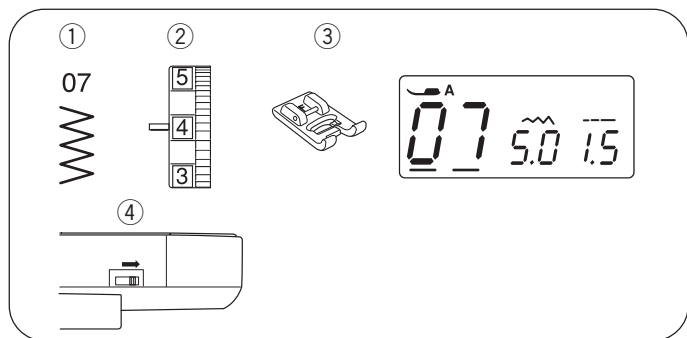
La position de piqûre de l'aiguille peut varier de 0,0 à 1,2.

① Position de piqûre de l'aiguille sur la gauche

② Guide

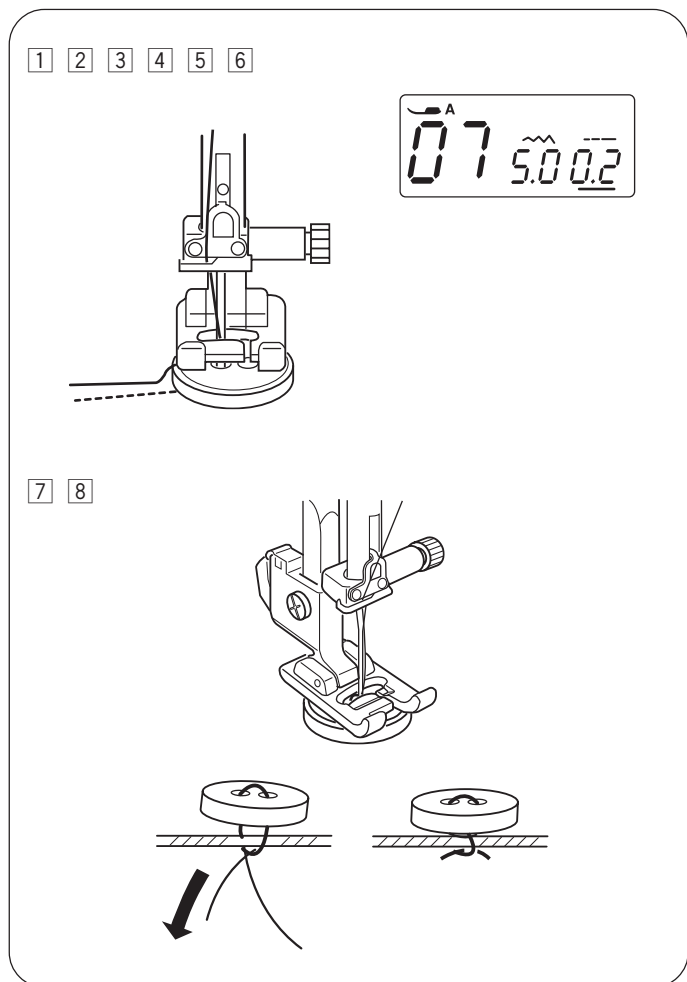
REMARQUE :

La position de piqûre de l'aiguille peut varier mais la largeur de point restera identique.



Couture des boutons

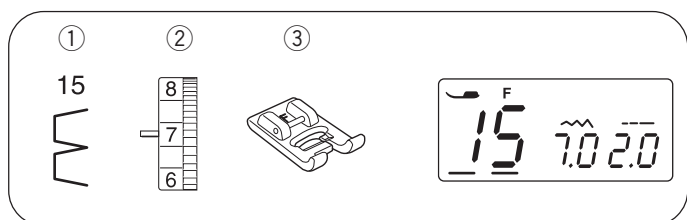
- | | |
|-------------------------------|-------------------------|
| ① Motif de point : | 07 |
| ② Tension du fil d'aiguille : | 3 à 7 |
| ③ Pied de biche : | Pied pour point passé F |
| ④ Griffes d'entraînement : | Abaissées |



- ① Abaissez les griffes d'entraînement. Réglez la longueur de point à 0,2.
- ② Alignez les trous du bouton sur la fente horizontale du pied de biche.
- ③ Abaissez le pied de biche pour maintenir le bouton en place.
- ④ Réglez la largeur de point de façon à ce que l'aiguille entre dans le trou de gauche du bouton.
- ⑤ Tournez le volant de façon à ce que l'aiguille entre dans le trou de droite du bouton. Réajustez la largeur de point si nécessaire.
- ⑥ Effectuez plusieurs points.

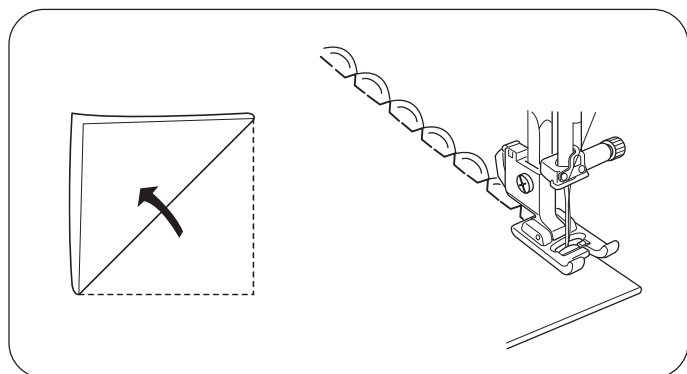
- ⑦ Après avoir fini de coudre, coupez le fil mais laissez environ 7,5 à 10 cm de fil au niveau du bouton.
- ⑧ Avec une aiguille à coudre, passez le fil du dessus sur l'envers du tissu et nouez les fils.

* Une fois la couture du bouton terminée, relevez les griffes d'entraînement pour la couture normale.



Point coquille

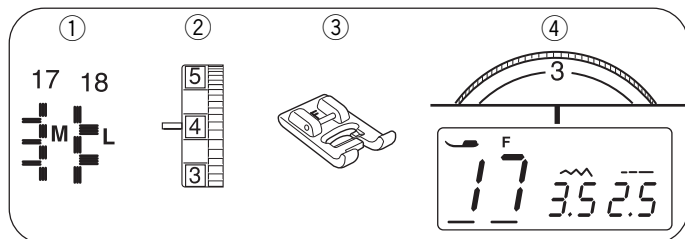
- | | |
|-------------------------------|-------------------------|
| ① Motif de point : | 15 |
| ② Tension du fil d'aiguille : | 6 à 8 |
| ③ Pied de biche : | Pied pour point passé F |



Utilisez un tissu léger (tricot par exemple). Pliez le tissu comme illustré et piquez sur le pli. Laissez l'aiguille aller juste à côté du bord plié pour créer une bordure festonnée.

Vous devrez peut-être légèrement augmenter la tension du fil d'aiguille.

Si vous cousez plusieurs rangées de points coquille, espacez-les d'au moins 1,5 cm. Vous pouvez également coudre des points coquille sur les tricotés à mailles ou les étoffes tissées soyeuses souples, quel que soit le sens du tissage.



Appliqués

- | | |
|--|-------------------------|
| ① Motif de point : | 17 ou 18 |
| ② Tension du fil d'aiguille : | 1 à 4 |
| ③ Pied de biche : | Pied pour point passé F |
| ④ Sélecteur de pression du pied de biche : | 3 |

* Il est possible de modifier la largeur de point du motif 17 sans changer la position centrale de l'aiguille.

* Il est possible de modifier la largeur de point du motif 18 sans changer la position gauche de l'aiguille.

Placez un appliqué sur le tissu et bâtissez-le ou épinglez-le en place. Réduisez la pression du pied.

Piquez tout en guidant le tissu de façon à ce que l'aiguille descende le long du bord extérieur de l'appliqué.

- ① Appliqué
- ② Bord extérieur

• Réglage de la largeur de point

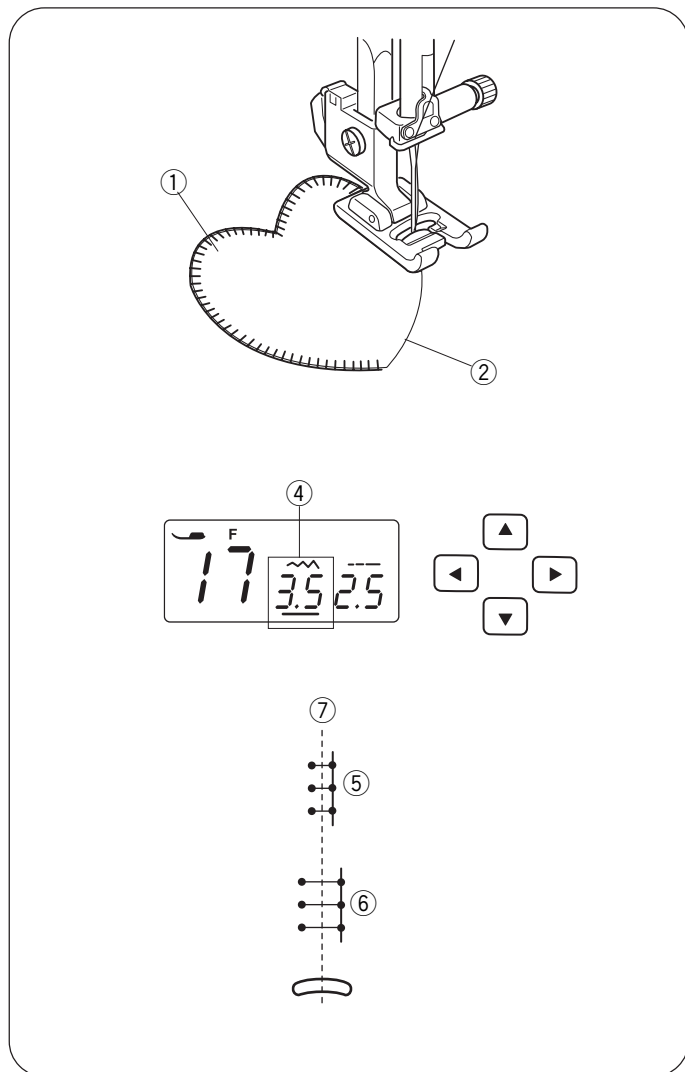
Sélectionnez le motif 17.

Appuyez sur les touches pour déplacer le curseur sous la valeur de largeur de point « 3,5 » ④ (réglage par défaut).

Appuyez sur la touche pour diminuer la largeur du point ⑤.

Appuyez sur la touche pour augmenter la largeur du point ⑥.

Vous pouvez faire varier la largeur du point en fonction de la position centrale de piqûre de l'aiguille ⑦.



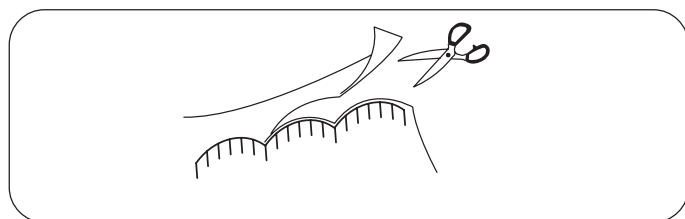
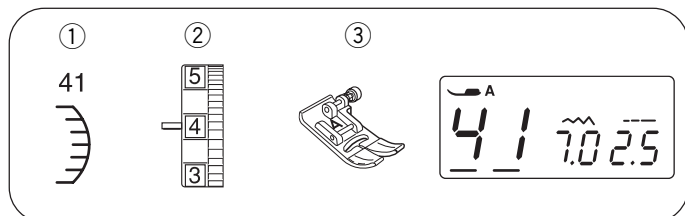
SECTION IV. COUTURE DÉCORATIVE

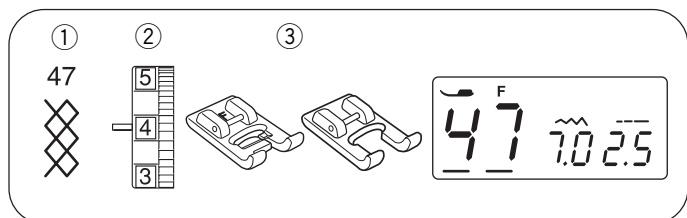
Point de feston

- | | |
|-------------------------------|---------------|
| ① Motif de point : | 41 |
| ② Tension du fil d'aiguille : | 3 à 6 |
| ③ Pied de biche : | Pied zigzag A |

Cousez les points à environ 1 cm à l'intérieur du bord du tissu.

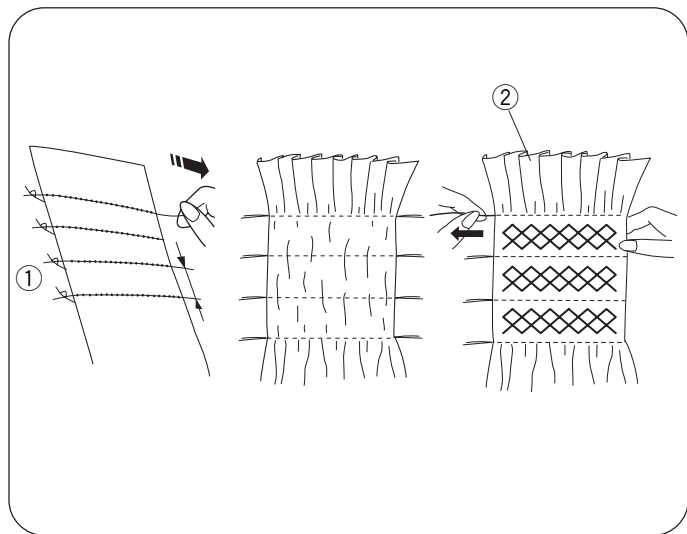
Recoupez l'extérieur des points comme illustré. Veillez à ne pas couper le fil.





Smocks

- ① Motif de point : 47
 ② Tension du fil d'aiguille : 3 à 6
 ③ Pied de biche : Pied pour point passé F
 Pied pour zigzag personnalisé F2



La confection de smocks est un travail délicat de décoration effectué sur les vêtements pour enfants ou les chemisiers pour femmes.

Choisissez un tissu souple et léger, comme la batiste, le vichy ou le challis. Coupez trois fois plus de tissu que la largeur projetée. Réglez la longueur de point sur « 5,0 », puis cousez des rangées de points droits espacées de 1,0 cm, sur toute la partie à smocker.

REMARQUE :

Remontez le fil de canette et tirez l'extrémité du fil sur 10 à 15 cm vers l'arrière avant de commencer à coudre.

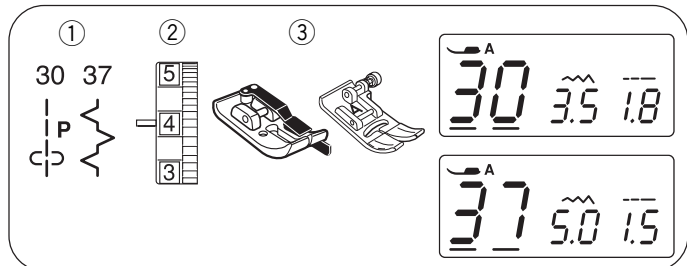
Nouez les fils sur un bord ①. Depuis l'autre bord du tissu, tirez les fils de canette (fils de dessous) pour répartir les fronces ② de façon homogène.

Cousez les points de smock entre les rangées froncées.

Retirez les points droits en tirant dessus.

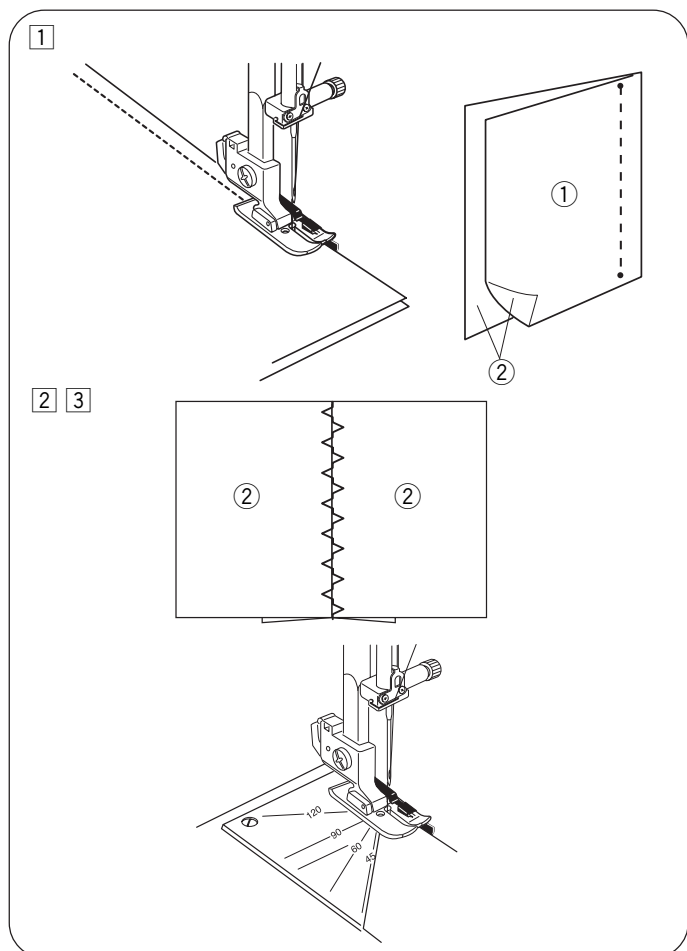
① Bord noué

② Fronces



Patchwork

- ① Motif de point : 30 et 37
 ② Tension du fil d'aiguille : 3 à 6
 ③ Pied de biche : Pied de biche 6 mm
 Pied zigzag A



① Placez les pièces du patchwork endroit contre endroit.

Sélectionnez le motif de point 30. Piquez tout en guidant le bord du tissu le long du guide situé sur le pied, pour conserver une réserve de couture précise de 0,6 cm.

① Envers du tissu

② Endroit du tissu

② Sélectionnez le motif de point 37.

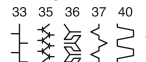
Remplacez le pied de biche par le pied zigzag A.

③ Ouvrez la réserve de couture au fer.

Piquez le motif de point 37 à l'endroit du vêtement en le centrant sur la ligne de couture.

* Vous pouvez également utiliser les motifs de points 33, 35,

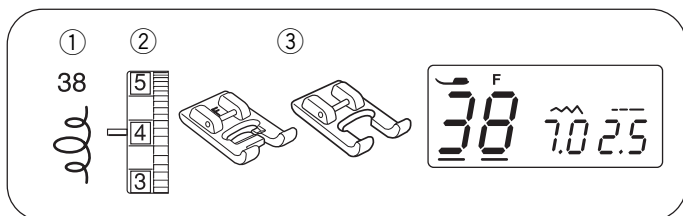
36, 37, 40



• Graduations d'angle sur la plaque à aiguille

Vous pouvez facilement réaliser un patchwork sans avoir à tracer, en utilisant les graduations d'angle exclusives qui se trouvent sur la plaque à aiguille.

Il existe des graduations pour les angles de 45, 60, 90 et 120 degrés.

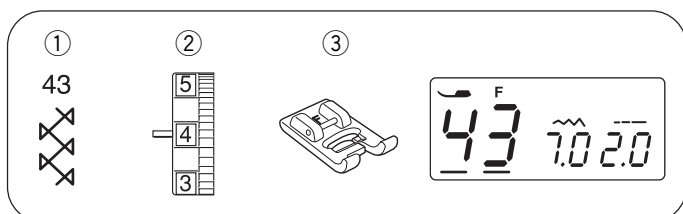
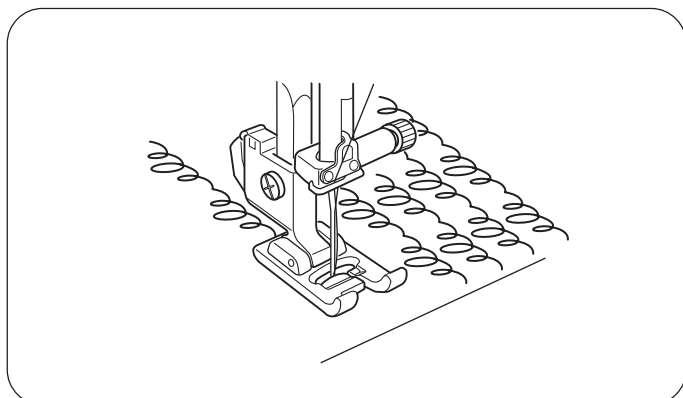


Quilting

- ① Motif de point : 38
- ② Tension du fil d'aiguille : 3 à 6
- ③ Pied de biche : Pied pour point passé F
Pied pour zigzag personnalisé F2

* Vous pouvez également utiliser les motifs de points 31, 39 ou 42.

Les points de quilting ajoutent un effet tridimensionnel en mettant les dessins en relief.



Entre-deux

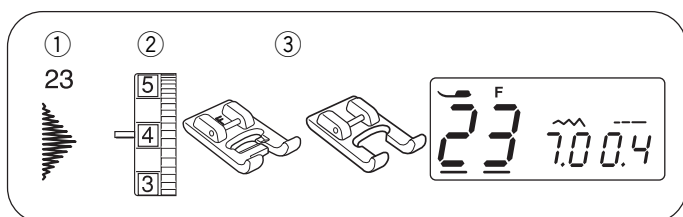
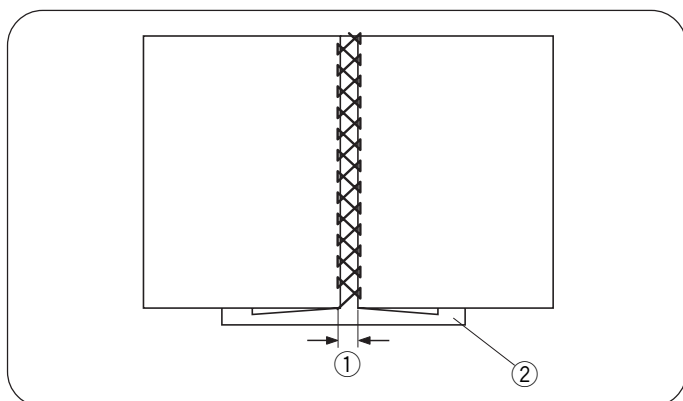
- ① Motif de point : 43
- ② Tension du fil d'aiguille : 3 à 6
- ③ Pied de biche : Pied pour point passé F

Utilisez ce point pour joindre deux morceaux de tissu afin de créer un aspect ajouré dans l'ouvrage et donner de l'intérêt au dessin. Repliez 1,5 cm sous chaque bord de tissu et repassez. Épinglez les deux bords sur du papier ou un entoilage détachable à 0,3 cm l'un de l'autre. Cousez lentement en guidant le tissu afin que l'aiguille pique le bord plié de chaque côté.

Une fois la couture terminée, retirez le papier.

① 0,3 à 0,4 cm

② Papier



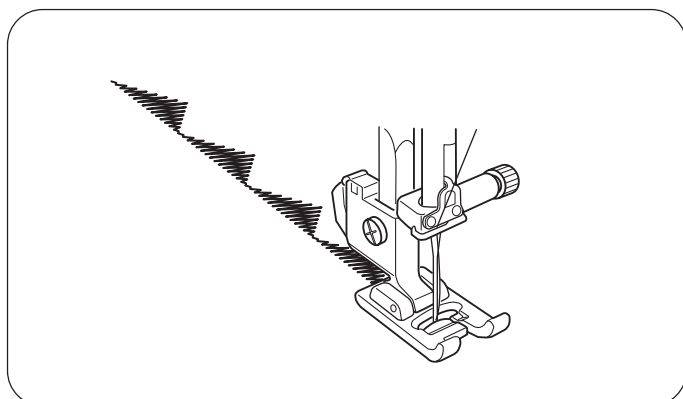
Points passés

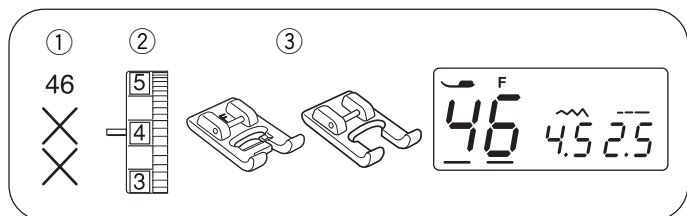
- ① Motif de point : 23
- ② Tension du fil d'aiguille : 3 à 6
- ③ Pied de biche : Pied pour point passé F
Pied pour zigzag personnalisé F2

* Vous pouvez également utiliser les motifs de points 20, 21, 22, 24 et 25.

Pour obtenir de meilleurs résultats, un entoilage doit être utilisé sur l'envers du tissu lorsque l'on travaille sur des tissus extensibles ou élastiques.

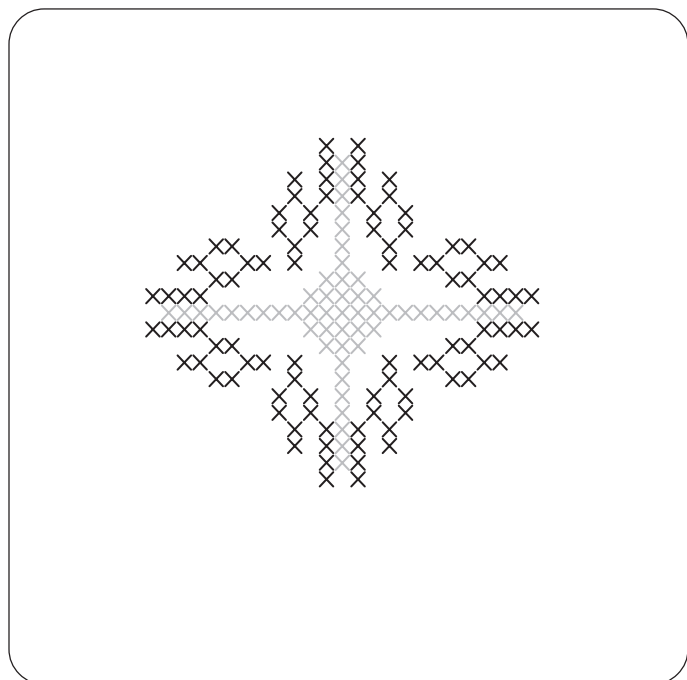
Appuyez sur la touche d'arrêt automatique pour finir l'extrémité d'un motif.





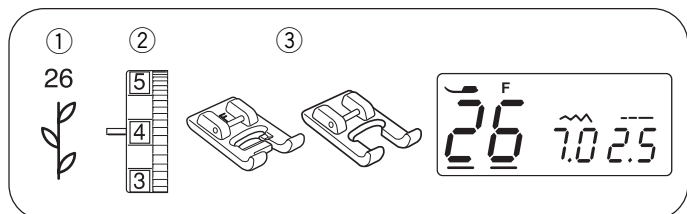
Point de croix

- ① Motif de point : 46
- ② Tension du fil d'aiguille : 3 à 6
- ③ Pied de biche : Pied pour point passé F
Pied pour zigzag personnalisé F2



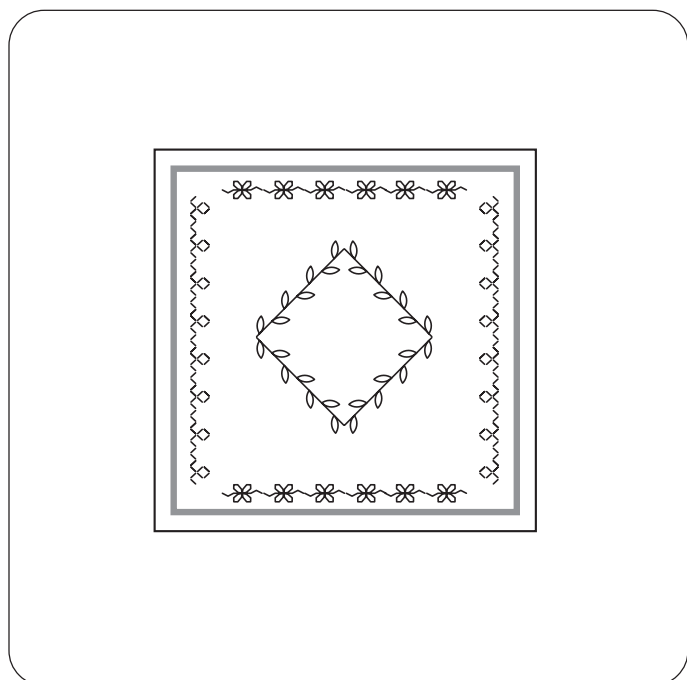
Ces motifs vous permettent de réaliser des modèles au point de croix en moitié moins de temps que s'il ne fallait les broder à la main.

* Si vous appuyez sur la touche d'arrêt automatique avant de commencer à coudre, la machine coud un exemplaire du motif au point de croix, puis s'arrête automatiquement.



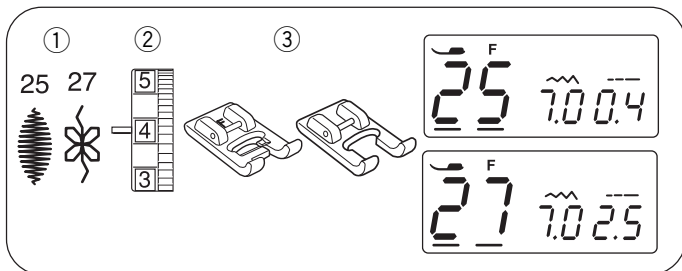
Points décoratifs

- ① Motif de point : 26
- ② Tension du fil d'aiguille : 3 à 6
- ③ Pied de biche : Pied pour point passé F
Pied pour zigzag personnalisé F2



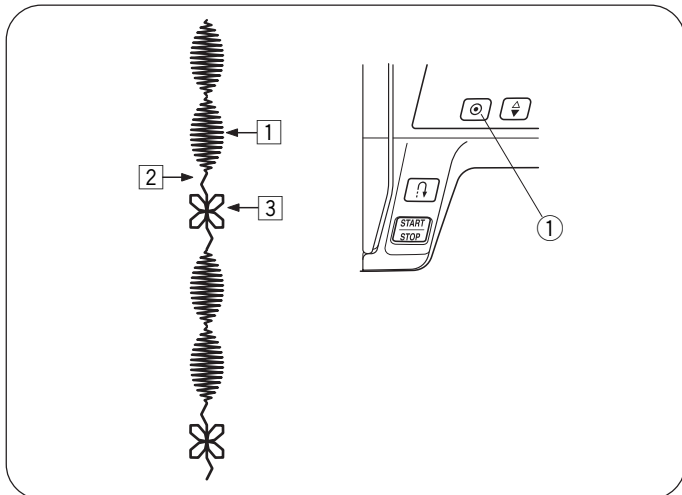
Pour obtenir les meilleurs résultats de couture, alignez et guidez soigneusement le tissu lorsque vous réalisez des points décoratifs.

Utilisez au besoin un entoilage détachable.



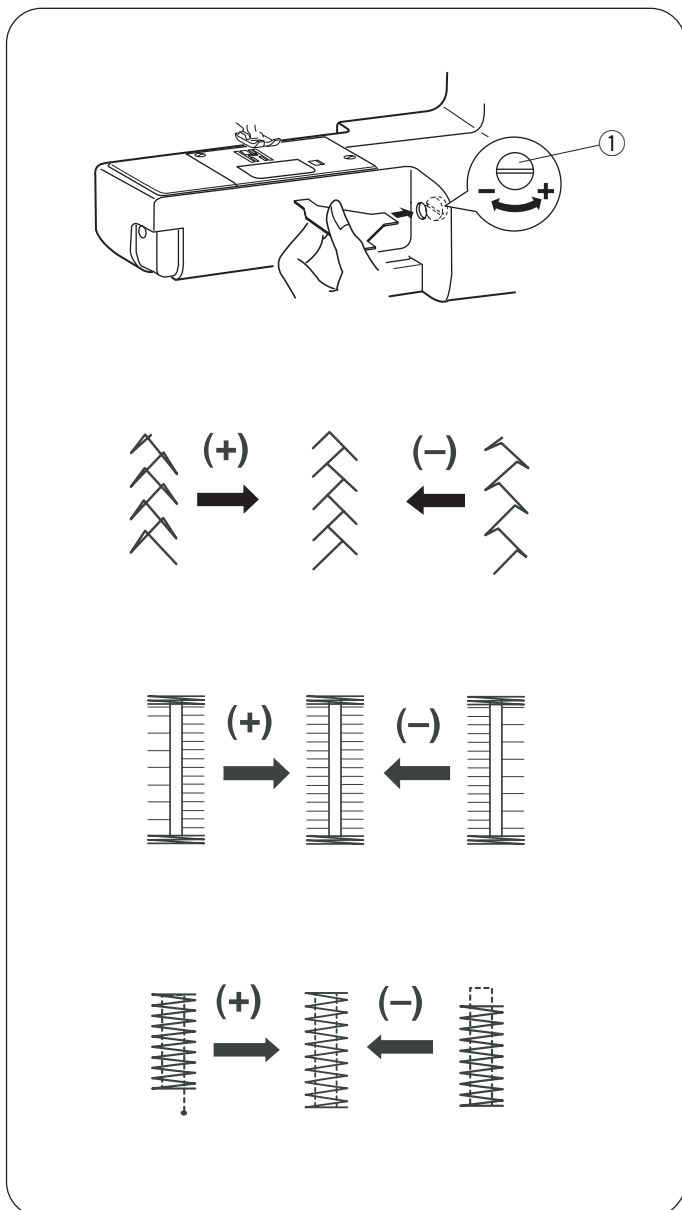
Combinaisons de points décoratifs

- ① Motif de point : 25 et 27
- ② Tension du fil d'aiguille : 3 à 6
- ③ Pied de biche : Pied pour point passé F
Pied pour zigzag personnalisé F2



Pour combiner deux exemplaires des motifs 25 et 27.

- ① Cousez le motif 25 et appuyez sur la touche d'arrêt automatique pendant la couture du deuxième exemplaire. Une fois le deuxième exemplaire terminé, la machine s'arrête automatiquement.
- ② Touche d'arrêt automatique
- ③ Sélectionnez le motif 27. Appuyez sur la touche d'arrêt automatique et commencez à coudre.
- ④ La machine coud un exemplaire du motif 27 et s'arrête automatiquement.
- ⑤ Répétez la procédure qui précède.



Correction des motifs déformés

Les résultats obtenus avec les motifs pour tissus extensibles peuvent varier selon les conditions de couture (vitesse de couture, type de tissu, nombre d'épaisseurs, etc.).

Faites toujours un essai de couture sur une chute du tissu que vous voulez utiliser.

Si les motifs pour tissus extensibles sont déformés, corrigez l'anomalie à l'aide de la molette d'équilibrage d'entraînement.

- ① Molette d'équilibrage d'entraînement

Motif de points stretch

Si le motif est comprimé, tournez la molette d'équilibrage d'entraînement dans le sens du signe « + ».

Si le motif est étiré, tournez la molette d'équilibrage d'entraînement dans le sens du signe « - ».

Équilibrage des points de boutonnière 54

Si le côté droit est plus dense, tournez la molette d'équilibrage d'entraînement dans le sens du signe « + ».

Si le côté gauche est plus dense, tournez la molette d'équilibrage d'entraînement dans le sens du signe « - ».

Régularité des arrêts de couture

Si le point ne correspond pas à la position de départ, tournez la molette d'équilibrage d'entraînement dans le sens du signe « + ».

Si le point ne correspond pas à la position de retour, tournez la molette d'équilibrage d'entraînement dans le sens du signe « - ».

SECTION V. ENTRETIEN DE VOTRE MACHINE

Nettoyage du logement du crochet et des griffes d'entraînement



AVERTISSEMENT :

- Mettez l'interrupteur d'alimentation sur la position d'arrêt et débranchez la machine avant de procéder au nettoyage.
- Ne démontez pas la machine au-delà des explications données dans ce chapitre.



ATTENTION :

Ne rangez pas la machine dans un endroit où l'humidité est élevée, près d'un radiateur ou à la lumière directe du soleil.

REMARQUE :

Nettoyez l'extérieur de la machine avec un chiffon doux et un savon neutre.

Après avoir nettoyé la machine, prenez soin de fixer correctement l'aiguille et le pied de biche.

Appuyez sur la touche de position haute/basse de l'aiguille afin de relever celle-ci, puis débranchez la machine à coudre.

Retirez l'aiguille et le pied de biche.

Retirez la plaque de recouvrement en faisant coulisser le bouton d'ouverture sur la droite. Sortez la canette. Enlevez la poussière et les peluches avec une brosse. (Vous pouvez également utiliser un aspirateur.)

1 Retirez la vis de fixation 2 sur le côté gauche de la plaque à aiguille 3 avec la clé tournevis 1 fournie avec la machine. Retirez la plaque à aiguille 3.

2 Soulevez le porte-canette 6 et sortez-le.

3 Nettoyez le porte-canette 6 avec une brosse anti-peluches.

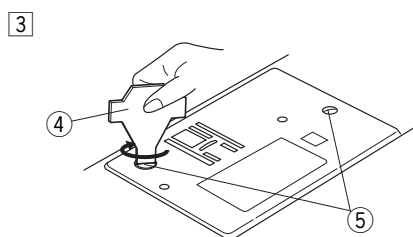
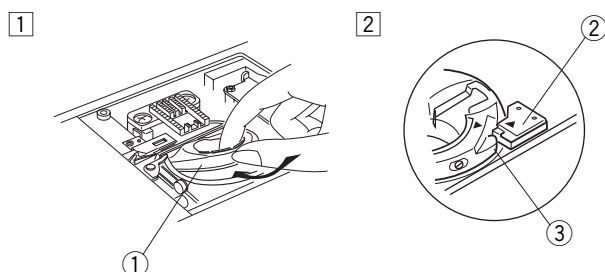
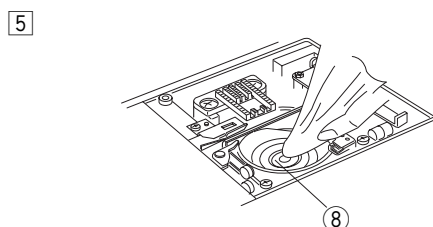
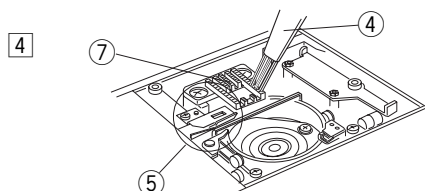
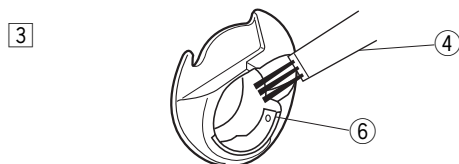
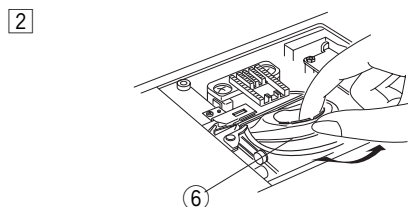
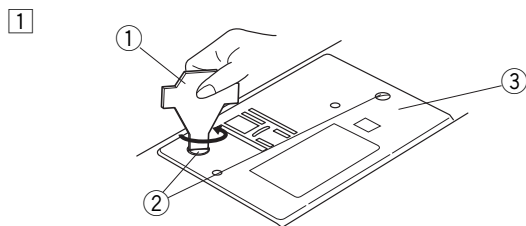
4 Nettoyez les griffes d'entraînement 7, le mécanisme du coupe-fil 5 et le logement du crochet 8 avec la brosse anti-peluches.

5 Nettoyez le centre du logement du crochet avec un chiffon sec.

- ① Clé tournevis
- ② Vis de fixation
- ③ Plaque à aiguille
- ④ Brosse anti-peluches
- ⑤ Mécanisme du coupe-fil
- ⑥ Porte-canette
- ⑦ Griffes d'entraînement
- ⑧ Logement du crochet

* Vous pouvez également utiliser un aspirateur.

* La machine ne nécessite aucune lubrification.



Installation du porte-canette

1 Insérez le porte-canette ① de façon à ce que le bouton ③ se trouve près de la butée ② dans le logement du crochet.

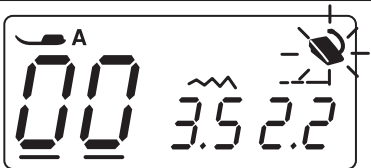
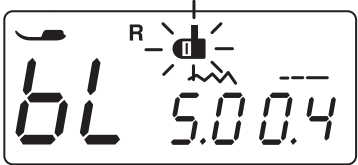

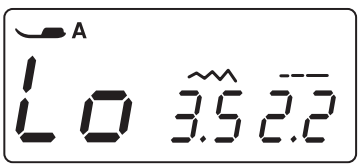

2 Insérez la canette.

3 Fixez la plaque à aiguille avec les vis de fixation ⑤.

Après avoir nettoyé la machine, prenez soin de fixer correctement l'aiguille et le pied de biche.

- ① Porte-canette
- ② Butée
- ③ Bouton
- ④ Clé tournevis
- ⑤ Vis de fixation

Problèmes et indications d'alerte

Indication d'alerte	Cause	Essayer ceci
	La machine ne coud pas avec la touche de démarrage (start/stop) parce que la pédale est branchée.	Débrancher la pédale et redémarrer la machine.
	Une boutonnière est cousue sans abaisser le levier de boutonnière.	Abaissez le levier de boutonnière et redémarrez la machine.
	L'axe du bobineur de canette est sur la droite.	Ramenez l'axe du bobineur de canette vers la gauche.
	La machine a redémarré trop tôt après s'être arrêtée en raison d'une surcharge.	Attendre au moins 15 secondes avant de redémarrer la machine. Si les fils se coincent, retirez les fils emmêlés.
	Anomalie du coupe-fil automatique due à un problème au niveau des composants électroniques ou à des fils emmêlés dans la région du crochet.	Retirez les fils coincés dans la région du crochet. Si l'anomalie survient de nouveau après nettoyage de la région du crochet, prenez contact avec le centre technique ou le magasin où vous avez acheté la machine.

Signal sonore	L'avertisseur sonore se déclenche dans les cas suivants :
Bip	Fonctionnement normal
bip-bip-bip	Opération invalide
bip-bip-biiip	Couture de boutonnière terminée
Biiip	Dysfonctionnement

Résolution des problèmes

Anomalie	Cause	Références
Le fil d'aiguille casse.	<ol style="list-style-type: none"> 1. Le fil d'aiguille n'est pas correctement enfilé. 2. Le fil d'aiguille est trop tendu. 3. L'aiguille est tordue ou émoussée. 4. L'aiguille est mal positionnée. 5. Le fil d'aiguille et le fil de canette ne sont pas placés sous le pied de biche au début de la couture. 6. Les fils n'ont pas été tirés vers l'arrière après la couture. Le fil est trop épais ou trop fin pour l'aiguille. 	<p>Voir en page 13, 14. Voir en page 17, 18. Voir en page 9. Voir en page 9. Voir en page 19.</p> <p>Voir en page 19. Voir en page 9.</p>
Le fil de canette casse.	<ol style="list-style-type: none"> 1. Le fil de canette est mal enfilé dans le porte-canette. 2. Il y a une accumulation de peluches dans le porte-canette. 3. La canette est endommagée et ne tourne pas correctement. 4. Le fil est mal enroulé sur la canette. 	<p>Voir en page 12. Voir en page 43. Remplacer la canette. Voir en page 11.</p>
L'aiguille casse.	<ol style="list-style-type: none"> 1. L'aiguille est mal positionnée. 2. La vis de pince-aiguille est desserrée. 3. Les fils n'ont pas été tirés vers l'arrière après la couture. 4. L'aiguille est trop fine pour le tissu utilisé. 5. Le pied de biche n'est pas adapté au motif de point à réaliser. 	<p>Voir en page 9. Voir en page 9. Voir en page 19. Voir en page 9. Changer de pied de biche.</p>
Points sautés.	<ol style="list-style-type: none"> 1. L'aiguille est mal positionnée, déformée ou émoussée. 2. L'aiguille ou les fils ne conviennent pas à l'ouvrage en cours. 3. Vous n'utilisez pas d'aiguille à pointe bleue pour les tissus extensibles, très fins ou synthétiques. 4. Le fil d'aiguille n'est pas correctement enfilé. 5. L'aiguille utilisée est de mauvaise qualité. 	<p>Voir en page 9. Voir en page 9. Voir en page 9.</p> <p>Voir en page 13, 14. Changer d'aiguille.</p>
Les coutures froncent.	<ol style="list-style-type: none"> 1. Le fil d'aiguille est trop tendu. 2. Le fil d'aiguille n'est pas correctement enfilé. 3. L'aiguille est trop grosse pour le tissu utilisé. 4. Le point est trop long pour le tissu. 	<p>Voir en page 17, 18. Voir en page 13. Voir en page 9. Raccourcir les points.</p>
Le tissu n'avance pas régulièrement.	<ol style="list-style-type: none"> 1. Les griffes d'entraînement sont remplies de peluches. 2. Les points sont trop fins. 3. Les griffes d'entraînement n'ont pas été relevées après avoir été escamotées. 	<p>Voir en page 43. Allonger les points. Voir en page 9.</p>
Les points forment des boucles sous l'ouvrage.	<ol style="list-style-type: none"> 1. Le fil d'aiguille n'est pas assez tendu. 2. L'aiguille est trop grosse ou trop fine pour le fil. 	<p>Voir en page 17, 18. Voir en page 9.</p>
La machine ne fonctionne pas.	<ol style="list-style-type: none"> 1. La machine n'est pas branchée. 2. Le fil est coincé dans le logement du crochet. 3. L'axe du bobineur de canette n'a pas été ramené à gauche après le bobinage de la canette. 	<p>Voir en page 4. Voir en page 43. Voir en page 11.</p>
Les boutonsnières sont mal cousues.	<ol style="list-style-type: none"> 1. La densité des points ne convient pas au tissu cousu. 2. Vous n'avez pas utilisé un matériau d'entoilage adapté pour le tissu extensible ou synthétique utilisé. 	<p>Voir en page 29. Utiliser un entoilage.</p>
La machine ne fonctionne pas correctement et est bruyante.	<ol style="list-style-type: none"> 1. Le fil est coincé dans le logement du crochet. 2. Il y a une accumulation de peluches dans le logement du crochet ou le porte-canette. 	<p>Voir en page 43. Voir en page 43.</p>

