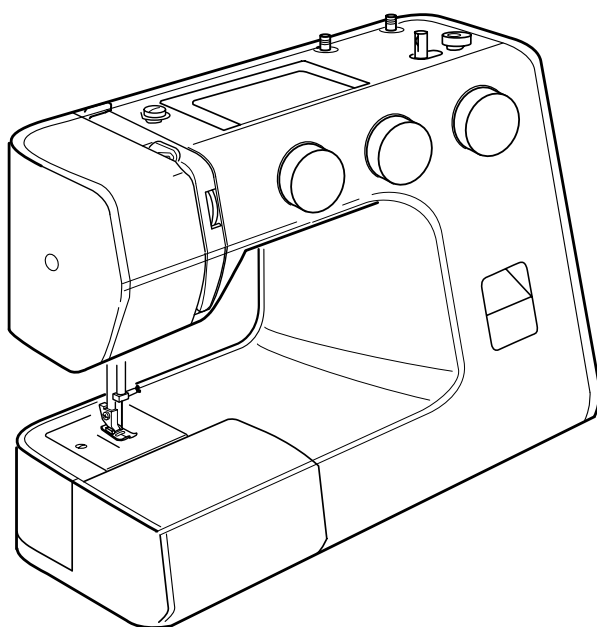


# HANDLEIDING



**Alfa Next 30/40**

# BELANGRIJKE VEILIGHEIDSINSTRUCTIES

Deze naaimachine is uitsluitend bedoeld voor HUISHOUDELIJK gebruik.

De machine is geen speelgoed. Laat kinderen niet met de machine spelen.

De machine is niet bedoeld voor gebruik door kinderen of mensen met een geestelijke beperking zonder supervisie.

Wanneer u elektrische apparaten gebruikt, moet u altijd de volgende algemene veiligheidsmaatregelen in acht nemen.

Lees alle instructies voordat u de machine gebruikt.

## GEVAAR — voorkom een elektrische schok:

1. Laat de machine nooit onbeheerd achter met de stekker in het stopcontact. Haal de stekker direct na gebruik en voordat u de machine gaat reinigen altijd uit het stopcontact.
2. Haal de stekker altijd uit het stopcontact voordat u het lampje vervangt. Vervang het lampje door een lampje van hetzelfde type, 15 Watt.

## WAARSCHUWING — voorkom letsel als gevolg van brand of een elektrische schok:

1. Let op dat de machine niet wordt gebruikt als speelgoed. Laat de machine nooit onbeheerd achter in de buurt van kinderen en houd altijd toezicht.
2. Gebruik de machine alleen waarvoor deze is bedoeld, zoals beschreven in deze gebruikershandleiding. Gebruik alleen accessoires die door de fabrikant worden aanbevolen en in deze gebruikershandleiding zijn opgenomen.
3. Gebruik de machine nooit als deze een beschadigd snoer of beschadigde stekker heeft, als de machine niet naar behoren werkt, als de machine is gevallen, beschadigd is of in water is gevallen. Breng de machine naar een erkende detaillist of onderhoudsbedrijf voor controle, reparatie of elektrische/mechanische afstelling.
4. Zorg dat de luchtopeningen nooit geblokkeerd worden tijdens gebruik. Houd de ventilatieopeningen van de machine en het pedaal vrij van pluisjes, stof en loshangend materiaal.
5. Steek nooit voorwerpen in enige opening van de machine en laat er niets in vallen.
6. Gebruik de machine alleen binnenshuis.
7. Bedien de machine niet in ruimtes waar spuitbussen worden gebruikt of zuurstof wordt toegediend.
8. Zet de schakelaar op de uit-stand ("O") en haal vervolgens de stekker uit het stopcontact.
9. Trek niet aan het snoer om de stekker uit het stopcontact te halen. Pak altijd de stekker vast, nooit het snoer.
10. Houd uw vingers uit de buurt van alle bewegende onderdelen. Let in het bijzonder op in de buurt van de naald van de machine.
11. Gebruik altijd de juiste steekplaat. Als u de verkeerde steekplaat gebruikt, kan de naald breken.
12. Gebruik nooit verbogen naalden.
13. Trek of duw tijdens het naaien niet aan of tegen de stof. Hierdoor kan de naald krommen en breken.
14. Schakel de machine uit (stand "O") als u iets moet doen in de buurt van de naald, zoals het inrijgen of verwisselen van de naald, het opwinden van de spoel, het vervangen van de naaivoet, enzovoort.
15. Haal altijd de stekker uit het stopcontact voordat u delen van de behuizing verwijdt, onderdelen smeert of een andere aanpassing uitvoert die in deze gebruikershandleiding wordt vermeld.

## BEWAAR DEZE INSTRUCTIES

Ontwerpen en specificaties kunnen worden gewijzigd zonder voorafgaande kennisgeving.



Volgens de nationale wetgeving moet dit product veilig gerecycled worden in overeenstemming met de regels voor elektrische/electronische apparaten.

Neem a.u.b. bij twijfel contact op met uw naaimachinedealer. (Alleen voor de Europese Gemeenschap)

# INHOUDSOPGAVE

## Hoofdstuk 1. Belangrijke onderdelen

Namen van onderdelen.....	2
Aanschuiftafel/accessoirebox.....	3
Standaard accessoires .....	3
Handgreep .....	3

## Hoofdstuk 2. Starten met naaien

Aansluiten van de machine .....	4
Voor het gebruik van uw naaimachine.....	4
Voor uw veiligheid .....	4
Aanpassen van naaisnelheid.....	4
Plaatsen van garenpen .....	5
Persvoethendel .....	5
Verwisselen van persvoet .....	5
Naald verwisselen.....	6
Controleren van de naalden.....	6
Naald, draad en stoftabel.....	6
Spoel winden.....	7-8
Spoel inleggen .....	8
Inrijgen van de machine .....	9
De onderdraad omhoog halen .....	10
Regelen van de draadspanning.....	11
Steekkeuze knop.....	12
Overzicht steekkeuze.....	12
Steeklengte knop .....	12
Aanpassen van stretchsteken13	
Steekbreedte knop (alleen bij 3-knops model) ....	13
Achteruit naaien .....	13
Transport afdekplaat .....	13

## Hoofdstuk 3. Naaien basis

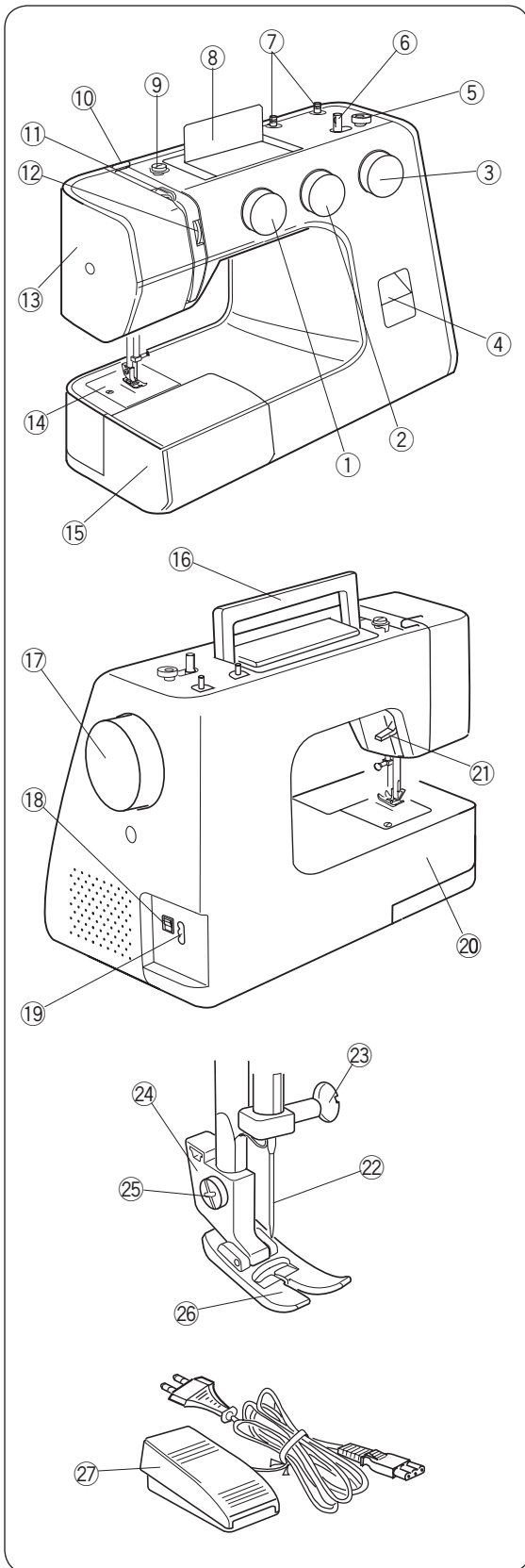
Rechte steek .....	14
Veranderen van naairichting .....	14
Variabele naaldpositie (alleen op 3-knops model) .....	15
Zoomgeleiding.....	15
Draaien van hoeken .....	15
Basis zigzag .....	16
Tricot steek .....	16
Rekbare rechte steek.....	17
Rekbare zigzag steek .....	17
Overlock steek .....	18
Knopen aanzetten.....	18
Knoopsgaten .....	19
Knoopsgaten met vulkoord .....	20
Ritsen inzetten .....	21
Buiswerk.....	22
Vrije hand stopwerk en borduren .....	23
Blindzomen.....	24

## Hoofdstuk 4. Decoratieve steken

Schulpsteek.....	25
Smockwerk.....	26
Appliceren .....	27
Griekse steek (alleen bij 3-knops model) .....	27
Decoratief steekpatronen.....	28
Rekbare steekpatronen.....	28

## Hoofdstuk 5. Onderhoud van de machine

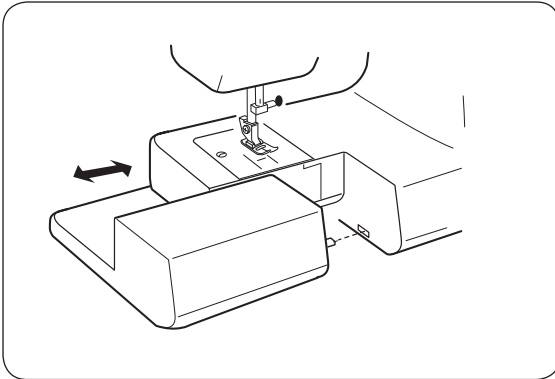
Schoonmaken van spoelhuis en grijper.....	29
Inzetten van grijperunit.....	29
Schoonmaken transport.....	29
Lamp vervangen .....	30
Problemen oplossen .....	31



## Hoofdstuk 1. Belangrijke onderdelen

### Namen van onderdelen

- ① Steekkeuze knop
- ② Steeklengte knop
- ③ Steekbreedte knop (alleen bij 3-knopsmodel)
- ④ Achteruit naaiknop
- ⑤ Spoelwinderstop
- ⑥ Spoelwinderas
- ⑦ Garenpenen
- ⑧ Overzicht steekkeuze
- ⑨ Spanningschijf voor spoelwinder
- ⑩ Draadgeleider
- ⑪ Draadhevel
- ⑫ Spanningsknop
- ⑬ Voorkap
- ⑭ Naaldplaat
- ⑮ Aanschuiftafel/accessoirebox
- ⑯ Handgreep
- ⑰ Handwiel
- ⑱ Stroom/lichtschakelaar
- ⑲ Stekkerhuis
- ⑳ Vrije arm
- ㉑ Persvoethendel
- ㉒ Naald
- ㉓ Naaldklemschroef
- ㉔ Persvoethouder
- ㉕ Schroef persvoethouder
- ㉖ Persvoet
- ㉗ Voetpedaal



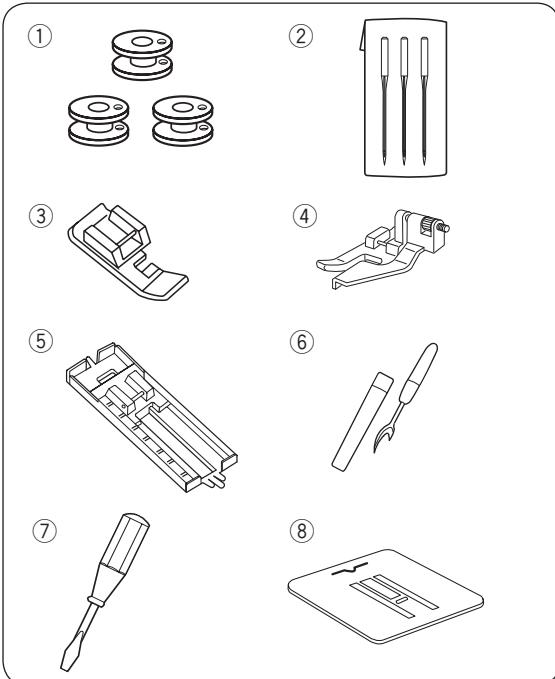
## Aanschuiftafel/accessoirebox

### • Verwijderen van de tafel

Verwijder de tafel door deze naar links te schuiven. Hierdoor krijgt u de vrije arm voor het naaien van mouwen en broekspijpen. Open dan de achterkant. Sommige accessoires zitten in de opbergruimte.

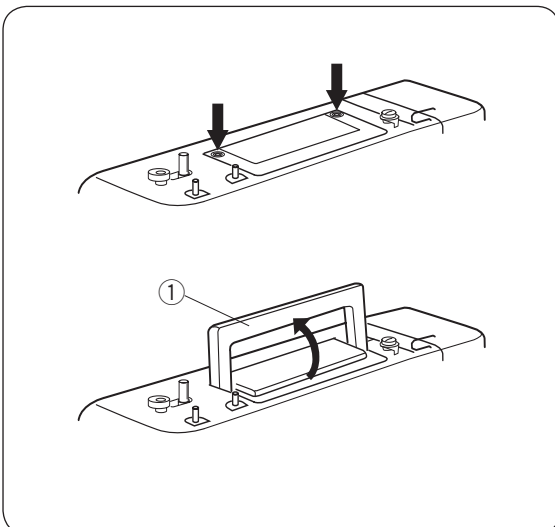
### • Plaatsen van de tafel

Schuif de accessoirebox weer terug op zijn plaats.



## Standaard accessoires

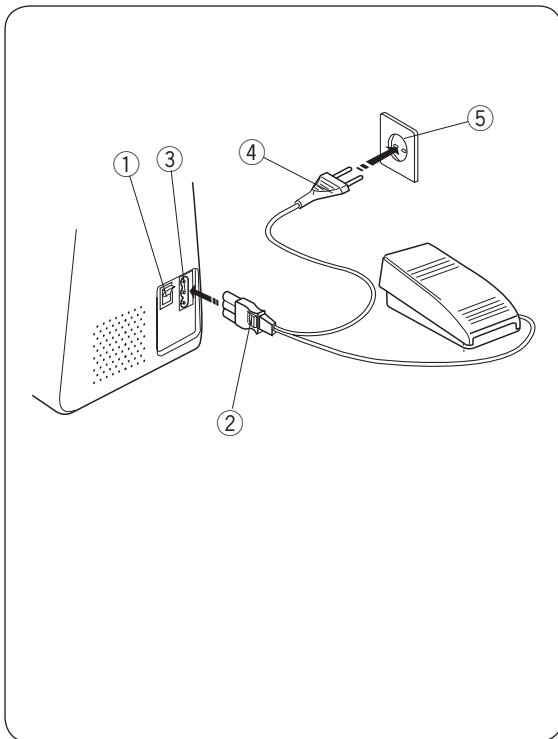
- ① Spoeltjes
- ② Naalden
- ③ Ritsvoet
- ④ Blindzoomvoet
- ⑤ Knoopsgatenvoet
- ⑥ Tornmesje
- ⑦ Schroevendraaier
- ⑧ Transportafdekplaat



## Handgreep

Druk op de © markeringen van de handgreep om deze omhoog te zetten.

- ① Handgreep



## Hoofdstuk 2. Starten met naaien

### Aansluiten van de machine

#### LET OP:

Zorg ervoor dat u, voor het aansluiten van het netsnoer, het juiste voltage (watt) hebt. Zoals aangegeven op uw machine.

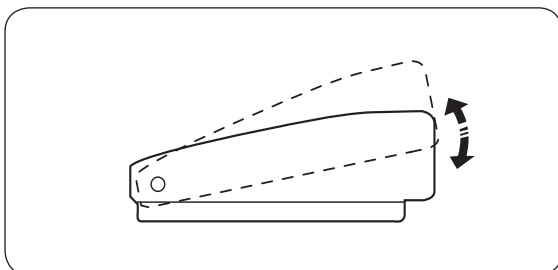
- 1 Zet de machine uit met de knop ①.
  - 2 Steek de stekker ② in het stekkerhuis van de machine ③.
  - 3 Steek de stekker ④ in het stopcontact ⑤.
  - 4 Zet de machine aan met de knop ① en het licht gaat aan.
- ① Stroom/lictschakelaar
  - ② Machine stekker
  - ③ Stekkerhuis
  - ④ Stekker
  - ⑤ Stopcontact

### Voor het gebruik van uw naaimachine

Voordat u de eerste keer uw naaimachine gaat gebruiken, neem een stukje afval stof. Laat de machine enige tijd met draad lopen. Veeg eventueel de overtollige olie weg.

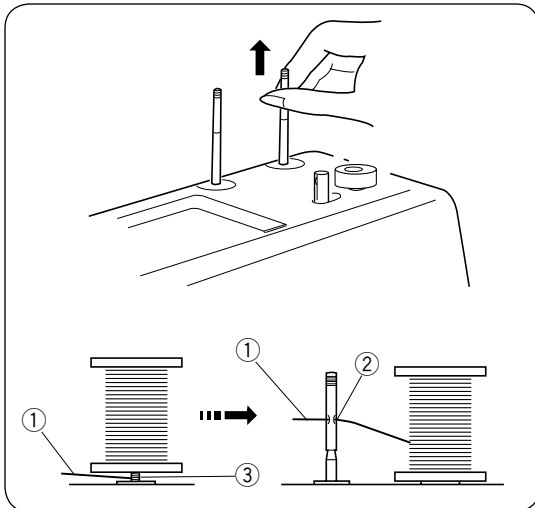
### Voor uw veiligheid

- \* Let op het naald/persvoetgedeelte tijdens het naaien. Raak geen bewegende delen aan, zoals de draadhefboom, handwiel of naald.
- \* Zet de machine altijd uit en haal de stekker uit het stopcontact als u:
  - de machine onbeheerd laat
  - delen aanbrengt of weghaalt van de machine
  - de machine schoonmaakt.
- \* Plaats niets op het voetpedaal als u niet naait.



### Aanpassen van naaisnelheid

De naaisnelheid kan aangepast worden met het voetpedaal. Als u het harder intrapt, gaat de machine sneller naaien.



### Plaatsen van garenpennen

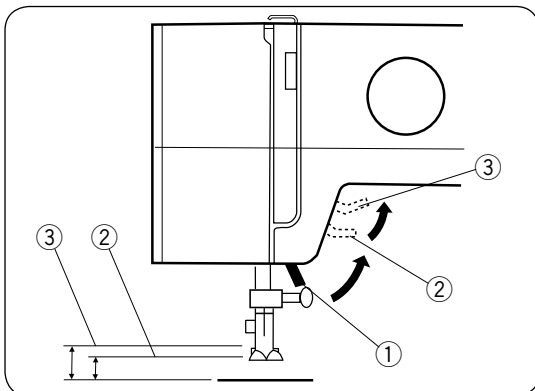
Op de garenpennen kunnen de garenklossen geplaatst worden om de draden in te rijgen.

Trek de pennen rustig omhoog. Na het naaien, drukt u ze rustig naar beneden.

- ① Bovendraad
- ② Gat
- ③ Verknoping

#### LET OP:

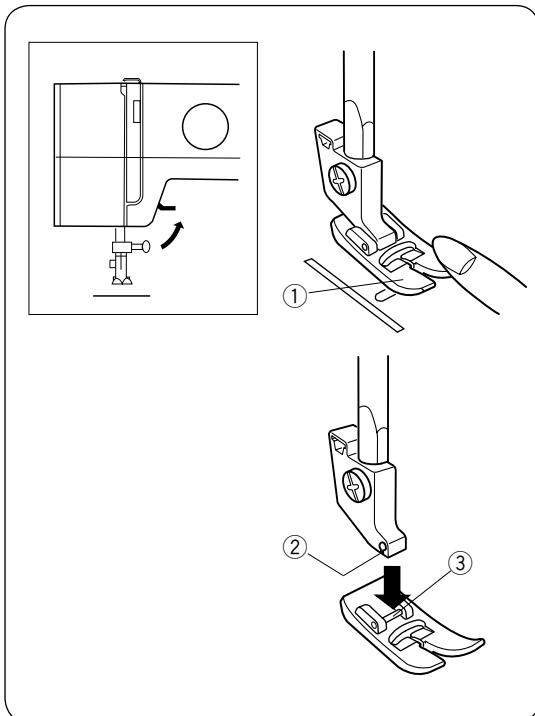
Als de draad zich verknoot onder de klos, om de garenpennen ③, rijg dan de draad door het gat ② zoals aangegeven.



### Persvoethendel

De persvoethendel zet de persvoet omhoog en omlaag. U kunt de persvoet ongeveer 0,6 mm hoger drukken dan de normale positie, om dikke stoffen makkelijker onder de persvoet te plaatsen.

- ① Persvoethendel
- ② Normale positie hoog
- ③ Extra hoge positie



### Verwisselen van persvoet

- ① Persvoet
- ② Groef
- ③ Pin

#### LET OP:

Voorkomen van ongelukken.

Zet de machine uit d.m.v. de schakelaar voor u de persvoet wisselt.

#### • Verwijderen van persvoet

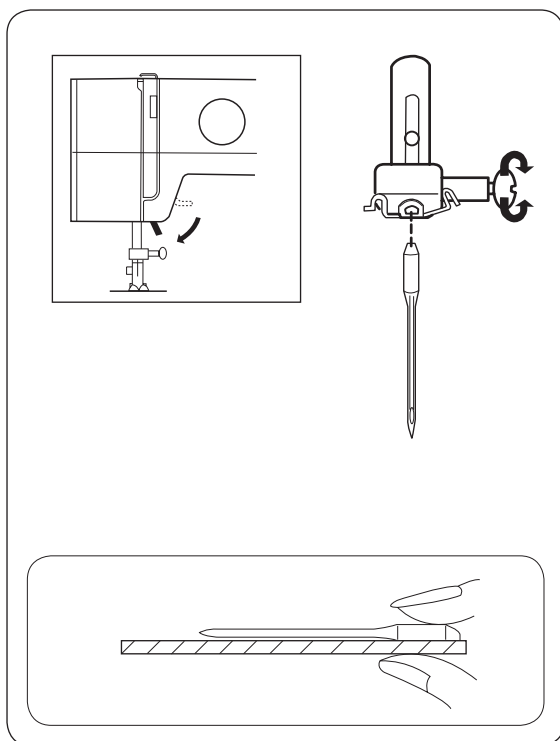
Draai met het handwiel naar u toe de naald in de hoogste stand.

Zet de persvoethendel omhoog.

Druk op de voorkant ① om de voet te verwijderen.

#### • Plaatsen van de persvoet

Plaats de gewenste voet, zodat de pin ③ van de onder de groef ② van de voethouder. Zet de persvoethendel omlaag. De voet zal nu vastzitten aan de houder.



## Naald verwisselen

### LET OP:

Voorkomen van ongelukken.

Zet de machine uit d.m.v. de schakelaar voor u de persvoet wisselt.

Draai met het handwiel naar u toe de naald in de hoogste stand. Zet de persvoethendel naar beneden.

1 Draai de naaldschroef los. Verwijder de naald uit de klem.

2 Breng een nieuwe naald met de platte kant naar achter zo hoog mogelijk in de klem.

Draai de naaldschroef stevig vast met bijgeleverde schroevendraaier.

### Controleren van de naalden

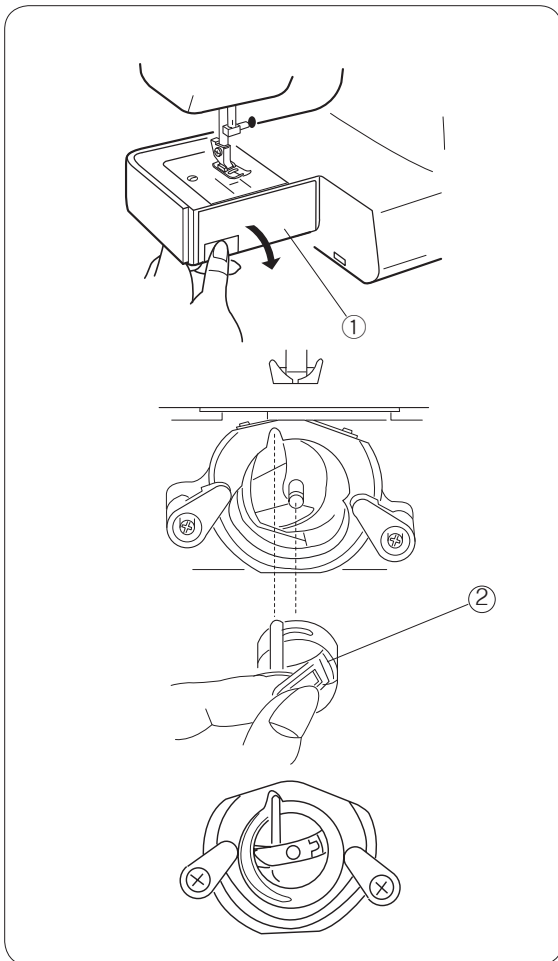
Leg de naald met de platte kant op een vlakke ondergrond. De ruimte tussen de naald en de ondergrond moet overal gelijk zijn. Gebruik nooit een kromme of stompe naald.

### Naald, draad en stoftabel

Gebruik de standaardnaald. De dikte van de naald moet passen bij de dikte van de draad en beide moeten passen bij de stof. Gebruik op de spoel normale dikte garen. Voor het goed naaien van stretchstoffen wordt een stretchnaald gebruikt.

Garen	Naald	Stof
Dunne garens, polyester of polyester/katoen	70-80	Lichtgewicht- dunne georgette, organza, voile, taft, zijde etc.
Standaard, polyester of zijde	80-90	Middengewicht- dunne katoen, piqué, linnen, satijn, dunne corduroy, fluweel etc.
Standaard, polyester of doorstikgaren	90-100	Zwaargewicht- jeans, gabardine, tweed, corduroy etc.
Standaard, polyester of zijde	Stretch of ballpoint	Stretch- spandex, jersey, gebreide stof





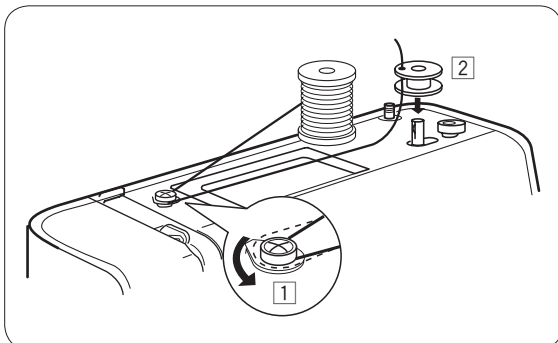
## Spoel winden

### • Verwijderen van het spoelhuis

Haal de aanschuiftafel van de machine door deze naar links te trekken. Open de klep ① naar beneden m.b.v. de inkeping. Zet de naald in de hoogste positie door het handwiel naar u toe te draaien.

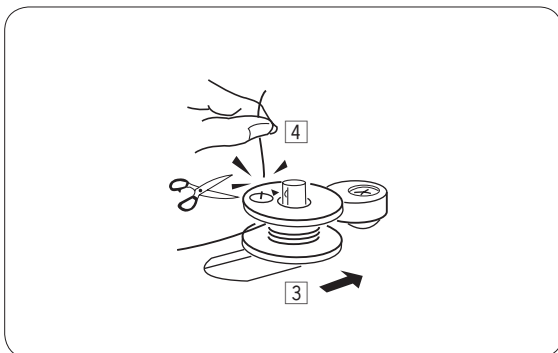
- ① Afdekking spoelhuis/grijper
- ② Spoelhuis

Om het spoelhuis ② weg te halen, pak het lipje vast. Trek het spoelhuis recht uit de grijper.

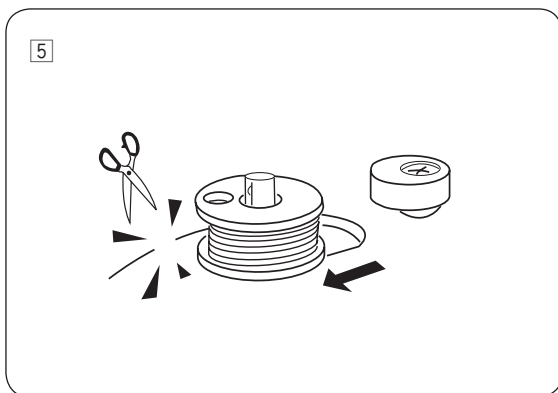


### • Spoel opwinden

- ① Zet de persvoethendel omhoog. Zet een klos garen op de garenklossen. Voer de draad door de draadgeleiders zoals aangegeven.
- ② Trek het gareneind van binnen naar buiten door het gaatje van het spoeltje. Schuif het spoelklosje op de opwinderas.

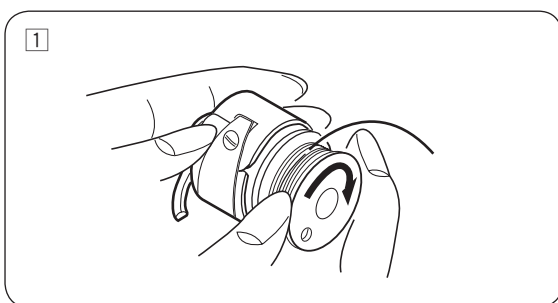


- ③ Schuif deze naar rechts tot hij klikt.
- ④ Houdt het gareneind vast. Start de machine en wikkel enige slagen. Stop de machine en knip het gareneind weg. Ga nu verder met spoelwinden. De volle spoel zorgt zelf voor uitschakeling.



### Spoel winden (vervolg)

- 5 Druk nu de as naar links en neem de volle spoel weg van de as en knip de draad door.

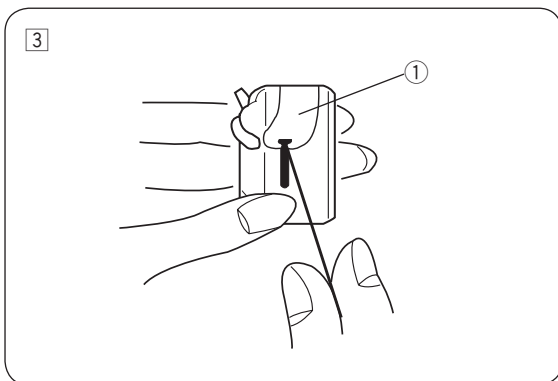


### Spoel inleggen

- 1 Leg het spoeltje in het spoelhuis met de draad met de klok mee.

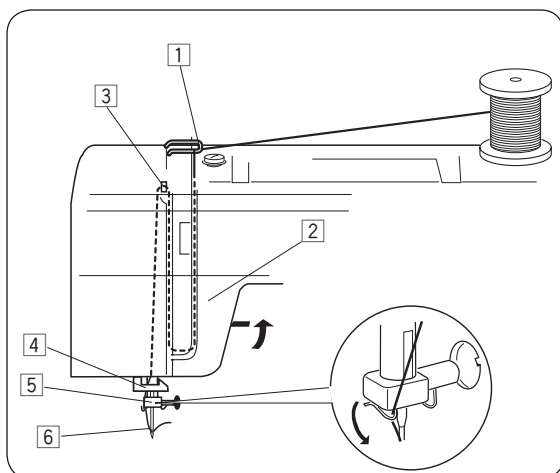


- 2 Trek de draad door opening



- 3 Trek de draad naar links door de binnenkant van veer ① tot deze in opening zit. Trek de draad ongeveer 10 cm. door.

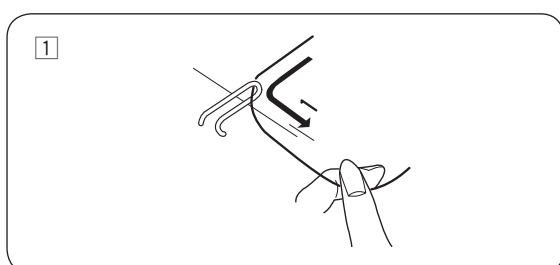
① Spanningsveer



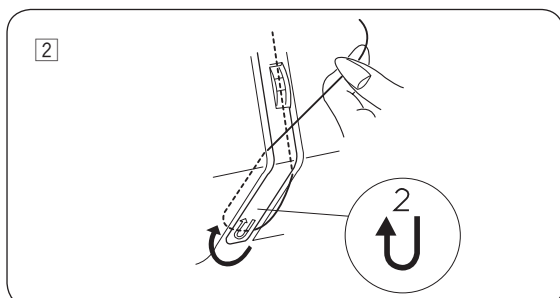
## Inrijgen van de machine

### Inrijgen van de machine

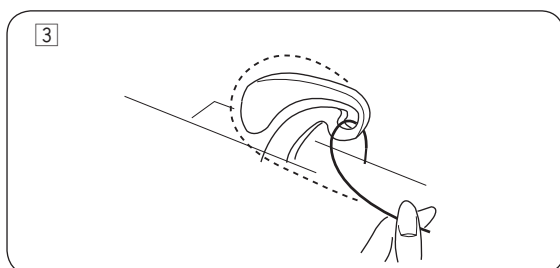
- \* Zet de persvoet omhoog.
- \* Draai het handwiel naar u toe tot de naald in de hoogste stand staat.
- \* Zet een garenklos op de garenpen, zoals getoond.



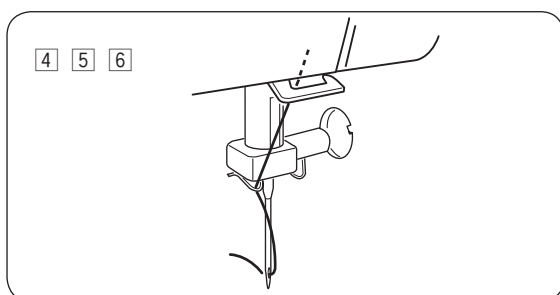
- 1 Trek het garen door de bovenste geleider.



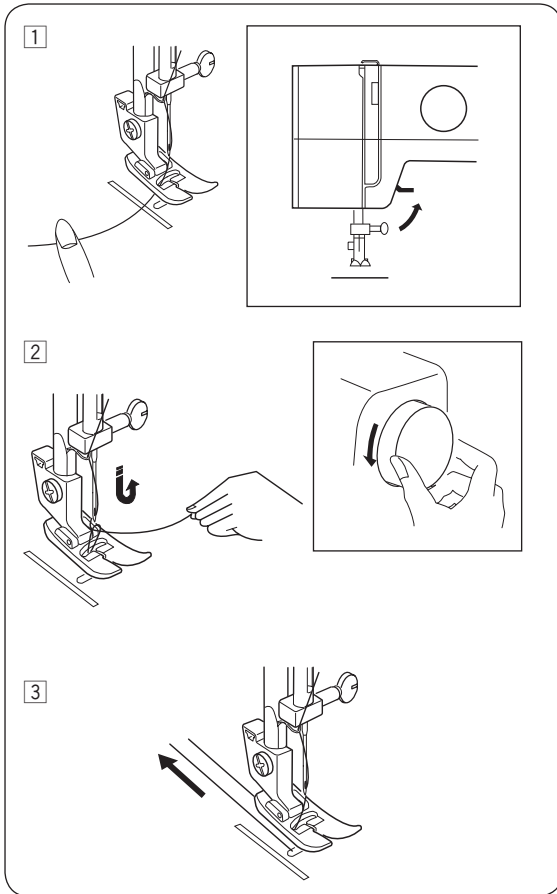
- 2 Terwijl u de draad bij de klos vasthoudt, trekt u het garen door de spanningsplaatjes.



- 3 Trek de draad stevig, van rechts naar links, door de draadhefboom en goed in het oog ervan.



- 4 Geleid dan het garen naar beneden en haak het achter de geleider.  
 5 Trek het garen naar beneden en leg het in het haakje bij de naald aan de linkerkant.  
 6 Steek het garen van voor naar achter door het oog van de naald.

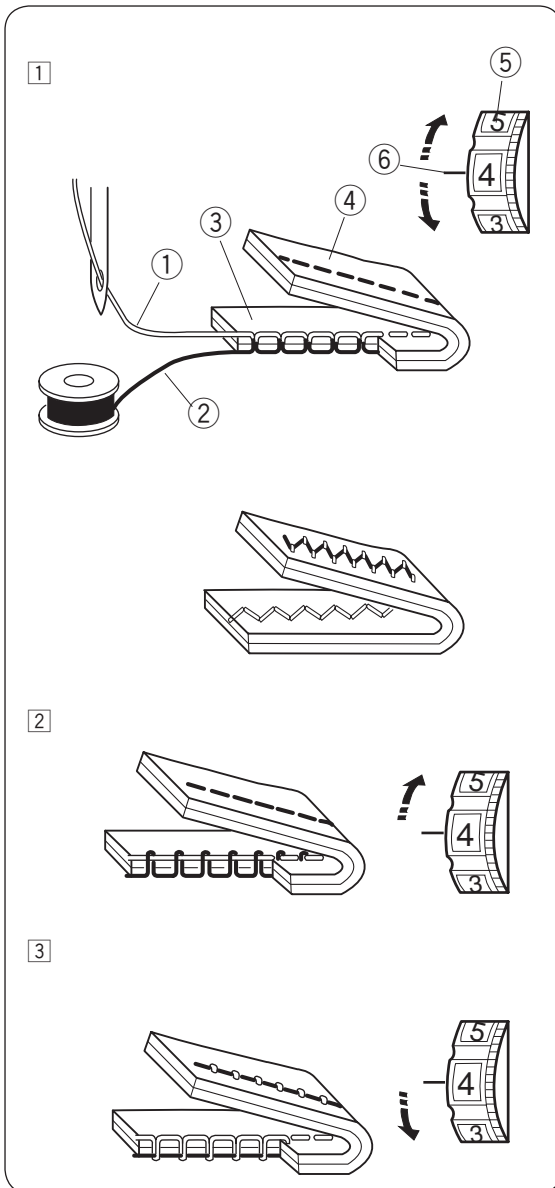


## De onderdraad omhoog halen

1 Zet de pershendel omhoog. Houdt de naalddraad losjes tussen de vingers.

2 Draai het handwiel een volle slag naar u toe, tot de naald weer in de hoogste stand staat. Trek zachtjes aan de bovendraad tot de onderdraad omhoog komt door de naaldplaat.

3 Leg nu beide draden onder de voet naar achter. Houdt ongeveer 15 cm. garen over.



## Regelen van de draadspanning

### 1 Juiste spanning

De draadspanningen moeten op elkaar ingesteld zijn. Als de spanning aangepast moet worden, kan het beste de bovenspanning gewijzigd worden.

Bij de juiste draadspanning bij de rechte steek is de boven- en onderspanning verknoopt midden tussen de stoflagen, zoals op het plaatje.

Bij het naaien van zigzagsteken, moet de bovenspanning wat losser dan bij het naaien van rechte steken. Het resultaat is mooier als de bovendraad iets te zien is aan de onderkant.

- ① Naalddraad (bovendraad)
- ② Spoeldraad (onderdraad)
- ③ Goede kant van de stof (bovenkant)
- ④ Verkeerde kant van de stof (onderkant)
- ⑤ Spanningsknop
- ⑥ Spanningsmarkering

### 2 Onderdraad is te zien boven de stof

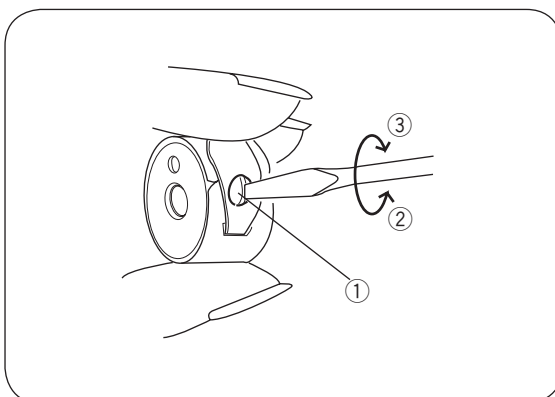
Naaldspanning is te hoog.

Draai de bovenspanning naar een lager getal

### 3 Bovendraad is te zien onder de stof

Naaldspanning is te laag.

Draai de bovenspanning naar een hoger getal

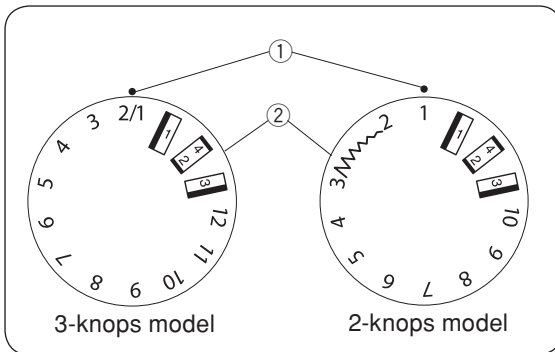


## • Afstellen van de spoelspanning

Soms moet u de spanning van de spoel aanpassen. Draai de schroef ① in de richting ② als de spanning te strak is.

Draai de schroef ① in de richting ③ als de spanning te strak is.

- ① Stelschroef
- ② Verlagen van spanning
- ③ Verhogen van spanning



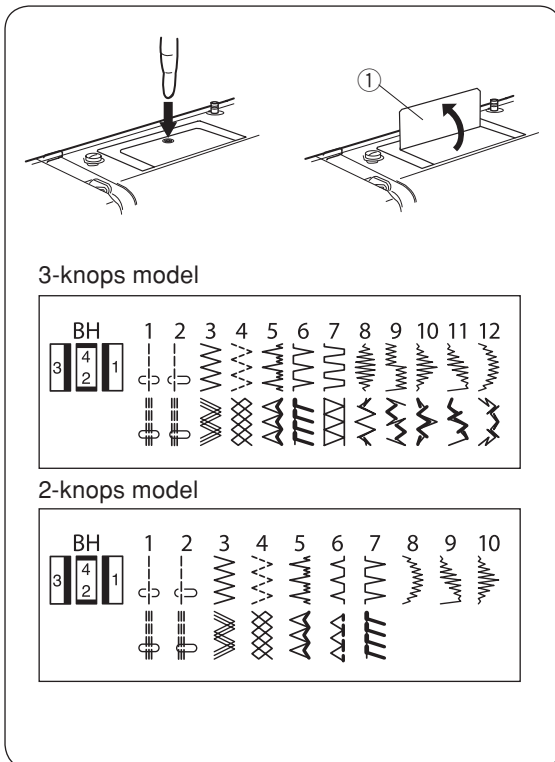
### Steekkeuze knop

Bij het kiezen van een andere steek altijd de naald uit de stof en in de hoogste stand zetten. Verdraai de knop tot de gewenste steek bij de markering staat.

- ① Markering
- ② Steekkeuze knop

#### LET OP:

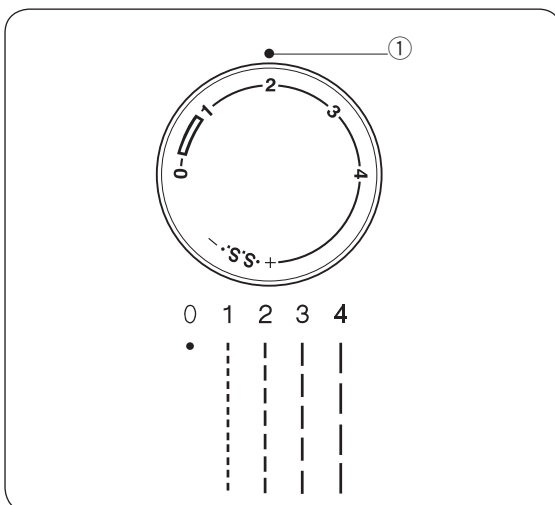
Voorkomen van problemen en beschadigingen. Zet de naald omhoog en uit de stof als u een steek kiest.



### Overzicht steekkeuze

Druk op de markering “◎” om het overzicht te openen.


- ① Overzicht steekkeuze

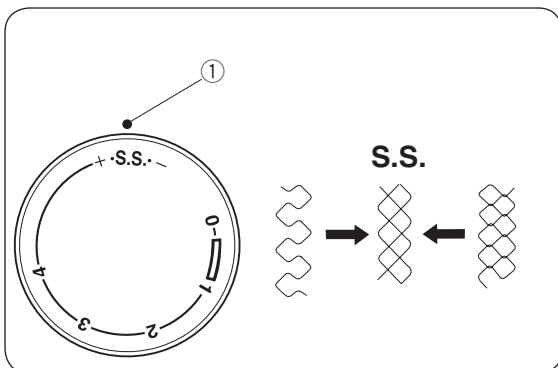


### Steeklengte knop

Draai het cijfer op de steeklengte knop naar de gewenste steeklengte ter hoogte van de markering. Hoe hoger het nummer, hoe groter de steek.

- ① Markering

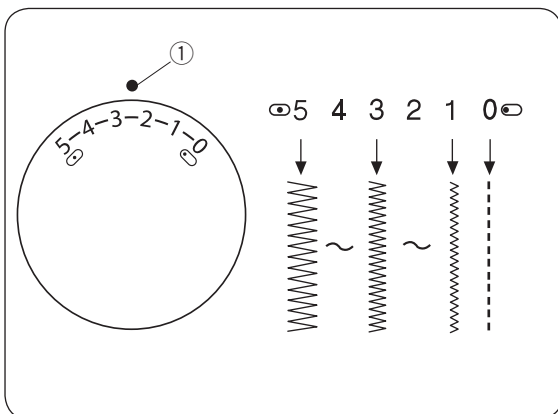
- “” is de juiste instelling voor het maken van knoopsgaten.
- Zet de 0,5 – 4 bij de markering bij het naaien van de zigzag.



### Aanpassen van stretchsteken

Zet de steeklengte knop op "S.S." om stretchsteken te naaien.

Als de stretchsteek niet mooi aansluit, draai de steeklengte knop in de richting "-" voor inkorten, of "+" voor uitzetten.



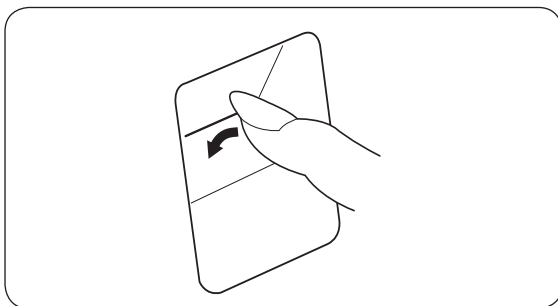
### Steekbreedte knop (alleen bij 3-knops model)

Draai het gewenste cijfer op de steekbreedte knop naar de gewenste steekbreedte ter hoogte van de markering. Hoe hoger het nummer, hoe breder de steek.

① Markering

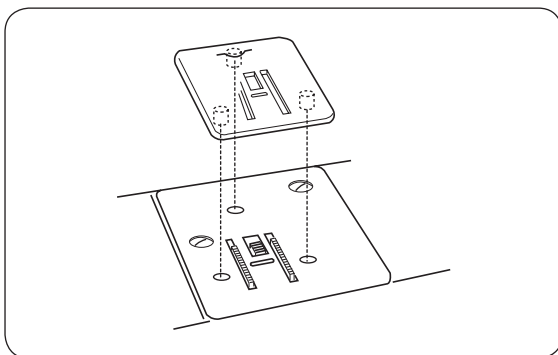
#### LET OP:

Voorkomen van problemen en beschadigingen. Zet de naald omhoog en uit de stof als u de steekbreedte aanpast.



### Achteruit naaien

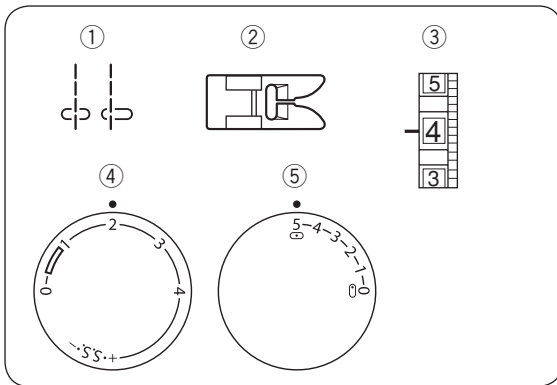
Het verdient aanbeveling om aan begin en eind van een naad enige steken achteruit te naaien voor het afhechten van de steek. Zolang u de knop indrukt, zal de machine achteruit naaien.



### Transport afdekplaat

Houdt de afdekplaat vast met de 3 pinnen naar beneden. Leg het plaatje op de naaldplaat met de pinnetjes in de gaatjes.

De transporteur gaat in de gleuven van de afdekplaat.



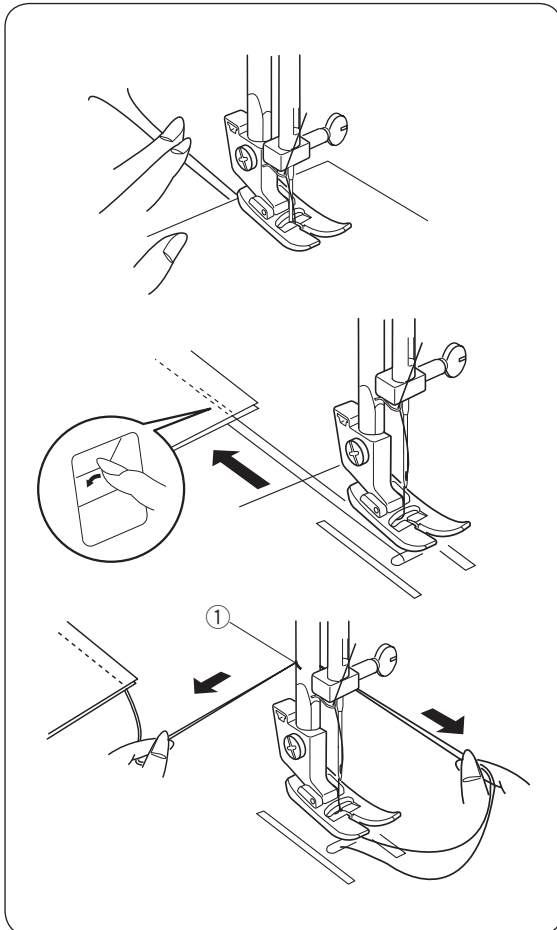
## Hoofdstuk 3. Naaien basis

### Rechte steek

- |                 |             |
|-----------------|-------------|
| ① Steek         | 1 of 2      |
| ② Persvoet      | zigzag voet |
| ③ Draadspanning | 2 tot 6     |
| ④ Steeklengte   | 1,5 tot 4   |
| ⑤ Steekbreedte  | 0 of 5      |

#### Steekbreedte:

Alleen beschikbaar op 3-knops model.



#### • Beginnen met naaien

Zet de persvoet omhoog en leg de stof op de naaldplaat langs een geleidingslijn. (1,6 cm wordt het meest gebruikt.)

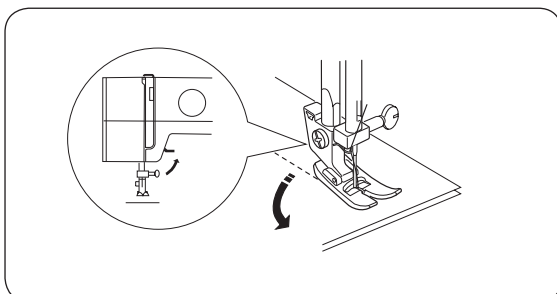
Zet de naald omlaag op het punt waar u wilt beginnen. Zet de persvoet omlaag en trek de draden naar achter. Druk het voetpedaal in. Stuur de stof rustig langs de geleidingslijn en laat de machine de stof transporteren.

#### • Stoppen met naaien

Om de naad aan het eind vast te zetten, druk de achteruitknop in en naai enkele steken achteruit.

Zet de persvoet omhoog. Haal de stof weg en trek de draden door de inkeping ① aan de achterkant van de persvoetstang. De draden worden afgeknipt zoals op de afbeelding.

① inkeping



#### Veranderen van naairichting

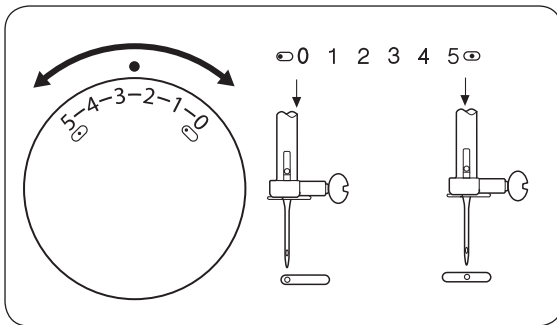
Stop de machine en draai het handwiel naar u toe om de naald in de stof te laten stoppen.

Zet de persvoet omhoog.

Gebruik de naald om de stof te draaien.

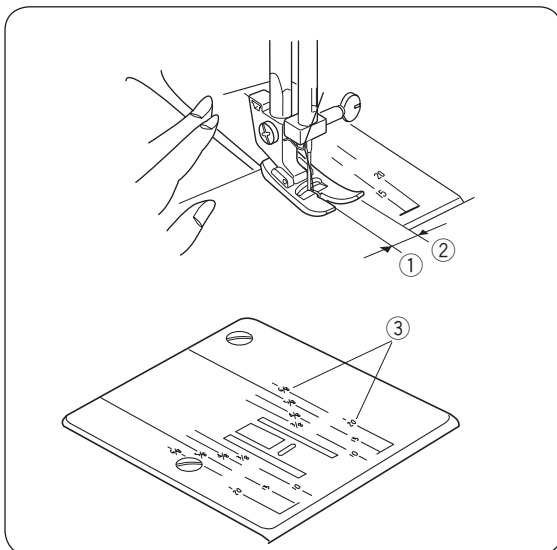
Zet de persvoet weer omlaag en ga verder met naaien.





### Variable naaldpositie (alleen op 3-knops model)

Als de rechte steek (steek 1) is gekozen, kan de naald verzet worden van het midden naar links door aan de steekbreedte knop te draaien.



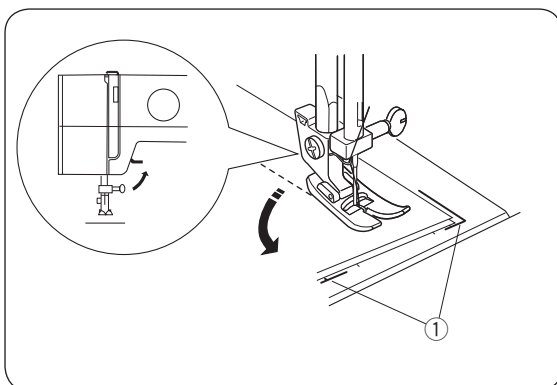
### Zoomgeleiding

De nummers op de steekplaat geven de afstand aan tussen de middelste naaldpositie ① en de geleidingslijn ②.

De nummers achteraan zijn 3 mm uit elkaar gegraveerd.

De nummers vooraan zijn 5 mm uit elkaar gegraveerd.

- ① Middelste naaldpositie
- ② Geleidingslijnen
- ③ Nummers

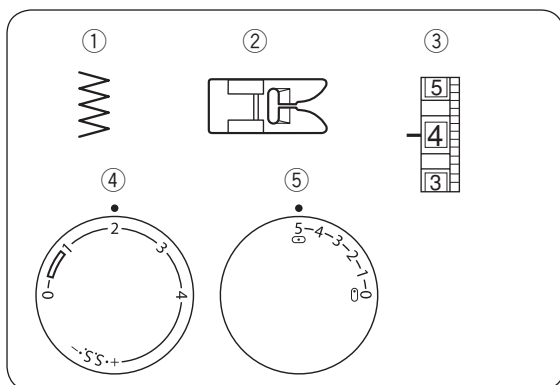


### Draaien van hoeken

Om een hoek te draaien (1,6 cm) van de stofrand. Stop de machine en draai het handwiel naar u toe om de naald in de stof te laten stoppen.

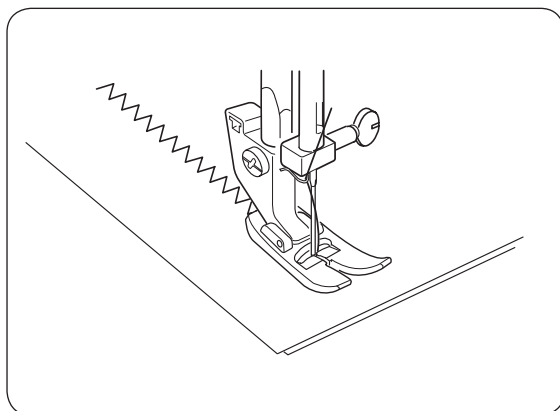
Zet de persvoet omhoog en draai de stofrand naar de geleidingslijn met 5/8" (1,6 cm). Zet de persvoet omlaag en ga verder met naaien in de nieuwe richting.

- ① Hoekgeleiding.

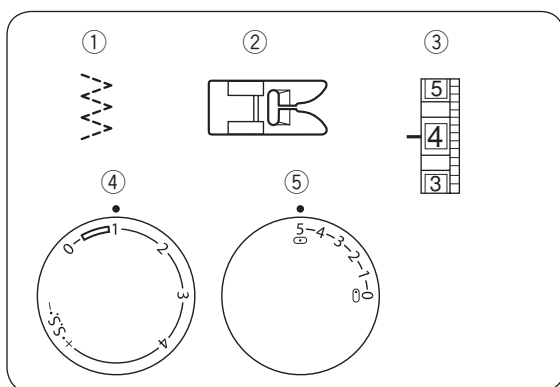


### Basis zigzag

① Steek	3
② Persvoet	Zigzagvoet
③ Draadspanning	2 tot 5
④ Steeklengte	0,5 tot 4
⑤ Steekbreedte	1 of 5

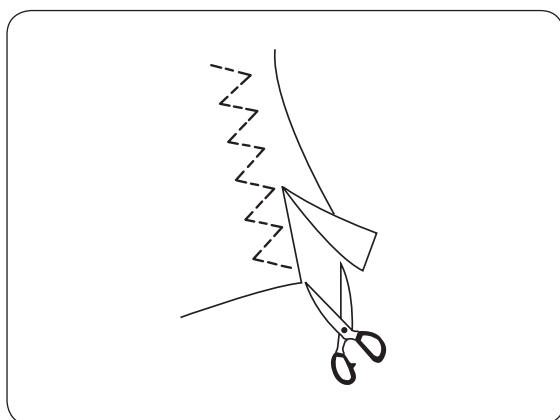


De zigzagsteek is een vaak gebruikte en veelzijdige steek. Deze kan gebruikt worden voor knopen aanzetten, knoopsgaten maken, zomen, afwerken en repareren. Ook wordt hij veel toegepast voor decoratie: b.v. appliceren.

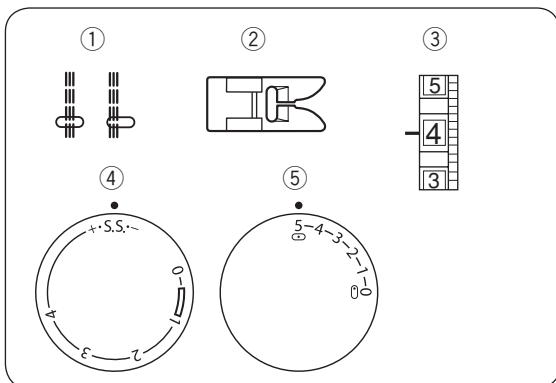


### Tricot steek

① Steek	4
② Persvoet	Zigzagvoet
③ Draadspanning	1 tot 4
④ Steeklengte	0,5 tot 1,5
⑤ Steekbreedte	5

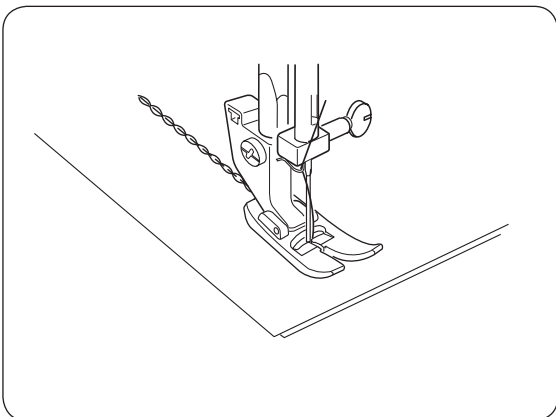


Deze steek wordt gebruikt om zomen af te werken in synthetische en andere stoffen die vaak rimpelt. Leg de stof met 1,6 cm zoom onder de voet. Knip de overtollige stof weg na het naaien. Pas op dat u niet in de steken knipt.

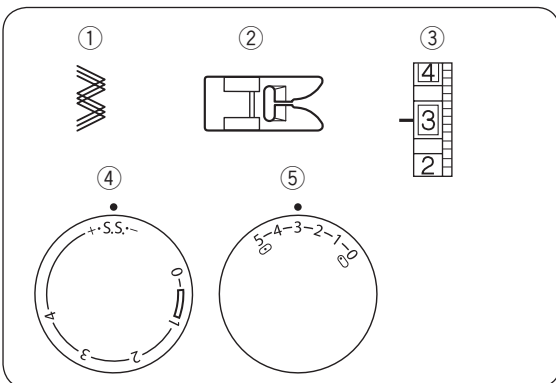


### Rekbare rechte steek

- |                 |            |
|-----------------|------------|
| ① Steek         | 1 of 2     |
| ② Persvoet      | Zigzagvoet |
| ③ Draadspanning | 2 tot 6    |
| ④ Steeklengte   | S.S.       |
| ⑤ Steekbreedte  | 0 of 5     |

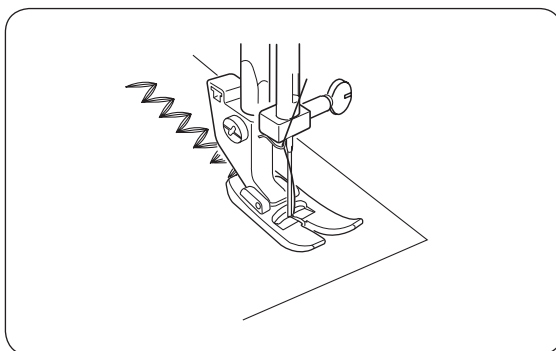


Deze steek naait 2 steken vooruit en 1 steek terug, zodat de naad niet makkelijk stuk gaat. Gebruik deze voor de kruisnaad van een broek of naden van armsgaten. Ook bij extra zware belasting, zoals bij rugzakken. Enkel de stof rustig geleiden terwijl deze heen en weer beweegt

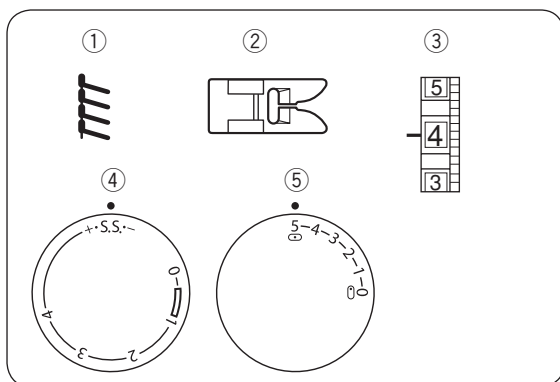


### Rekbare zigzag steek

- |                 |            |
|-----------------|------------|
| ① Steek         | 3          |
| ② Persvoet      | Zigzagvoet |
| ③ Draadspanning | 2 tot 5    |
| ④ Steeklengte   | S.S.       |
| ⑤ Steekbreedte  | 2 tot 5    |

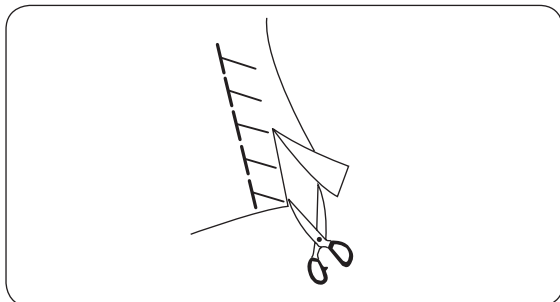


Gebruik deze steek op rekbare stoffen waar u wilt. Ook wordt deze steek gebruikt ter versiering boven op de stof.



## Overlock steek

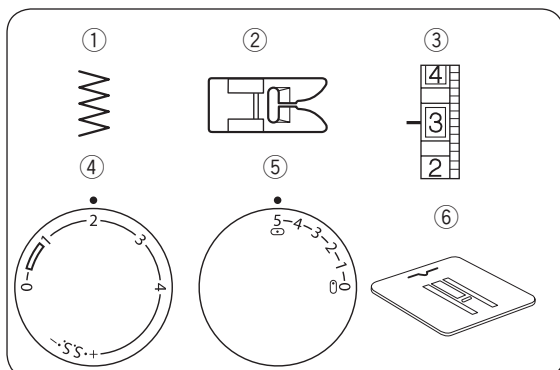
- |                 |  |
|-----------------|--|
| ① Steek         | 6 (3-knops model)<br>7 (2-knops model) |
| ② Persvoet      | Zigzagvoet                             |
| ③ Draadspanning | 1 tot 4                                |
| ④ Steeklengte   | S.S.                                   |
| ⑤ Steekbreedte  | 5                                      |



De locksteek is ideaal te gebruiken op zwembekleding en stretchvelours, omdat het veel elasticiteit en sterkte heeft.

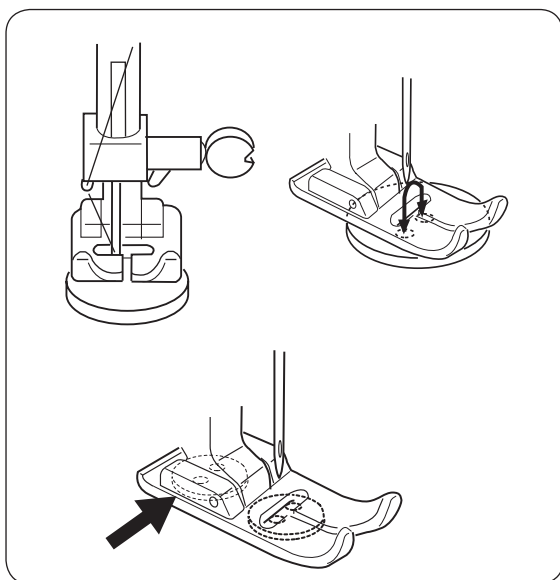
Leg de stof onder de machine met 1,6 cm naad.

Knip de naad na het naaien weg.



## Knopen aanzetten

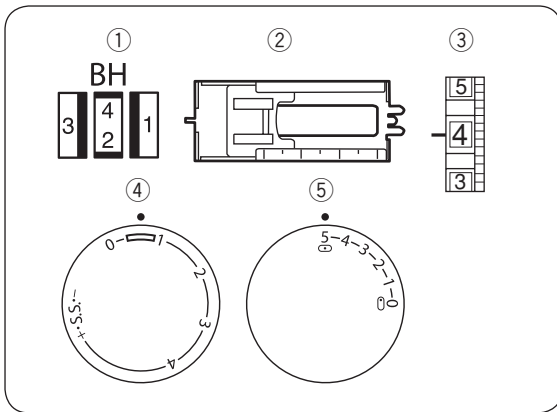
- |                 |   |
|-----------------|---|
| ① Steek         | 3 (3-knops model)<br>2 of 3 (2-knops model) |
| ② Persvoet      | Zigzagvoet                                  |
| ③ Draadspanning | 2 tot 6                                     |
| ④ Steeklengte   | Alle  |
| ⑤ Steekbreedte  | Aanpassen aan de knoop                      |



- 1 Plaats het transport afdekplaatje. Leg de knoop onder de zigzagvoet, waarbij de gaatjes precies in de gleuf van de voet te zien zijn. Draai het handwiel naar u toe, zodat de naald in de linkerpositie staat en laat deze zakken in het linkse gaatje van de knoop.
- 2 Laat de persvoet zakken om de knoop vast te leggen. Stel de steekbreedte in die past bij de afstand van de gaatjes van de knoop. De naald moet door beide gaatjes kunnen terwijl u naait.
- 3 Druk op het voetpedaal en naai ongeveer 10 steken.
- 4 Knip de draden weg aan beide kanten van de stof.

### LET OP:

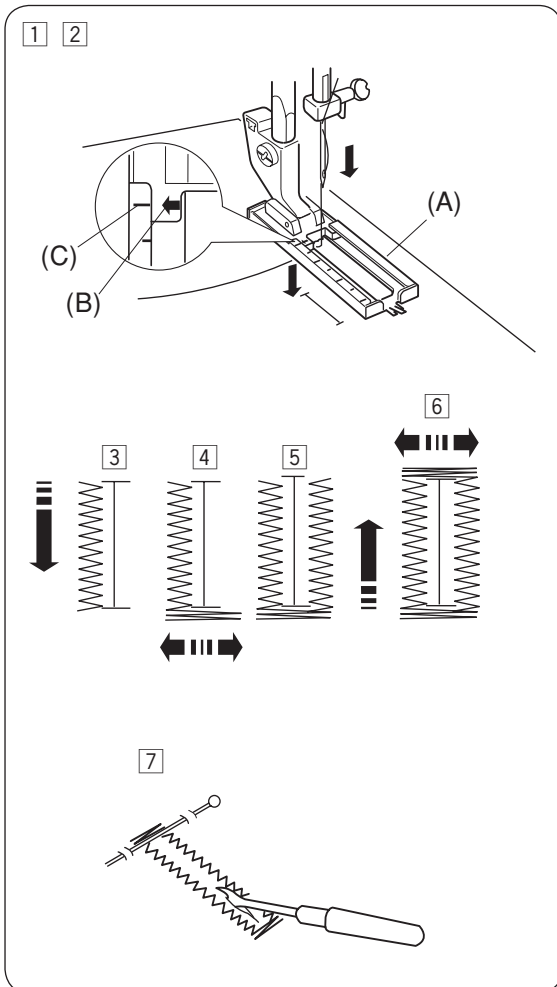
Als de persvoet van een klein knoopje afschiet, leg dan een zelfde knoopje erachter. Zie afbeelding.



## Knoopsgaten

- ① Steek
- ② Persvoet
- ③ Draadspanning
- ④ Steeklengte
- ⑤ Steekbreedte

knoopsgat  
 Knoopsgatvoet  
 1 tot 5  
 Knoopsgatteken   
 5

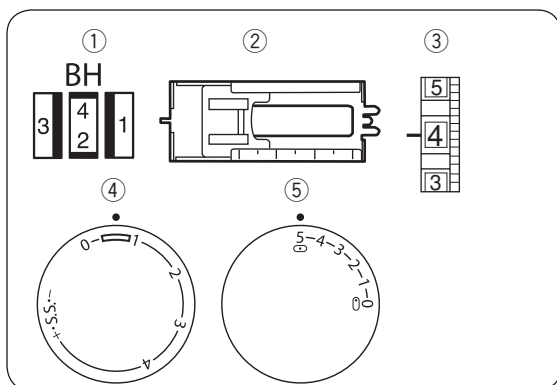


- ① Markeer de lengte van het knoopsgat op de stof. Leg de stof onder de persvoet en laat de naald de stof raken aan het begin van het getekende knoopsgat.
- ② Zorg dat de voet (A) volledig naar voren is geschoven, zodat markering (C) gelijk staat met pijl (B).

### LET OP:

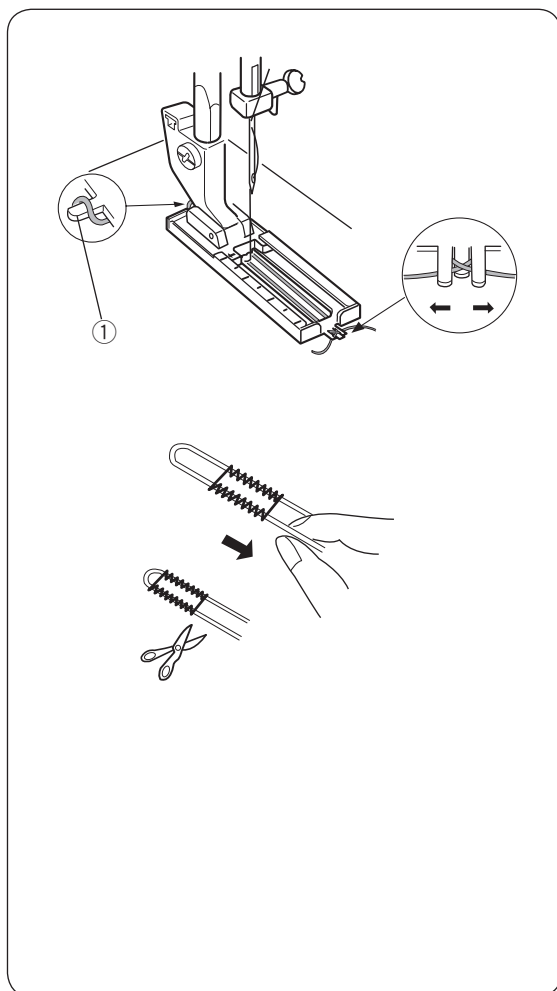
De schaalverdeling op de voet is in centimeters.

- ③ Zet de steekkeuze op "1". Naai tot het eind van de markering van het knoopsgat. Stop met naaien aan de linkerkant.
- ④ Zet de steekkeuze op "4". Naai 5 steken en stop met naaien aan de rechterkant.
- ⑤ Zet de steekkeuze op "3". Naai achteruit tot het begin van de markering van het knoopsgat. Stop met naaien aan de rechterkant.
- ⑥ Zet de steekkeuze op "4". Naai 5 steken en zorg dat de naald uit de stof is. Zet de steekkeuze op een rechte steek. Naai enkele steken.
- ⑦ Haal de stof onder de machine uit en knip de draden af. Zet een speld aan binnenkant van de trens en maak een opening met het tornmesje. Let op niet in de steken te snijden.

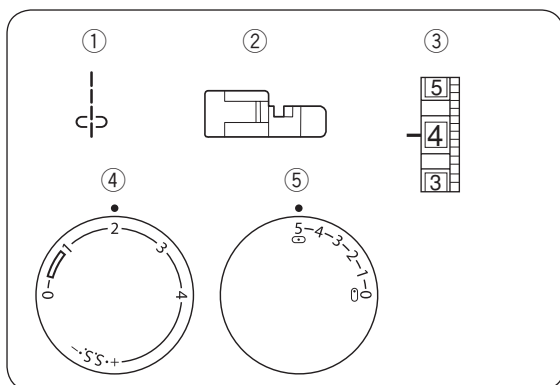


## Knoopsgaten met vulkoord

- |                 |                       |
|-----------------|-----------------------|
| ① Steek         | → 2 → 1 → 2 knoopsgat |
| ② Persvoet      | Knoopsgatvoet         |
| ③ Draadspanning | 1 tot 5               |
| ④ Steeklengte   | Knoopsgatteken        |
| ⑤ Steekbreedte  | 5                     |

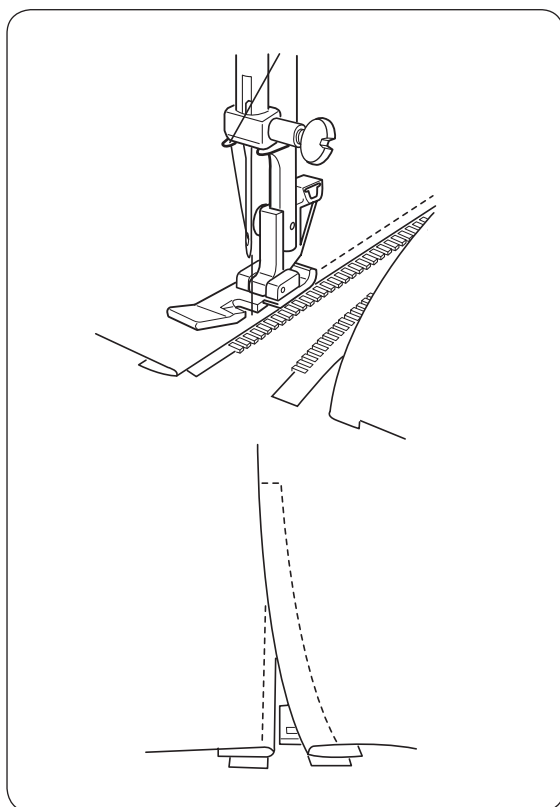


- 1 Zet de persvoet omhoog. Haak een koord om het einde van de voet.
  - ① Haakje
- 2 Trek het koord naar voren onder de voet.
- 3 Knoop het koord over het haakje voor vast.
- 4 Maak knoopsgat zoals vermeld.
- 5 De steken vallen over het koord en geven een gevuld effect.
- 6 Haal het koord los en neem de stof onder de machine weg.
- 7 Trek het koord in het genaaide knoopsgat strak.
- 8 Steek de uiteinden door de stof naar de verkeerde kant en knip ze af.



## Ritsen inzetten

① Steek	1
② Persvoet	Rits voet
③ Draadspanning	3 tot 6
④ Steeklengte	1,5 tot 4
⑤ Steekbreedte	5

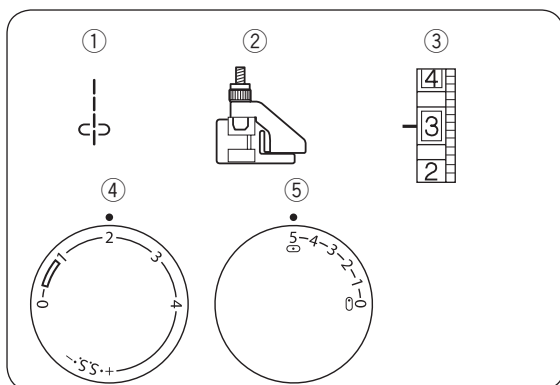


Zet de rits vast met spelden of een rijgdraad.

Voor het naaien van de rechterzijde van de rits bevestigt u de voet met de linkerzijde aan de houder.

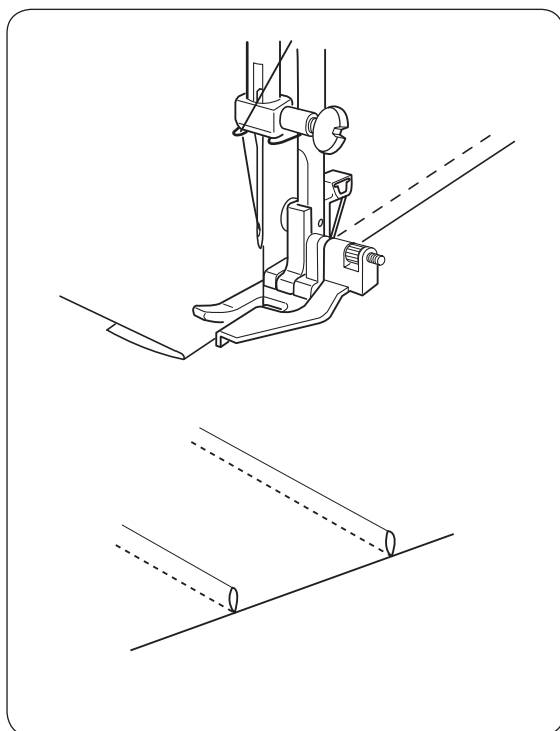
De naald gaat nu langs de linkerzijde van de rits.

Voor het naaien van de linkerzijde de voet rechts aan de houder bevestigen.



## Buiswerk

① Steek	1
② Persvoet	Blindzoomvoet
③ Draadspanning	3 tot 6
④ Steeklengte	2
⑤ Steekbreedte	0 of 5

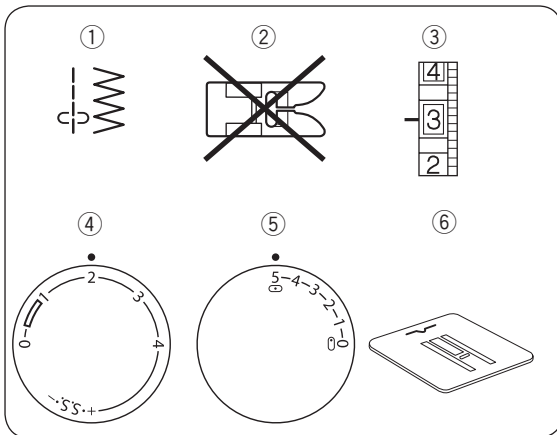


Vouw de stof met de verkeerde kanten op elkaar en laat de naald in de stof zakken (0,1 tot 0,2 cm) langs de stofrand.

Laat de voet zakken en draai de schroef op de voet tot de geleider tegen de stofrand komt. Naai rustig terwijl de geleider langs de stof loopt.

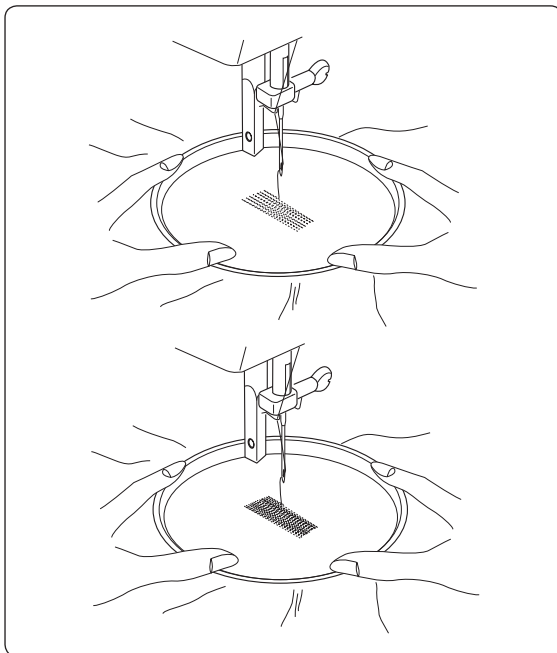
Leg de stof open en strijk de plooien.





## Vrije hand stopwerk en borduren

- |                        |                        |
|------------------------|------------------------|
| ① Steek                | 1 of 3                 |
| ② Persvoet             | Geen                   |
| ③ Draadspanning        | 2 tot 6                |
| ④ Steeklengte          | Alle                   |
| ⑤ Steekbreedte         | Aanpassen indien nodig |
| ⑥ Transport afdekplaat |                        |

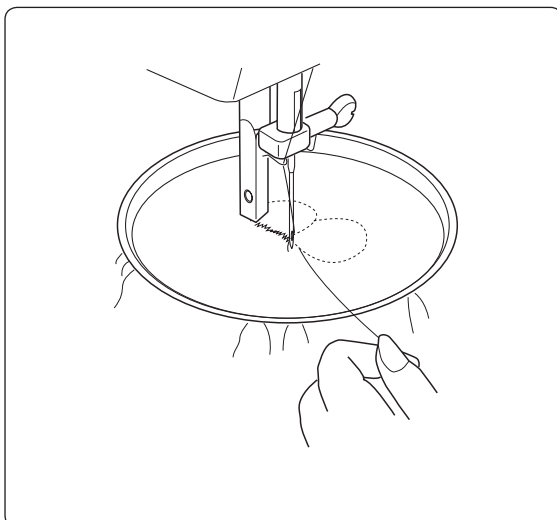


### • Vrije hand stopwerk

Plaats de afdekplaat op het transport. Verwijder de voethouder en de persvoet. Plaats de stof met het gat in een borduurring, zoals afgebeeld. Laat de persvoethendel zakken en naai langzaam. Beweeg de stof van voor naar achter tot het te stoppen gedeelte is bedekt. Draai de stof 90° en naai een nieuwe laag steken over de eerste heen.

#### Let op:

Zorg voor extra versteviging als de stof dun of erg beschadigd is. B.v. een extra stukje stof of vlieseline.



### • Borduren

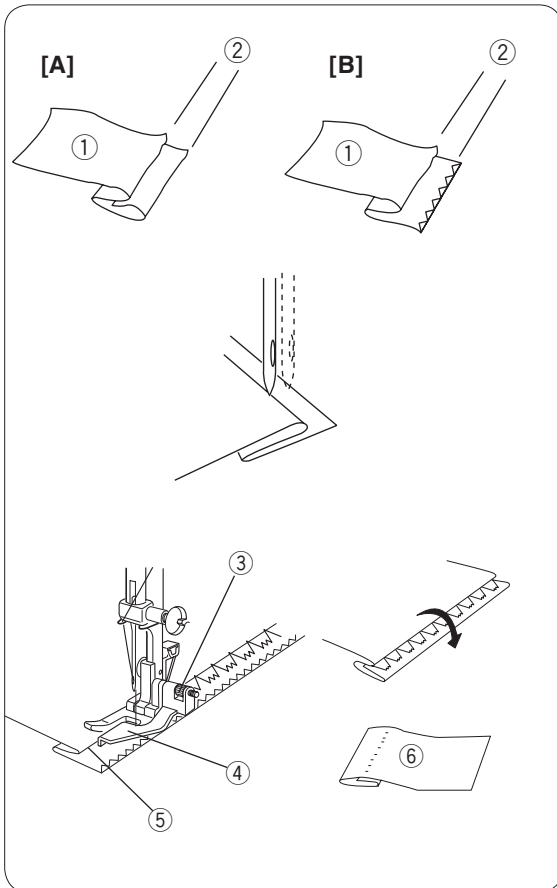
Plaats de afdekplaat op het transport. Verwijder de voethouder en de persvoet. Pas de steekbreedte aan.

Markeer de tekening op de stof met kleermakerskrijt. Plaats de stof met de tekening in een borduurring, zoals afgebeeld.

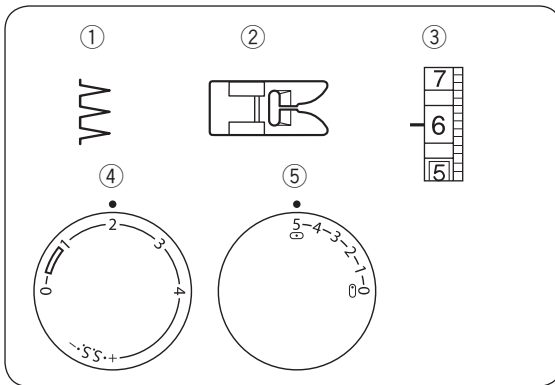
Laat de persvoethendel zakken om spanning op de draad te krijgen. Haal eerst de onderdraad door de stof naar boven door het handwiel naar u toe te draaien.

Naai met middelmatige snelheid over de getekende lijnen.

Zorg ervoor dat u na het borduren of vrije hand stopwerk de voethouder met persvoet terugplaatst en de afdekplaat weghaalt.



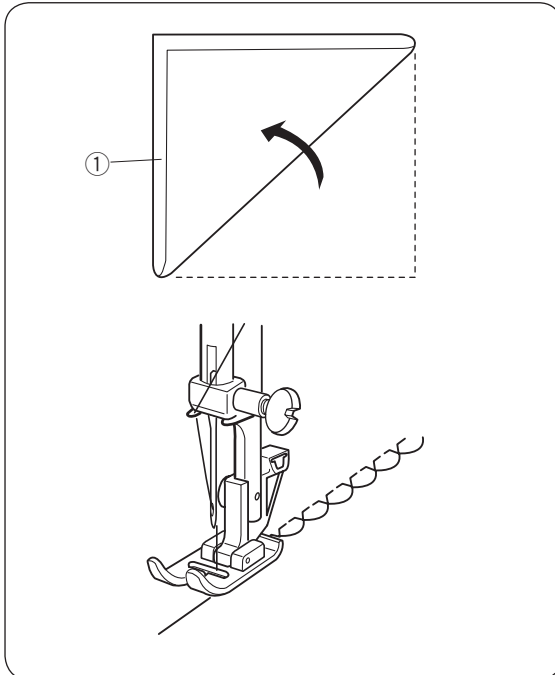
- |                 |   |
|-----------------|---|
| ① Steek         | 5 (3-knops model)<br>5 of 6 (2-knops model) |
| ② Persvoet      | Blindzoomvoet                               |
| ③ Draadspanning | 2 tot 4                                     |
| ④ Steeklengte   | 1 tot 3                                     |
| ⑤ Steekbreedte  | 5   |



## Hoofdstuk 4. Decoratieve steken

### Schulpsteek

- |                 |  |
|-----------------|--|
| ① Steek         | 6 (3-knops model)<br>7 (2-knops model) |
| ② Persvoet      | Zigzagvoet                             |
| ③ Draadspanning | 6 tot 8                                |
| ④ Steeklengte   | 2 tot 3                                |
| ⑤ Steekbreedte  | 5                                      |

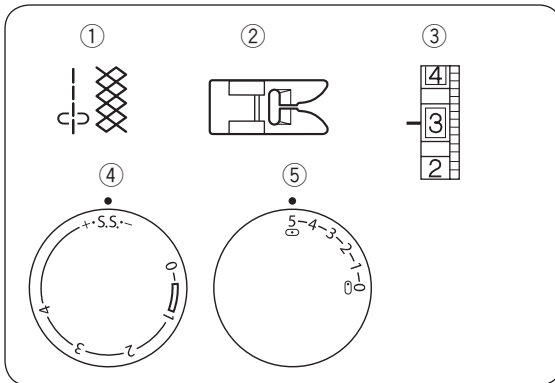


Gebruik een lichtgewicht stof, bijvoorbeeld tricot. Vouw de stof en stik over de rand ① Voor een optimaal effect kan het aanpassen van de bovendraad kan nodig zijn. Zorg dat de naald net over de rand heen valt.

Neem een afstand van minimaal 1,5 cm tussen het naaien van meerdere rijen naast elkaar.

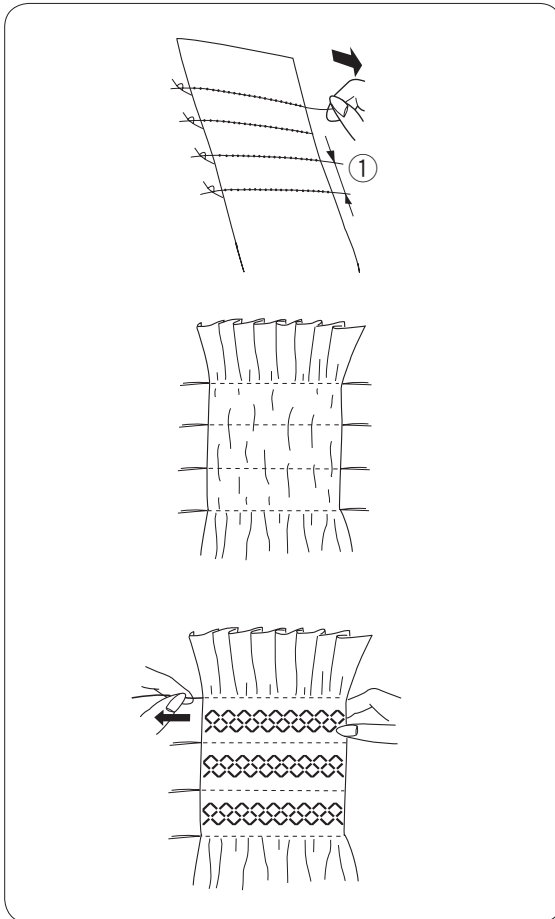
In alle stoffen kunt u de schulpsteken in alle richtingen naaien.

- ① Stofvouw



## Smockwerk

- |                 |            |
|-----------------|------------|
| ① Steek         | 1 en 4     |
| ② Persvoet      | Zigzagvoet |
| ③ Draadspanning | 1 tot 4    |
| ④ Steeklengte   | S.S.       |
| ⑤ Steekbreedte  | 5          |



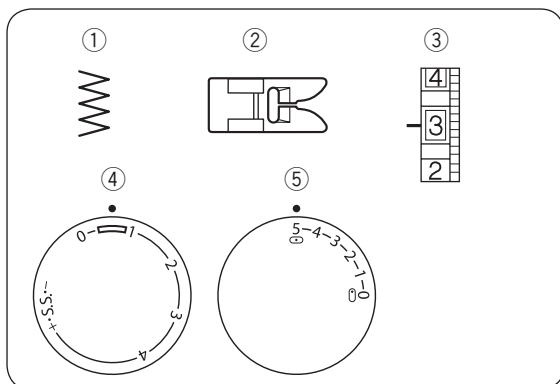
Gebruik een zachte, lichtgewicht stof zoals batist of dunne katoen. Knip de stof drie keer breder dan noodzakelijk. Zet de draadspanning op 1. Naai rijen rechte steek met 1 cm ertussen over het te smocken gedeelte.

- ① 1 cm

Knoop de draden aan elkaar aan een kant van de naden. Trek de draden aan de andere kant aan, zodat de stof gelijkmatig rimpelt en zet de draden vast.

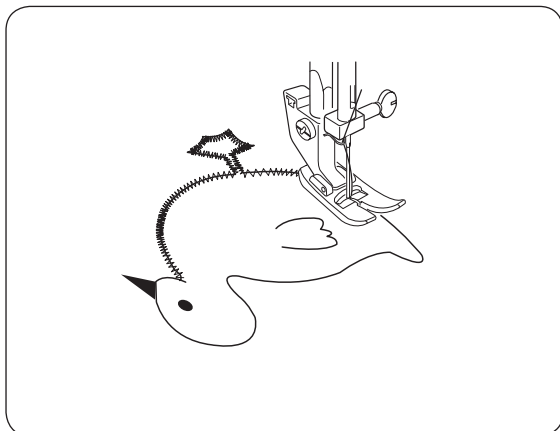
Zet de spanning terug op de normale stand.

Naai rijen met smocksteken tussen de rimpeldraden. Haal de rimpeldraden weg als u klaar bent.

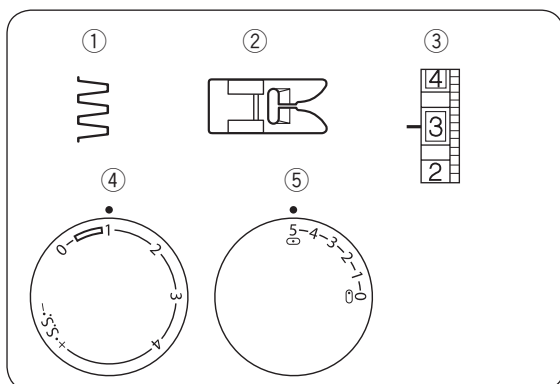


### Appliceren

① Steek	3
② Persvoet	Zigzagvoet
③ Draadspanning	1 tot 4
④ Steeklengte	0,5 tot 1
⑤ Steekbreedte	3 tot 5

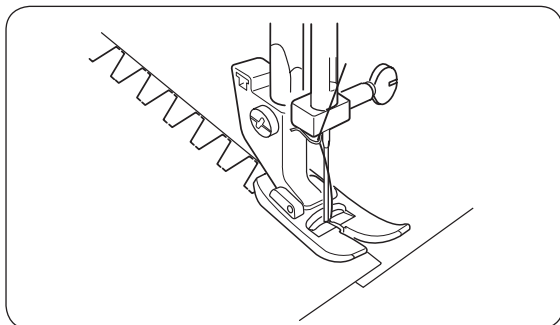


Plak de applicaties op de stof of gebruik vliesofix om de applicatie op de stof te strijken. Stik rond de applicatie, waarbij de naald langs de stofrand valt.

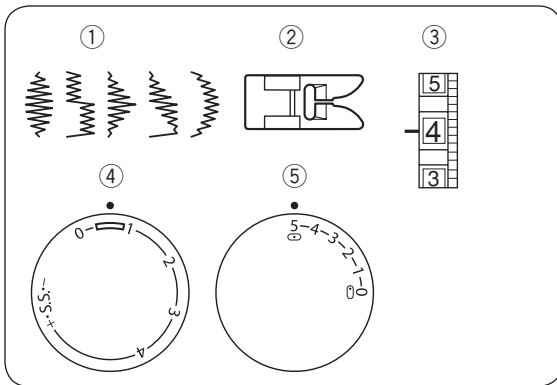


### Griekse steek (alleen bij 3-knops model)

① Steek	7
② Persvoet	Zigzagvoet
③ Draadspanning	1 tot 4
④ Steeklengte	0,5 tot 2
⑤ Steekbreedte	5

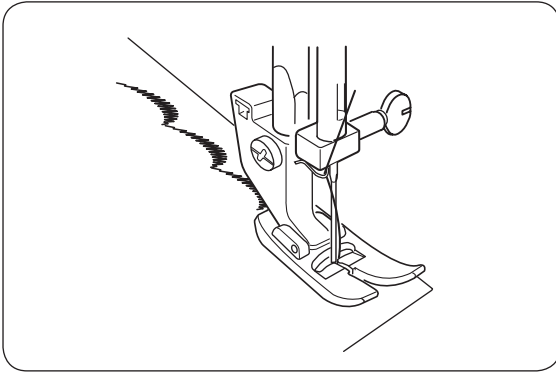


Overlap twee stofranden van dikke, zware stof en naai ze aan elkaar met deze Griekse steek.



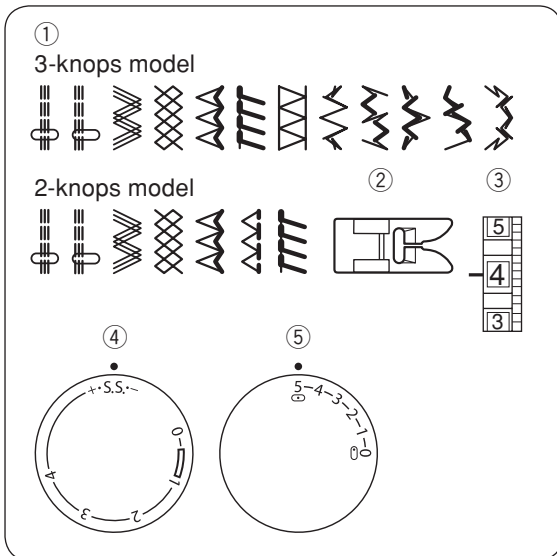
### Decoratief steekpatronen

- |                 |  |
|-----------------|--|
| ① Steek         | 8 tot 12 (3-knops model)<br>8 tot 10 (2-knops model) |
| ② Persvoet      | Zigzagvoet   |
| ③ Draadspanning | 1 tot 4  |
| ④ Steeklengte   | 0,5 tot 1  |
| ⑤ Steekbreedte  | 5  |



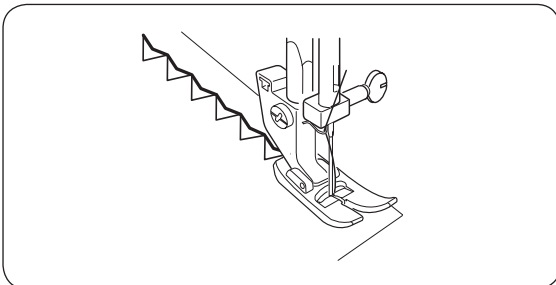
Gebruik bij dunne en delicate stoffen een hulpstof die weggetrokken kan worden.

Bijvoorbeeld: tear-away borduurvlies.



### Rekbare steekpatronen

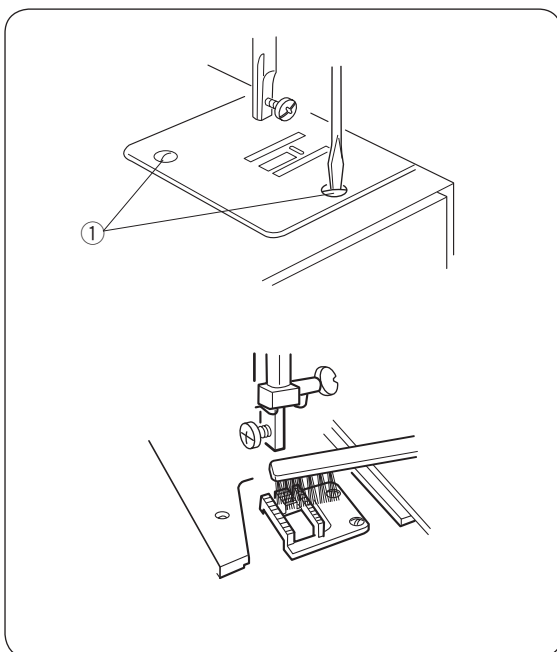
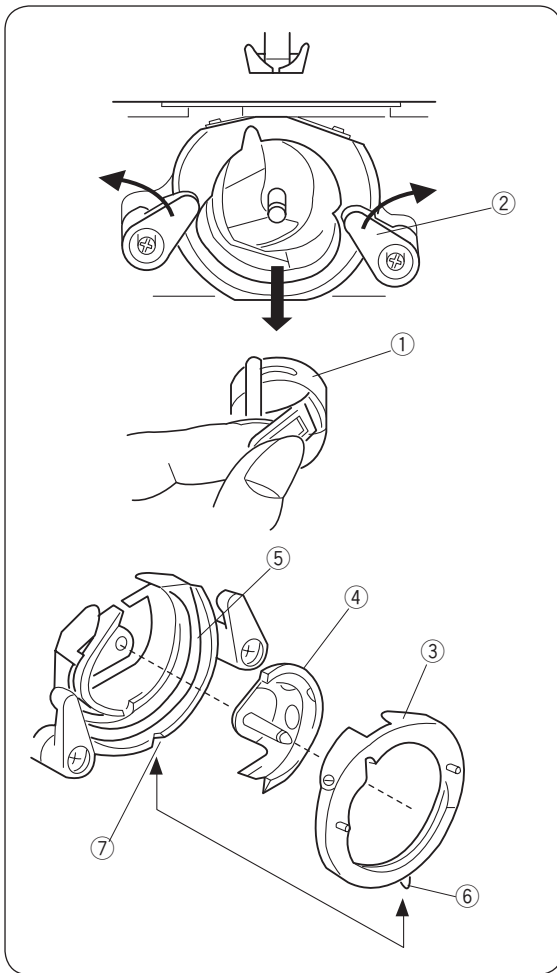
- |                 |  |
|-----------------|--|
| ① Steek         | 1 tot 12 (3-knops model)<br>1 tot 10 (2-knops model) |
| ② Persvoet      | Zigzagvoet   |
| ③ Draadspanning | 1 tot 4  |
| ④ Steeklengte   | S.S.   |
| ⑤ Steekbreedte  | 5  |



Rekbare, decoratieve steekpatronen worden gebruikt om uw werkstukken creatief aan te passen naar uw persoonlijke smaak.

Geleid de stof rustig, terwijl de machine de stof voor- en achteruit transporteert.

Als de steek niet mooi aansluit, draai de steeklengte knop in de richting “-” voor inkorten, of “+” voor uitzetten. (Zie pagina 13).



## Hoofdstuk 5. Onderhoud van de machine

### LET OP:

Schakel de machine uit en haal de stekker uit het stopcontact, voordat u onderhoud pleegt.

### Schoonmaken van spoelhuis en grijper

Zet de naald in de hoogste positie en open de grijperafdekking.

Pak het lipje van het spoelhuis vast en haal het spoelhuis uit de machine.

Open de knopjes van de grijperring en haal deze uit de machine.

Haal de grijper uit de machine.

\* Verwijder stof met het kwastje en een doekje.

- ① Spoelhuis
- ② Knopjes grijperring
- ③ Grijperring
- ④ Grijper
- ⑤ Grijperbaan

### Inzetten van grijperunit

Houdt de grijper vast aan de middenas en leg deze voorzichtig terug in de grijperbaan. Het geheel maakt een perfecte cirkel.

Plaats de grijperring terug met het pinnetje naar beneden. Deze valt precies in de uitsparing.

Zet de grijperring vast met de knopjes. Zet het spoelhuis weer in de machine, door het lipje vast te houden.

- ⑥ Pin
- ⑦ Uitsparing

### Schoonmaken transport

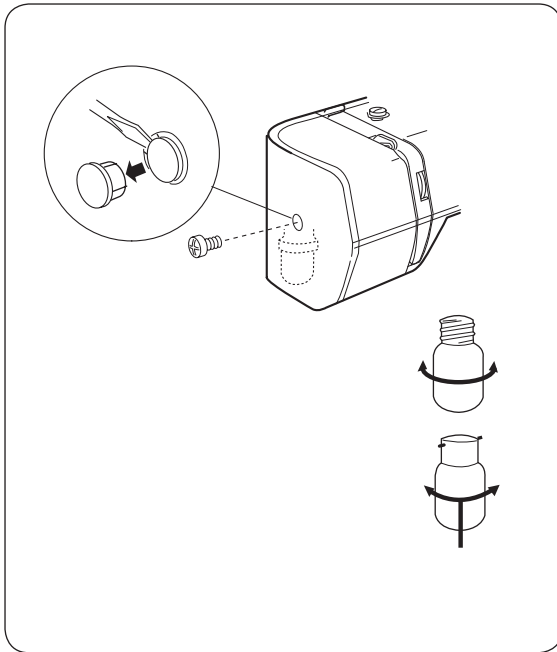
#### LET OP:

Schakel de machine uit en haal de stekker uit het stopcontact, voordat u onderhoud pleegt.

Haal de naald uit de machine en verwijder de persvoet. Haal de schroeven uit de naaldplaat en verwijder de naaldplaat.

- ① Schroevenset

Verwijder garen, stof en resten uit het transport. Plaats de naaldplaat terug en zet hem met de schroeven vast.



### Lamp vervangen

Let op: gebruik een lamp van maximaal 15 watt en haal de stekker uit het stopcontact.

Om bij de lamp te komen, verwijdert u de voorkap. Haal de schroefafdekking weg en draai de schroef eruit. Haal de kap weg.

Verwijderen: draai de lamp met de klok mee.

Inzetten: druk de lamp omhoog en draai deze tegen de klok in.

Plaats de voorkap terug.

#### Let op:

de lamp kan erg heet worden. Bescherm uw vingers bij het verwisselen.



## Problemen oplossen

Probleem	Oorzaak	Referentie
De bovendraad breekt	<ol style="list-style-type: none"> <li>1. De naalddraad is niet goed ingeregen</li> <li>2. De bovenspanning staat te strak</li> <li>3. De naald is bot of krom</li> <li>4. De naald is niet goed ingezet</li> <li>5. De naalddraad en de spoeldraad liggen niet goed onder de voet bij het starten met naaien</li> <li>6. De draden zijn niet naar achteren getrokken na eerder naaien</li> <li>7. De draad is te zwaar of te licht voor de naald</li> </ol>	Blz. 9 Blz. 11 Blz. 6 Blz. 6 Blz. 10, 14 Blz. 14 Blz. 6
De spoeldraad breekt	<ol style="list-style-type: none"> <li>1. De spoeldraad is niet goed ingeregen</li> <li>2. Er zit vuil of garen in de grijper</li> <li>3. De spoel is beschadigd en draait niet soepel</li> </ol>	Blz. 8, 10 Blz. 29 Vervang het spoeltje
De naald breekt	<ol style="list-style-type: none"> <li>1. De naald is niet goed ingezet</li> <li>2. De naald is krom of stomp</li> <li>3. De naaldschroef is te los</li> <li>4. De bovenspanning is te hoog</li> <li>5. De draden zijn niet naar achteren getrokken na eerder naaien.</li> <li>6. De naald is te dun te dik voor de stof</li> </ol>	Blz. 6 Blz. 6 Blz. 6 Blz. 11 Blz. 10, 14 Blz. 6
De machine slaat steken over	<ol style="list-style-type: none"> <li>1. De naald is niet goed ingezet</li> <li>2. De naald is krom of stomp</li> <li>3. Het garen is niet geschikt voor de te naaien stof</li> <li>4. De machine is niet goed ingeregen</li> <li>5. De naald is te niet geschikt voor de te naaien stof</li> </ol>	Blz. 6 Blz. 6 Blz. 6 Blz. 9 Vervang de naald
De naad trekt	<ol style="list-style-type: none"> <li>1. De spanning is niet goed</li> <li>2. De machine is niet goed ingeregen</li> <li>3. De naald is te dik voor de te naaien stof</li> <li>4. De steeklengte is te groot voor de stof</li> </ol>	Blz. 11 Blz. 9 Blz. 6 Zet steeklengte kleiner
De machine transporteert niet of onregelmatig	<ol style="list-style-type: none"> <li>1. Tussen de tandjes van de transporteur zit stof</li> <li>2. De steeklengte is te klein</li> </ol>	Blz. 29 Zet steeklengte groter
De machine werkt niet	<ol style="list-style-type: none"> <li>1. De machine krijgt geen stroom</li> <li>2. Er zit draad in de grijperbaan</li> <li>3. De machine staat op spoelen</li> </ol>	Blz. 4 Blz. 29 Blz. 7, 8
De machine maakt geluid	<ol style="list-style-type: none"> <li>1. Draad zit vast in de grijperbaan</li> <li>2. Vuil bij de grijper of grijperbaan</li> </ol>	Blz. 29 Blz. 29

